



備審資料準備 及 面試技巧篇

教育部國民及學前教育署

111年原住民族學生升大學輔導分享講座 |

備審資料準備及面試技巧篇

講座手冊

時間 | 111.03.05 (六)

地點 | 線上講座

目錄

一、教育部國民及學前教育署 111 年原住民族學生升大學輔導講座 I-備審資料 準備及面試技巧篇 活動流程	1
二、教育部國民及學前教育署 111 年原住民族學生升大學輔導講座 I 實施計畫	2
三、原住民族學生升學政策及途徑介紹-鍾馨儀老師	4
四、備審資料的準備-黃寶園教授	28
五、附錄參考資料.....	39
(一)原住民學生升學保障及原住民公費留學辦法	40
(二)多元入學路徑圖	43
(三)原住民族學生助學措施一覽表	44
(四)原住民族學生特種生身分條件及證明文件一覽表	47
(五)111 學年大專校院招生入學考試-原住民學生外加名額統計表	50
(六) 111 學年大專校院原住民專班(學士)招生名額一覽 表.....	51
(七) 111 學年度離島地區及原住民籍高級中等學校應業畢業生升學國(市)立 師範及教育大學聯合保送(學士).....	53
(八)111 學年度原住民族及離島地區醫事人員養成計畫公費學生招生名額表...	57
(九)升學資訊參考網站一覽表	58
(十) 110 大學申請入學原民外加名額通過一階人數一覽表	59
(十一) 109 大學申請入學原民外加名額通過一階人數一覽表	79

教育部國民及學前教育署 111 年原住民族學生升大學輔導講座 I
-備審資料準備及面試技巧篇-

一、活動時間：111 年 03 月 05 日（六）13:30 - 16:00

二、活動地點：以 Google Meet 進行，會議室代碼於活動前 1 天以 email 通知。

三、活動報名截止時間：111 年 03 月 02 日（三）下午 17 時。

五、活動內容：

時間	內容	講師	備註
13:20-13:30	報到	13:15 開放登入會議室及線上簽到	
13:30-13:35 (5 分鐘)	貴賓介紹(致詞)	陳盛賢教授(國立臺中教育大學原住民族教育及文化研究中心主任)	介紹講師與國教署長官
13:35-13:55 (20 分鐘)	原住民族學生升學政策及途徑介紹	鍾馨儀老師 (中正國防幹部預備學校)	
13:55-14:00 (5 分鐘)	休息一下		
14:00-14:25 (25 分鐘)	備審資料的準備	黃寶園教授(國立臺中教育大學教務處綜合業務組組長/教育學系)	
14:25-14:50 (25 分鐘)	掌握面試技巧與禮儀	樂鍇·祿璞峻岸教授(國立成功大學原資中心主任/地球科學系)	
14:50-14:55 (5 分鐘)	休息一下		
14:55-15:45 (50 分鐘)	學長姊經驗談	1. 地球與環境學群: 陳同學(國立成功大學, 排灣族) 2. 醫藥衛生學群: 周同學(中國醫藥大學, 達悟族) 3. 教育學群: 林同學 Mumu panay(國立臺灣師範大學, 阿美族)	1. 分享求學經驗 2. 分享找尋自我興趣及學群之過程
15:45-16:00 (15 分鐘)	綜合座談 Q&A	1. 陳盛賢教授(國立臺中教育大學原民中心) 2. 白紫·武賽亞納主任(臺北市原住民族教育資源中心)	
16:00~	賦歸		

教育部國民及學前教育署 111 年原住民族學生升大學輔導講座 I -備審資料準備及面試技巧篇- 實施計畫

壹、依據

- 一、教育部國民及學前教育署補助辦理原住民族教育要點。
- 二、教育部國民及學前教育署 111 年度都會區原住民族教育推廣計畫。
- 三、教育部國民及學前教育署補助 111 年度臺北市原住民族教育資源中心計畫。

貳、目的

原住民族學生升學管道多元，教育部國民及學前教育署透過辦理原住民族學生升學輔導講座，提供政策及升學相關訊息，使家長及學生了解原住民族教育之權利，並保障原住民族學生教育選擇權。

參、辦理單位

- 一、主辦機關：教育部國民及學前教育署。
- 二、承辦單位：國立臺中教育大學原住民族教育及文化研究中心、臺北市原住民族教育資源中心。

肆、講座時間與地點

- 一、活動時間：111 年 03 月 05 日（六）13：30 - 16：00。
- 二、活動地點：線上講座，以 GOOGLE MEET 系統進行，會議室代碼將於活動前 1 天以 E-mail 通知。
- 三、講座內容請參考附件。

伍、參加對象

- 一、對本計畫有興趣之原住民學生、家長及學校教師。
- 二、深化高級中等以下學校原住民學生升學輔導及適性發展，請各校輔導教師踴躍報名參加。

陸、報名方式

- 一、採取網路報名，報名網址
<https://forms.gle/jvSHq1BVjwZ53Ak9>
- 二、即日起開放報名，限額 200 人，額滿為止。
- 三、報名截止時間：111 年 03 月 02 日（三）下午 17 時。



柒、聯絡資訊

一、國立臺中教育大學原住民族教育及文化研究中心

電話：04-22183398（鄭小姐） Email：chuchien@mail.ntcu.edu.tw

二、臺北市原住民族教育資源中心

電話：02-27837577#47（李老師） Email：tpiercenter@mail.thes.tp.edu.tw

捌、本計畫核定後實施。

玖、附則

一、本次講座為推廣講座，恕不核發教師研習時數。

二、本次講座將全程錄影，參加講座者即視為同意授權課程過程中之肖像權。

原住民族學生升學政策及途徑介紹

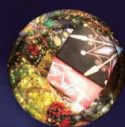
主講人：鍾馨儀老師（中正國防幹部預備學校）



原住民族學生升學政策 及途徑介紹

中正國防幹部預備學校 鍾馨儀輔導老師

111年3月5日



原住民升學保障政策的由來

- 漢人遷徙至台灣，侵犯原住民的土地。因原住民的特殊文化，讓過去政府為了加速漢化而設立加分制度，也成功地讓原民文化快速消失。
- 解嚴後開始重視多元價值，強調其文化特殊性，要復興保存原民文化。過去長期的侵害原住民，現在的政府被認為有義務要補償，被視為歷史正義。
- 主要法源依據原住民族教育法、原住民升學保障及原住民公費留學辦法來制定原住民升學加分及保障相關政策。

原民學生升學保障政策之管道介紹分析

一般生使用的升學管道都可以使用 另有原民外加管道可使用

1. 繁星外加
2. 個人申請外加
3. 指考外加
4. 原民專班
5. 離島地區及原住民族高級中等學校應屆畢業升學國（市）立師範及教育大學聯合保送甄試
6. 原住民族及離島地區醫事人員養成計畫公費生甄試
7. 軍事學校正期班(含國防醫學院)
8. 警大/警專

☞ 以111學年度資訊為例

詳細以當年度公告為準

☞ 生涯資訊龐大且時間有限

有關生涯資訊

詳細請參閱各校或網路

本次將著重於分享

原民相關資訊

了解原民升學管道時，需同時瞭解各校教務處、輔導室或坊間辦理之高三相關升學輔導講座（如：繁星管道、申請入學、選填志願、落點分析、學習歷程、備審資料、模擬面試、考試分發等講座），並且了解原民外加管道的使用及差異（篩選的方式、落點分析、與原民文化的關聯性等）。

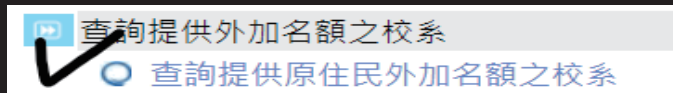
升大學 - 繁星管道

※各校報名此管道期程已結束

- 具原住民身分之學生，得以一般生或原住民身分擇一參加本招生管道。
- 有關繁星管道的介紹以及參與方式，詳細請參加各校教務處辦理之繁星管道介紹說明會。
- 關於繁星管道原民外加名額的介紹及使用方式，請參閱下一頁

一般大學繁星原住民外加管道

1. 大學甄選入學委員會/繁星推薦/校系分則查詢



1. 確定目標校系設定之標準

2. 查詢繁星外加名額校系

班排50%前同學可使用此管道

倘若不符合還有申請外加管道

第八類學群(醫學系、牙醫系)要面試

填選繁星志願要確定上榜後會想去讀的

若上榜放棄不能參加申請只能參加指考

校系要求檢定及分發比序之學測成績、術科考試零分不得參加分發比序

在校學業成績排名前20%學校 以成大為例

國立成功大學 電機工程學系		學測、英聽檢定		分發比序項目	
		科目	標準		
校系代碼	00430	國文	均標	1、在校學業成績全校排名百分比	
學群類別	第二類學群	英文	均標	2、學測國文、英文、數學A、自然之級分總和	
招生名額	28	數學A	頂標	3、學測數學A級分	
可填志願數	13	數學B	--	4、學測自然級分	
外加名額	1	社會	--	5、學測英文級分	
可填志願數	6	自然	頂標	6、數學學業成績總平均全校排名百分比	
		英聽	--	7、物理學業成績總平均全校排名百分比	
備註	甄選對半導體、光電、控制、電力電子、電力系統與能源、人工智慧、通訊、電腦與網路、資訊、晶片設計、電子材料及儀器系統等電機資訊領域有興趣之高中生。本系亦提供小班制英語教學課程培養學生專業英語能力及提供國內科技廠商暑期實習機會，另有五年學碩士、碩士直攻博士等管道。期優秀考生能經由此管道進入本系深造，激發潛能以成為世界一流的高科技人才。 聯絡電話:(06)275-7575轉62313 網址:https://www.ee.ncku.edu.tw				

校系要求檢定及分發比序之學測成績、術科考試零分不得參加分發比序

在校學業成績排名前50% 以台東大學為例

國立臺東大學 教育學系		學測、英聽檢定		分發比序項目	
		科目	標準		
校系代碼	03802	國文	均標	1、在校學業成績全校排名百分比	
學群類別	第一類學群	英文	後標	2、學測國文級分	
招生名額	8	數學A	--	3、學測數學B級分	
可填志願數	9	數學B	後標	4、學測英文級分	
外加名額	無	社會	--	5、國語文學業成績總平均全校排名百分比	
可填志願數	--	自然	--	6、數學學業成績總平均全校排名百分比	
		英聽	--	7、英語文學業成績總平均全校排名百分比	
備註	1.本系以培養具本土化關懷與國際觀之教育專業人才為目標。 2.本系111學年度入學新生，師資生至多34名，入學修習一年級課程後，辦理師資生甄選，擇優錄取(具原住民外加及外籍生身分學生，其師資生資格由教育部另行審定，不占前述師資生名額)；甄選為師資生後，有關教師資格取得及服務之權利義務，依師資培育法及其相關法令規定辦理。 3.本系設有碩士班預修制度，最快5年可取得學、碩士學位，詳細規定依國立臺東大學學生五學年修讀學、碩士學位辦法辦理。本系網址：https://wedu.nttu.edu.tw；連絡電話：089-517551~2。				

同時參考原民繁星外加管道與原民申請外加管道 選擇最有利的管道!

>您的查詢條件為：設定標準-全校排名為前20%。

共計11所學校 總校系數357校系

(001)國立臺灣大學 -61校系	(002)國立臺灣師範大學 -37校系	(004)國立成功大學 -45校系	(006)國立政治大學 -45校系
(011)國立清華大學 -41校系	(013)國立陽明交通大學 -35校系	(016)國立中央大學 -32校系	(027)國立中山大學 -26校系
(028)國立臺北藝術大學 -11校系	(099)國立臺北大學 -20校系	(152)馬偕醫學院 -4校系	

>您的查詢條件為：設定標準-全校排名為前30%。

共計15所學校 總校系數333校系

(003)國立中興大學 -41校系	(023)國立彰化師範大學 -22校系	(030)長庚大學 -22校系	(031)國立臺中教育大學 -16校系
(032)國立臺北教育大學 -18校系	(033)國立臺南大學 -19校系	(034)國立東華大學 -41校系	(039)國立體育大學 -4校系
(041)國立中正大學 -31校系	(056)國立臺灣藝術大學 -13校系	(058)國立暨南國際大學 -24校系	(063)國立臺南藝術大學 -3校系
(100)國立嘉義大學 -39校系	(101)國立高雄大學 -24校系	(109)臺北醫學大學 -16校系	

>您的查詢條件為：設定標準-全校排名為前40%。

共計6所學校 總校系數127校系

(007)高雄醫學大學 -20校系	(012)中國醫藥大學 -16校系	(021)國立臺灣海洋大學 -23校系	(022)國立高雄師範大學 -20校系
(026)中山醫學大學 -21校系	(036)國立屏東大學 -27校系		

>您的查詢條件為：設定標準-全校排名為前50%。

共計35所學校 總校系數990校系

(005)東吳大學 -22校系	(008)中原大學 -40校系	(009)東海大學 -49校系	(014)淡江大學 -52校系
(015)逢甲大學 -52校系	(017)中國文化大學 -55校系	(018)靜宜大學 -25校系	(019)大同大學 -11校系
(020)輔仁大學 -54校系	(035)臺北市立大學 -20校系	(038)國立臺東大學 -20校系	(040)元智大學 -23校系
(042)大葉大學 -31校系	(043)中華大學 -35校系	(044)華梵大學 -8校系	(045)義守大學 -41校系
(046)銘傳大學 -57校系	(047)世新大學 -26校系	(050)實踐大學 -72校系	(051)長榮大學 -51校系
(059)南華大學 -34校系	(060)國立臺灣體育運動大學 -5校系	(065)玄奘大學 -4校系	(079)真理大學 -29校系
(108)慈濟大學 -16校系	(110)開南大學 -14校系	(111)台灣首府大學 -3校系	(112)康寧大學 -2校系
(113)中信金融管理學院 -5校系	(130)佛光大學 -31校系	(133)明道大學 -7校系	(134)亞洲大學 -45校系
(150)國立宜蘭大學 -15校系	(151)國立聯合大學 -19校系	(153)國立金門大學 -17校系	

外加名額總數：原住民 2022個(去年1969個)
 因在校成績百分比是與一般生做比較 對社區型高中較有利
 若此管道沒有機會，還可以再試試看申請原民外加名額管道

錄取後能否轉系 請先參閱各校系之規定

111 學年度大學繁星推薦招生校系分則查詢

111 學年度大學繁星推薦招生 校系分則查詢

查詢所有校系--共計67所學校，總校系數1807校系

(001)國立臺灣大學-61校系	(002)國立臺灣師範大學-37校系	(003)國立中興大學-41校系	(004)國立成功大學-45校系
(005)東吳大學-22校系	(006)國立政治大學-45校系	(007)高雄醫學大學-20校系	(008)中原大學-40校系
(009)東海大學-49校系	(011)國立清華大學-41校系	(012)中國醫藥大學-16校系	(013)國立陽明交通大學-35校系
(014)淡江大學-52校系	(015)逢甲大學-52校系	(016)國立中央大學-32校系	(017)中國文化大學-55校系

點選要查詢學校

111 學年度大學繁星推薦招生 校系分則查詢

查詢學校名稱：國立臺灣師範大學 (002) 共37校系

【重要招生資訊】

「在校學業成績」全校排名百分比標準	前20%
轉系規定	本招生考試之錄取生就讀期間，除學系另有規定者外，得依相關規定申請轉系。洽詢電話：02-77491077。

升大學 - 個人申請管道

- 有關個人申請管道的介紹以及繳交選填校系志願卡，詳細請參加各校教務處辦理之個人申請管道說明會或相關資料。
- 關於個人申請管道原民外加名額的介紹及使用方式，請參閱下一頁

一般大學個人申請原住民外加管道

- 具原住民身分之考生須於報名時在報名表內「身分別」勾選「原住民生」選項，勾選錯誤或經審查資格不符者，概以一般考生論(勾選「原住民生」者，甄選委員會將經由「教育部原住民身分電子查驗管理服務平臺」查核其原住民身分，資格不符者概以一般考生論)。

※原住民學生身分之認定，依中央原住民主管機關之相關規定辦理。

資料來源：111學年度大學申請入學招生簡章總則p6

一般大學個人申請原住民外加管道

外加名額篩選說明：(1)「**原住民生**」：**未通過第一階段篩選之原住民考生**，其申請校系訂有原住民外加名額者，甄選委員會依該校系所訂「**同級分(分數)超額篩選方式**」順序一之學科能力測驗科目級分總和，以外加名額五倍之人數進行外加名額之篩選，通過者取得參加第二階段指定項目甄試之資格。若申請校系未參採學科能力測驗任一科目者，則一律取得參加第二階段指定項目甄試之資格。

資料來源：111學年度大學申請入學招生簡章總則p8

國立臺灣師範大學 教育學系		學測、英聽篩選方式			甄選總成績採計方式及佔總成績比例				
		第一階段			第二階段				
		科目	檢定	篩選倍率	學測成績採計方式	佔甄選總成績比例	指定項目	檢定	佔甄選總成績比例
校系代碼	002012	國文	前標	--	*1.00	50%	審查資料 口試	--	20%
招生名額	26	英文	前標	--	*1.00			--	30%
性別要求	無	數學B	均標	--	*1.00				
預計甄試人數	65	社會	均標	--	*1.00				
原住民外加名額	2	國英數B社	--	2.5	--				
離島外加名額	1								
願景計畫外加名額	無								
指定項目甄試費	1200	指定項目內容	審查資料	項目：修課紀錄(A)、課程學習成果(B、E)、多元表現(F、G、H、M、N)、學習歷程自述(P、Q) ※項目內容請參照本簡章「貳、分則」乙、審查資料項目內容對照表(第20頁)。					
寄發(或公告)指定項目甄試通知	111.4.11			說明：1.檢附主辦或協辦校內、外社團活動之具體事蹟或得獎證明。2.檢附擔任校內或班級幹部參與或					
繳交資料截止	111.5.8			1.通過第一階段篩選者，請於5/3至5/9至本校教務處網頁-招生資訊-申請入學-「點我報名」完成報名及錄					
指定項目甄試日期	111.5.20 至 111.5.21			選會。					
榜示	111.6.2			2.甄試項目分為口試及審查資料。口試內容包含生涯規劃、教育的基本認識及其他知識，並以審查資料					
總成績複查截止	111.6.5			3.招生名額內優先錄取低收入、中低收入或特殊境遇家庭學生1名。					
同級分(分數)超額篩選方式		一、學測國文、英文、數學B、社會之級分總和			二、學測國文級分 三、學測英文級分 四、學測社會級分				

一般大學個人申請原住民外加管道

< 以外加名額招收原住民考生之作業方式 >

通過第一階段篩選之原住民考生

於該校系招生名額內未獲錄取時，

則併入通過第一階段外加名額篩選之原住民考生中，

按甄選總成績高低排序，以外加名額錄取。

成績未達錄取標準者，雖有名額亦不予錄取。

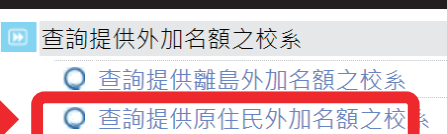
資料來源：111學年度大學申請入學招生簡章總則p13

一般大學個人申請原住民外加管道

1. 大學甄選入學委員會/個人申請/ 校系分則查詢/查原住民外加名額之校系



- 1.查詢外加名額校系
- 2.查詢各校申請限額
- 3.查詢歷年競爭人數



外加名額總數：原住民 3291個(去年3317個)
110學年度統計資料

正取名額總數(外加名額-原住民)：1,968個(59%)

獲分發人數(外加名額-原住民)：1,038人(31%)

放棄入學人數(外加名額-原住民)：35人

一般大學個人申請原住民外加管道

1. 可填選六個志願，需留意各校可選填學系(組)數(各校最多可填志願數)，請參閱招生學校暨可選填學系(組)數一覽表

※參加「申請入學」之每一考生，申請校系數以六校系(含)為限，大學得限制考生可申請該校之學系(組)數。
※可選填學系(組)數欄位，顯示「一」者表考生對該大學只能申請一個學系(組)；顯示「二」者表考生對該大學只能申請二個學系(組)，以此類推。

校碼	校名	可選填學系(組)數	聯絡電話	學校網址
			學校地址	
001	國立臺灣大學	五	2-33662388#202	https://www.ntu.edu.tw
			06319 臺北市羅斯福路四段1號	
002	國立臺灣師範大學	六	2-77491191	https://www.ntnu.edu.tw/
			06 臺北市大安區和平東路一段162號	
003	國立中興大學	六	4-22840216	http://www.nchu.edu.tw
			02 臺中市南區興大路145號	
004	國立成功大學	五	6-2757575#50195	https://web.ncku.edu.tw
			0101 台南市大學路1號	

一般大學個人申請原住民外加管道

十三、統一分發

本學年度「申請入學」錄取生、「111 學年度離島地區及原住民族高級中等學校應屆畢業生升學國(市)立師範及教育大學聯合保送甄試」(以下簡稱師資保送甄試)錄取生及「111 學年度原住民族及離島地區醫事人員養成計畫公費生甄試」(以下簡稱醫事人員養成計畫)錄取生，應同時於登記期間內完成網路就讀志願序登記，參加統一分發，否則視同放棄錄取資格，不予分發。

資料來源：111學年度大學申請入學招生簡章總則p13

(7)以「原住民生」、「離島生」或「願景計畫生」身分報名參加「申請入學」招生者，於同一校系招生名額及外加名額皆獲錄取(含正、備取)，於登記就讀志願序時，須先將該校系招生名額志願序登記於外加名額志願序之前；若將該校系招生名額志願序選填為放棄，該校系外加名額志願序一律須選填為放棄，考生不得異議。

資料來源：111學年度大學申請入學招生簡章總則p14

淺談原民個申外加落點分析

原民外加管道的錄取取決於

< 第一階段 >

1. 「同級分(分數)超額篩選方式」順序一之
學科能力測驗科目級分總和

< 第二階段 >

1. 「同級分(分數)超額篩選方式」順序一之
學科能力測驗科目級分總和
2. 指定項目 (審查資料、面試等)

淺談原民個申外加落點分析

一般生精確落點主要運用組合分數對照累計人數

想了解落點分析資料的運用，請先參加各校辦理之選填志願分析講座

目前原民外加管道落點無相關官方統計資料參考

關於第一階段原民生成績的落點，各校可行的做法是

1. 找就讀大學的學長姊詢問班上原民外加錄取生的學測分數各科分數
 2. 各校紀錄歷屆學長姊學測成績對照一般生的最低錄取分數大概估算
- 但原民有屬於原民族群的熱門科系 (教育、傳播、體育等)，選擇相關科系時，分數估算就要更趨保守。相對的，冷門科系分數估算會較寬鬆。

淺談原民個申外加選填志願

- 每人至多填選六個志願，建議1~2個保守科系、3~4個為務實科系，1~2為夢幻科系
- 選擇夢幻校系須特別留意，各校系會設定最低錄取門檻，原民外加最低錄取門檻目前各校系無對外公告
- 通過第一階段過於容易，應以第二階段是否能錄取來審慎填選志願
- 第二階段看學測成績、審查資料以及口面試，不能以僥倖心態來面對
- 目前原民個申外加尚無需像一般生需要非常精確的落點
- 參考歷屆學測成績做估算
- 通過第一階段後，成績除非落差很大，不然轉換後會變得接近，應將重心放在審查資料以及口面試，全力以赴，精益求精，甚至可能逆轉成績的落差。

一般大學個人申請原住民外加管道

📎 此管道適合所有原民，學測成績均標、後標、底標同學建議更加把握此資源

頂標：該科成績位於第88百分位數之考生級分
前標：該科成績位於第75百分位數之考生級分
均標：該科成績位於第50百分位數之考生級分
後標：該科成績位於第25百分位數之考生級分
底標：該科成績位於第12百分位數之考生級分

頂標：一般生。國立頂大
前標：一般生。國立中字輩
均標：一般生。國私立
後標：一般生。私校前半段
底標：一般生。私校後半段

(099)國立臺北大學

篩選標準	法律學系法學組	今年簡章
篩選標準	法律學系司法組	今年簡章
篩選標準	法律學系財經法組	今年簡章
篩選標準	企業管理學系	今年簡章
	111--企業管理學系--英文+數學A(10)國英數A社(3)	
	110--企業管理學系--英數(10):21 國英數社(3):49	
	109--企業管理學系--英文+數學(10):25 國英數社(3):54	
	108--企業管理學系--英文+數學(10):25 國英數社(3):52	

申請原住民外加管道-落點篇

📎 參考歷年申請篩選標準(可點此參閱)

點選大學/尋找申請原民外加科系
原民外加科系請點此參閱

*若無原民外加需比照一般生標準申請

此內容因
樣本有限僅供參考
並非絕對
建議建立各校樣本

(099)國立臺北大學		
篩選標準	法律學系法學組	今年簡章
篩選標準	法律學系司法組	今年簡章
篩選標準	法律學系財經法組	今年簡章
篩選標準	企業管理學系	今年簡章
	111--企業管理學系--英文+數學A(10)國英數A社(3)	
	110--企業管理學系--英數(10):21 國英數社(3):49	
	109--企業管理學系--英文+數學(10):25 國英數社(3):54	
	108--企業管理學系--英文+數學(10):25 國英數社(3):52	
	107--企業管理學系--總級分(4):59 英文+數學(3):25	
	106--企業管理學系--總級分(4):55 英文+數學(3):23	

📎 頂尖大學或熱門校系
每科估算約略減1-2級分
在校成績也很重要

📎 國立一般校系
約略減3級分

📎 冷門科系或私校
約略減4級分以上

一般大學個人申請原住民外加管道

📎 3.填志願時考慮興趣能力專長及未來發展外，大學是否能順利讀完畢業。

📎 4.請留意是否要參加術科考試、指定項目甄試日期(同一日期一天最多排兩校系，面試時間若真的撞期可以和大學校系協調)

📎 5.排定志願建議也要做好落點預估

一般大學個人申請原住民外加管道

【瞭解申請外加-競爭人數篇】

☑查詢110年 大學個人申請依校系查榜

(有時效性，網站已關閉。高三生開始面試後，會保留網站查詢相關內容幾個月，請把握整理時間，可先確定貴校同學們目標校系範圍，重點整理即可)

☑查詢“有原民申請外加名額之科系榜單”

(申請原民外加校系請點此參閱)

整理“外加名額數”、“原民通過一階人數”、“正取人數”、“備取人數”對照表

一般大學個人申請原住民外加管道

以110年為例 110年 大學個人申請交叉查榜 www.com.tw

110年 大學個人申請依校系查榜 第二階段：99% (2184 / 2199) 校系已放榜 NEW!		
全部放榜001 國立臺灣大學	全部放榜002 國立臺灣師範大學	全部放榜003 國立中興大學
全部放榜004 國立成功大學	全部放榜005 東吳大學	全部放榜006 國立政治大學
全部放榜007 高雄醫學大學	全部放榜008 中原大學	全部放榜009 東海大學
全部放榜011 國立清華大學	全部放榜012 中國醫藥大學	全部放榜013 國立交通大學
全部放榜014 淡江大學	全部放榜015 逢甲大學	全部放榜016 國立中央大學

此榜單包含一般生，請查詢“有原民申請外加名額之科系榜單”

以國立台北大學企業管理系為例

簡章裡面有提到有關原民外加名額2位

國立臺北大學 企業管理學系 (099042)	60	不要求	180	2
查榜後	國立臺北大學 企業管理學系 原住正1 國立中興大學 企業管理學系 原住正1 國立中興大學 行銷學系 原住正1 國立臺中教育大學 國際企業學系 原住正1 臺北市立大學 都會產業經營與行銷學系 原住正2 國立臺北大學 不動產與城鄉環境學系乙組 原住備1 國立臺北大學 企業管理學系 原住正2 國立中興大學 財務金融學系 原住正2 國立中興大學 企業管理學系 原住備4 逢甲大學 財務金融學系 原住備4 輔仁大學 企業管理學系 原住正1 國立暨南國際大學 財務金融學系 原住正1 國立臺北大學 企業管理學系 備1 國立臺灣大學 希望組戊組(商管) 正1 國立成功大學 成星招生乙組(管理) 正1 國立政治大學 政星招生乙組 正1			
原住正1 10000119 考區：國立 高中	國立臺北大學 企業管理學系 原住正1			
原住正2 1000008 考區：臺 二中	國立臺北大學 企業管理學系 原住正2			
備1 10000308 考區：臺 女中	國立臺北大學 企業管理學系 備1			

110大學申請入學原民外加名額通過一階人數一覽表

大學名稱	科系名稱	名額	預計招收	通過一階人數	正取人數	備取人數	
國立政治大學	中國文學系	1	5	3	1	0	
截錄部分校系	教育學系	1	5	4	1	2	
	政治學系	2	10	11	2	1	*熱門科系
	社會學系	2	10	10	2	6	*熱門科系
	財政學系	1	5	5	1	1	
	民族學系	3	15	8	3	1	
	會計學系	2	10	6	0	0	*未招滿
	傳播學院大一大二不分系	2	10	10	2	1	*熱門科系
	法律學系	3	15	15	3	3	*熱門科系
	資訊科學系	2	10	4	1	0	*未招滿
	創新國際學院學士班	1	5	4	1	2	

110大學申請入學原民外加名額通過一階人數一覽表

大學名稱	科系名稱	名額	預計招收	通過一階人數	正取人數	備取人數	
中國醫藥大學	藥學系	14	70	64	14	37	*原民的熱門科系
節錄部分校系	護理學系	4	20	21	4	12	*原民的熱門科系
	醫學檢驗生物技術學系	3	15	15	3	9	*原民的熱門科系
	營養學系	4	20	12	4	3	*原民的熱門科系
	物理治療學系	3	15	17	3	10	*原民的熱門科系
	生物科技學系	4	20	4	4	0	*上榜機率高的科系
	運動醫學系	3	15	12	3	9	*原民的熱門科系
	中國藥學暨中藥資源學系	2	10	3	2	1	*上榜機率高的科系
	藥用化妝品學系	3	15	7	3	3	*原民的熱門科系
	生物醫學影像暨放射科學學系	3	15	11	3	3	*原民的熱門科系
	公共衛生學院大一不分系	10	50	12	9	0	*未招滿

申請原住民外加管道-機會篇

- ✎ 1.原民心中的熱門科系:教育、心理、傳播、藝術、體育等，競爭對手專業術科強，藝術、體育相關科系若未上榜，可考慮試試看指考原民外加管道。
- ✎ 2.競爭機率高的科系:若剛好為興趣所在也是很好的機會，但也應留意就讀自然組相關科系大學能否讀畢業，以及未來工作就業發展，不少原民同學大學畢業後考慮就業。

申請原住民外加管道-機會篇

- ✎ 通常一階透過原民外加申請可能會通過5-6科系(一般生約2-3校系)
- ✎ 建議選填志願要再比對落點、分析優劣勢，真正的競爭要看第二階段是否有勝算，第一階段有通過勿存僥倖!
- ✎ 學測考完，就盡快製作書審資料，第二階段的審查資料、面試也是決勝負的關鍵點。
- ✎ 書審會考驗電腦文書排版、文章書寫以及創意巧思等能力；面試會考驗組織表達反應力，需提早以及多次練習，這學習過程很值得!

申請原住民外加管道-QA篇

✎ 是否一定要過學測門檻才能申請原民外加管道？

A：不用

✎ 沒通過族語檢定可以使用申請原民外加管道嗎？

A：沒有規定，各科系依照性質，有些科系重視文化學習歷程，有些科系不看重

✎ 如果通過一階人數比外加名額預計招收的少，一定會錄取嗎？

A：不一定，各校系依照自訂錄取最低標準

一般大學指考原住民外加管道

為培育原住民族需求人才，108學年度原民會就專案調高大專校院招生原住民學生外加比率科系類別建議一覽表，計有土木工程類、法律類、老年服務類、地政類、農業科學類、環境工程學類、電資工程學類、企業管理學類、服飾學類、音樂學類等10類。

郭佳音表示，大學考試入學分發管道的原住民考生錄取名額，目前是以原核定招生名額外加2%計算，參與招生的校數，包括：公立大學13校，私立大學13校。專案調高成5%後，公立大學增為31校，私立大學則為11校。

至於指考原住民外加招生名額，外加2%時，招生名額是1884個，其中公立大學853個，私立1031個。專案調高成5%後，招生名額增為1965個，公立大學920個，私大則小幅成

一般大學指考原住民外加管道

★有文化語言能力證明者：增加總分 3 5 %

(族語檢定中級)

★無文化語言能力證明者：增加總分 1 0 %

(六) 特種生加分優待

1. 特種生指於 111 年 6 月 21 日前提出審查申請並經考分會審核通過為「蒙藏生」、「僑生」、「原住民學生」、「政府派外工作人員子女」、「境外優秀科技人才子女」及「退伍軍人(含替代役)」之學生。(相關規定請參閱第 5-8 頁)
2. 特種生在最低登記標準檢核、高中英語聽力測驗成績檢定及學科能力測驗成績檢定時，均不予優待。登記分發如遇同分參酌比序時亦不予優待。
3. 特種生計算採計科目總成績時，以校系訂定之採計及加權方式計算加權成績後，另加優待分數為其總成績。優待分數計算方式，以各校系採計科目原始總分(即以未加權之成績加總，學科能力測驗及分科測驗以 60 級分制計算，術科考試以百分制計算)，乘以「特種生加分優待比例一覽表」規定之優待比例，再取至小數點後第二位(小數第三位以後四捨五入)。詳見[範例 9]。
4. 以特種生身分享有加分優待時，除公費系組外均以外加名額分發。各類別特種生外加名額分開計算時，均採用無條件進位法，原住民以核定名額 2%或 5%為限，若 5%系組計算後與 2%相同則逕予增加 1 名，其他類別特種生均以核定名額 2%為限。各系組核定名額(不含其他招生管道回流名額)及外加名額刊載於當學年度「登記相關資訊」中。

★加分後須達普通生最低分數

★分數高加越多分；分數低加越少分

★一年有兩次族語考試

一般大學原民專班單獨招生管道



原力網

教育部原住民族及少數族群教育資訊網

適合對族群高度認同

重視文化課程 導師制

查詢大學部原民專班資訊

並參閱簡章連結

編號	學校	專班或招收科別名稱(系所連結)	簡章連結
1	國立中山大學	社會學系原住民碩士在職專班	請點我
2	國立宜蘭大學	土木工程學系原住民專班	請點我
3		生物資源學院原住民專班	
4	國立東華大學	法律學系原住民專班	請點我
5	國立屏東大學	文化發展學士學位學程原住民專班	請點我
6		文化事業發展碩士學位學程原住民專班	請點我

- ◎思考自己未來方向
- ◎全班為原民同學
- ◎免看學測成績
- ◎獨招
- ◎自己整理時間表
- ◎自訂審查資料
- ◎自訂面試方式
- ◎重視原民文化經驗
- ◎注重報考動機
- ◎注重生涯規劃
- ◎是否轉一般科系看各校規定可電話詢問。如：高師大不能轉系。

無法進



離島地區及原住民族高級中等學校應屆畢業生 升學國（市）立師範及教育大學聯合保送甄試

- 具備族語中級能力證明
- 高一、高二在校學業成績每學期均達50分以上
- 達各校系要求之學測門檻

國立東華大學 體育與運動科學系		學測檢定方式				術科檢定方式			總成績同分參酌之順序
		學測科目	檢定	學測成績採計方式	佔總成績比例(%)	術科項目	術科成績採計方式	佔總成績比例(%)	
族語別	阿美族語	國文	均標	×1.50	50%	體育 (百分等級)	×2.00	50%	1.學測國文級分 2.術科考試體育(百分等級) 3.學測數學B級分 4.學測英文級分 5.高中在校一、二年級學業成績總平均
保送縣市	桃園市	英文	--	×1.00					
身分別	山地/平地	數學A	--	--					
招生名額	1	數學B	均標	×1.50					
校系代碼	ADC01	社會	--	--					
		自然	--	--					
備註		1.需求專長：國民小學健康與體育領域教師體育專長，加註原住民族之民族教育次專長、加註雙語教學次專長、加註阿美族語專長；須通過國民小學4領域學科知能評量，國語、數學、社會、自然4科皆達「基礎」級；須取得CEFR B2等級或以上之英語能力分級測驗(須含聽、說、讀、寫4項成績)及阿美族語中高級認證。116學年度分發阿美族語原住民主重點學校。 2.本系公費生需修習國小師資教育學程。 3.本系網址： https://pe.ndhu.edu.tw/ ，連絡電話：03-8903936。							



衛生福利部
Ministry of Health and Welfare

111 學年度原住民族及離島地區 醫事人員養成計畫

※此簡章包含國防醫學院

【甄試方式】第一階段 1.學測，英文、自然之原級分須達後標。※英文、自然之學測成績達均標以上者，始能錄取醫學系及牙醫學系。2.報考國防醫學院者，須符合上述條件並符合體格基準。第二階段:面試(建議在校先模擬演練)

一、招生系別、修業年限及名額

校名	系組別	修業年限	籍屬身分	校系代碼	招生名額	合計
國立臺灣大學	醫學系	6年	原住民	A011	1	6
			澎湖縣	A012	1	
			金門縣	A013	1	
	護理學系	4年	原住民	A031	1	
			連江縣	A034	1	
	物理治療學系	6年	澎湖縣	A062	1	

原住民醫事人員養成計畫資訊， 如每年報名人數、錄取率

- →108學年醫事人員養成計畫預計招收162名公費生，報考人數179名，通過甄試錄取為82名(招收率51%)
- → 109學年醫事人員養成計畫預計招收161名公費生，報考人數297人，通過甄試錄取為88名(54.65%)

服務階段

公費生須完成訓練階段並各取得其醫事人員證書後，始得至山地、離島或指定地區之醫療機構服務。服務年數除醫學系公費生七年外，其餘各類公費生服務六年。



原住民報考警大加分優待

- (一) 原住民報考本校，依其採計考試科目成績原始總分增加3.75%；若同時通過原住民文化及語言能力並持有證明者，則依其採計考試科目成績原始總分增加5.25%，優待錄取名額為5名，以111年為例，甲組2名(男生1名，女生1名)，乙組3名(男生2名，女生1名)，惟學科採計成績原始總分已達錄取標準錄取者，不計入優待錄取名額。
- (二) 報到入學後，遇有原住民缺額，依原住民備取排名依次遞補。
- (三) 身高之下限較一般考生降低2公分(男生163公分，女生158公分。)

分甲、乙兩組；甲組自然組、乙組社會組；女生名額很少



最新公告

認識警大

行政單位

教學研究

法規彙編

圖書資訊

首頁 / 公告 / 招生簡章

招生簡章

考生信箱

大學部考生問題解答

招生體檢指定醫院

招生簡章

歷年考題

人數統計

警大

111~115年

106~110年

101~105年

094~100年

簡章資料請直接下載列印使用

111學年度學士班四年制第91期招生入學考試簡章(PDF文件)

警大111學年度學士班四年制 第91期入學考試重要期程摘要

- 一、招生期程：
 - (一) 報名日期：
111年3月1日(星期二)上午9時起至
111年3月18日(星期五)17時止。
 - (二) 繳費及寄件日期：111年3月1日至111年3月19日止。
 - (三) 初試放榜日期：111年4月28日(暫訂)。
 - (四) 複試日期：111年5月28日(暫訂)。
 - (五) 複試放榜日期：111年6月24日(暫訂)。
 - (六) 通訊報到日期：111年7月18日至111年7月29日。
 - (七) 預備教育開訓日期：111年8月10日(暫訂)。

詳細請參閱簡章



中華民國
臺灣警察專科學校
Taiwan police college

- (一) 原住民身分者，男生身高降為163.0公分以上；
女生身高降為158.0公分以上。
- (二) 筆試分數總分加10%。
但取得原住民文化及語言能力證明者，加總分35%。

捌、考試程序：

本考試分為初試、身家調查及複試3種階段；各階段內容及規定如下：

一、初試(筆試)：

(一) 筆試科目：

1、甲組【刑事警察科、交通管理科、科技偵查科、消防安全科、海洋巡防科】：國文(含作文占40%)、物理、化學、數學甲及英文5科。

2、乙組【行政警察科】：國文(含作文占40%)、歷史、地理、數學乙及英文5科。

(二) 筆試日期：111年5月15日(星期日)上午8時25分至下午17時20分。

時間 科目	上午		下午						
	08:40	11:00	13:10	13:20	14:50	16:20			
日期	08:25	12:00	13:10	14:20	15:50	17:20			
5月15日 (星期日)	入 場	國 文 理 (甲 組)	物 理 史 (乙 組)	入 場	化 學 (甲 組)	地 理 (乙 組)	數 學 (甲 組)	數 學 (乙 組)	英 文

(五) 複試項目及標準：複試分為體格檢查、體能測驗及口試3項，其中任1項不合格者，均不予錄取，報名前請詳閱下列內容規定，以維切身權益。

1、考生有下列情形之一者，為體格檢查不合格：

項 目	標準說明
四肢 在本校量測	1. 單手指、食指或其他三手指中有二手指以上缺失或不能伸曲張握自如者。 2. 手臂不能伸曲自如或兩手伸臂不能環繞正常者。 3. 雙下肢不能蹲下起立或原地起跳不能自如者。
身 高 在本校量測	男性未達165.0公分(赤足)、女性未達160.0公分(赤足)。 原住民男性未達163.0公分(赤足)、原住民女性未達158.0公分(赤足)。
身體質量指 數(BMI) 在本校量測	男性質量指數未達18.0或超過28.0、女性質量指數未達17.0或超過26.0。※身體質量指數計算公式【體重(公斤)除以身高(公尺)平方。計算至小數點第1位止，小數點第2位以下四捨五入】
視 力	任一眼裸視(不戴眼鏡)未達0.2以上。但雙眼矯正視力均達1.0(含)以上者不在此限。
血 壓	收縮壓超過140毫米水銀柱或舒張壓超過90毫米水銀柱。
辨 色 力	辨色力異常(色盲、色弱)。註：戴矯正片檢查辨色力者，以不合格論。

詳細請參閱簡章



十六、「特殊身分考生」及「全民國防線上測驗」加分優待證明暨相關規定：
(一)「國防培育班」、「學校推薦」、「登記入學」及「個人申請」(採計「學測成績」)特殊身分考生加分優待採計如下表：

身分類別	應 繳 交 證 件	加 分 優 待 方 式
僑 生	僑務委員會僑生輔導室核發之僑生身分證明原本。	增加各科原始級分3.75%。 依「僑生回國就學及輔導辦法」辦理。
原 住 民 學 生	1. 本人新式戶口名簿影本1份(現住人口含詳細記事)，記事欄有「山地原住民」或「平地原住民」記事。 2. 「原住民族語言能力認證測驗」證明影本1份。	1. 取得語言能力認證測驗證明者：增加各科原始級分5.25%。 2. 無語言能力認證測驗證明者：增加各科原始級分1.5%。 依「原住民族學生升學保障及原住民公費留學辦法」辦理。

(二)「統測入學」(採計「統測成績」)特殊身分考生加分優待採計如下表：

身分類別	應 繳 交 證 件	加 分 優 待 方 式
僑 生	僑務委員會僑生輔導室核發之僑生身分證明原本。	增加各科原始分數25%。 依「僑生回國就學及輔導辦法」辦理。
原 住 民 學 生	1. 本人新式戶口名簿影本1份(現住人口含詳細記事)，記事欄有「山地原住民」或「平地原住民」記事。 2. 原住民族語言能力認證證明。	1. 取得語言能力認證證明者：增加各科原始級分35%。 2. 無語言能力認證證明者：增加各科原始級分10%。依「原住民族學生升學保障及原住民公費留學辦法」辦理。

中等以上學校運動績優學生升學輔導網

111學年度甄審、甄試最新訊息

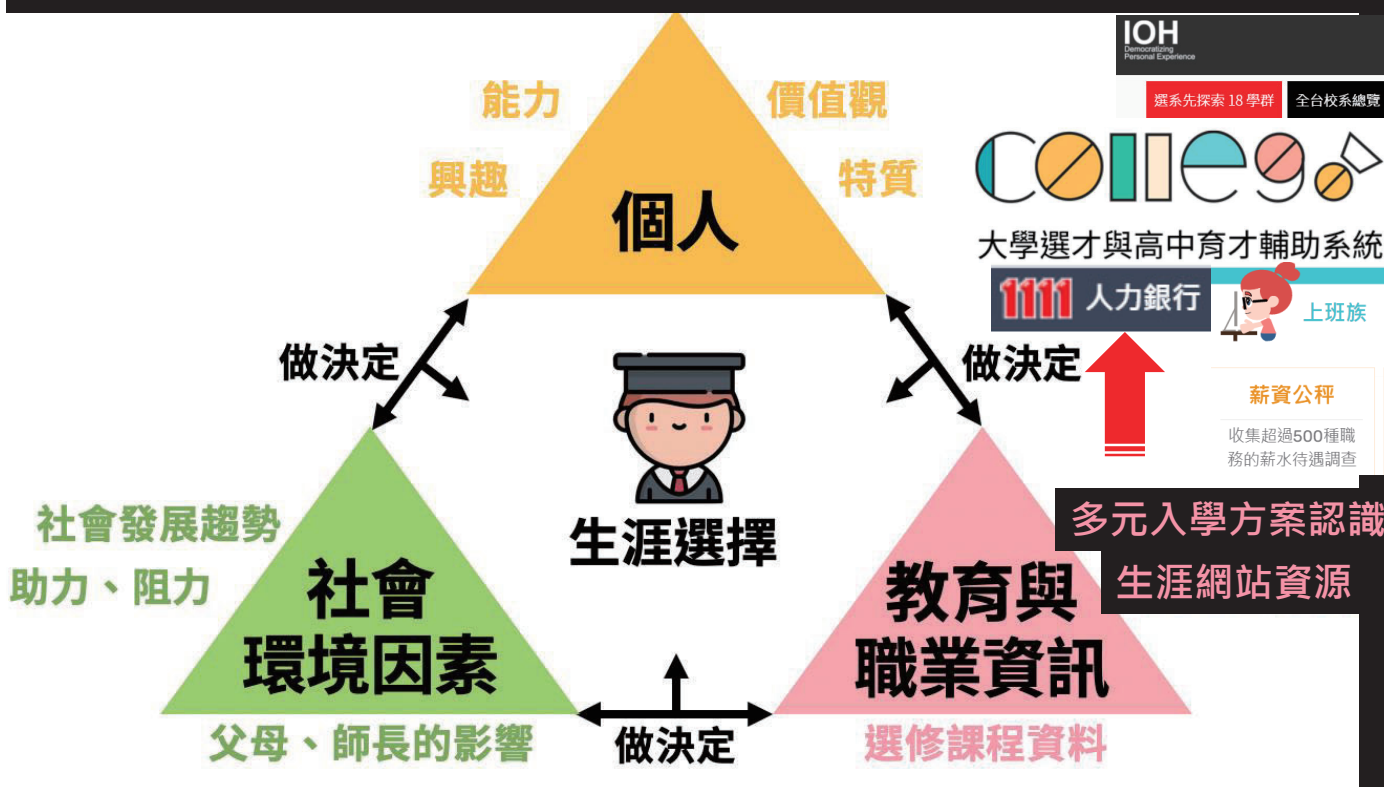
→學生可憑運動賽事的成績以運動績優甄審及甄試管道進入大專校院，相關詳細資訊可至[中等以上學校運動績優學生升學輔導網](#)查詢，也可參加大專校院的運動績優單獨招生入學，相關資訊可至[中等以上學校運動績優學生升學輔導網-大專校院單獨招生資訊](#)中查詢，另亦可透過一般升學管道進入大專校院。

★[中等以上學校運動成績優良學生升學輔導辦法](#)

★[甄審、甄試升學管道說明表](#)

成績採計	運動績優甄審	運動績優甄試	運動績優單獨招生入學
採競賽表現	● 三年內國際正式錦標賽	● 得獎日起算兩年內全國性以上賽事	招生學校訂定其報名申請條件、招收之運動項目、成績採計方式及評分標準等。
採學科成績	-	● 國英數三科	
採術科成績	-	●	

生涯探索參考資源



生涯規劃模式圖(Swain, 1989)

處處是風景 各學群就業出路

Carrer就業情報公司顧問臧聲遠部落格

冷門科系，如何變成熱門人才搖籃？

2021大學科系就業出路新動向(一)、(二)、(三)



18學群出路現況



諮詢窗口

教務處

多元入學管道介紹

考試報名:各項招生管道報名作業申請

輔導室、導師

生涯探索、親師生溝通

選填志願策略分析

備審/書審資料製作及範例參考

(可請導師、國文老師、專業學科老師指導)

模擬面試

家長

部落或家中經濟發展需求方向

備審資料的準備

主講人：黃寶園教授

(國立臺中教育大學教務處綜合業務組組長/教育學系)



原民高中生升大學備審之準備方向

1

精緻 Refinement

創意 Creativity

新視野 New Prospect



111學年度招生管道名稱變革：

個人申請→申請入學

考試分發→分發入學

指定科目考試→分科測驗

2

精緻 Refinement

創意 Creativity

新視野 New Prospect



大學多元入學

繁星推薦

在校成績

學測成績

申請入學

學測成績

備審資料
面試、筆試
實作等

第一階段
以學測成績為篩選門檻

第二階段
1. 學測納入成績計算
(佔分比 $\leq 50\%$)
2. 進行書面審查、面試、
筆試或實作
(計分合計 $\geq 50\%$)

分發入學

分科測驗
成績

其他

(特殊選才、原住民)

僅此涉及
學習歷程檔案

其中書審佔分比

- ◆ 一般校系：P1 \geq P2或P2-P1 $\leq 10\%$ ，校系滿足其中一項即可
- ◆ 醫、牙、體育及美術系：P1 $\geq 10\%$
- ◆ 音樂系111-112緩衝暫不予規範佔分比例，113起比照醫、牙、體育及美術系至少10%

3

精緻 Refinement

創意 Creativity

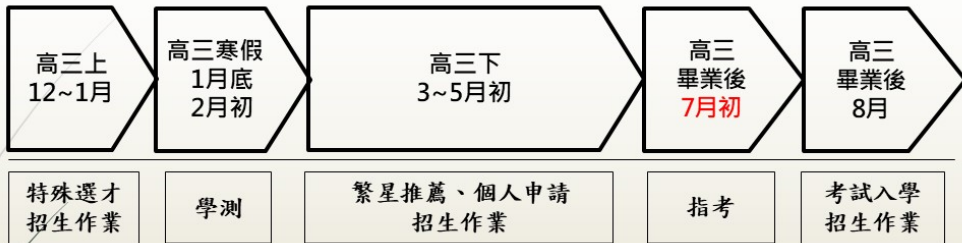
新視野 New



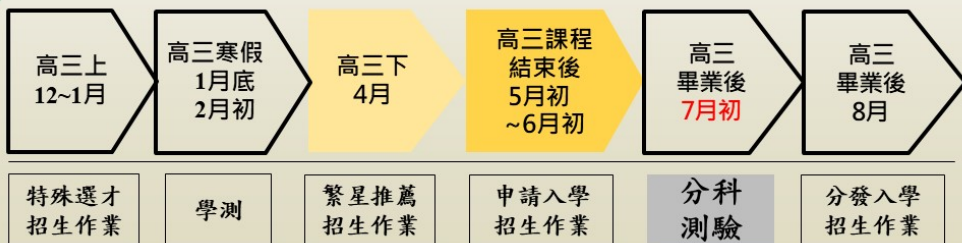
111學年度大學考招日程規劃



現況



微調



4

精緻 Refinement

創意 Creativity

新視野 New Prospect



111學年度大學考招日程



考試	學測	-	-	-	-	-	指考 (分科測驗)
招生	-	繁星 推薦	申請入學 一階篩選 公告	學生提交 備審資料 (高中傳第6 學期PDF檔)	申請入學 第二階段 甄試	申請入 學統一 分發	-
110學年度	1/22.23 (2日)	3月	3/31	-	4/14~5/2	5/20	7/1.2.3 (3日)
111學年度	1/21.22.23 (3日)	3月	3/31	4/26 (5/12.13)	5/19~6/5	6/15	7/11.12 (2日)

5

精緻 Refinement

創意 Creativity

新視野 New Prospect

繁星推薦、申請入學與分發入學 主要參採項目

入學管道 參採資料	繁星推薦	申請入學	分發入學
X 1月 學科能力測驗	✓	✓	✓
Y 7月 分科測驗	—	—	✓
P 綜合學習表現	✓ (在校成績)	✓	—

2

多元入學方案下不同入學管道參採資料類別

X 1月 學科能力測驗	評量基本核心能力，以部定必修為測驗範圍。	
Y 7月 分科測驗	評量關鍵學科能力，以部定必修及加深廣選修為測驗範圍。	
P 綜合學習表現	P1 學習歷程檔案	P2 第二階段甄試項目
	包括學生基本資料、修課紀錄、課程學習成果、多元表現、學席歷程自述，以及其他與學習歷程有關之資料。	如：面試、筆試、實作、其他等

3

P1 學習歷程檔案

	備審資料	學習歷程檔案
內容	各校系項目不統一	統一分類項目(+教師認證機制)
排版需求	○ 學生自行排版 美編、統整資料	✗ 不需額外排版 統一格式
繳交時間	<p>高三下 申請/甄選入學第二階段</p>	<p>高三開始，每學年提交 持續準備</p> <p>①課程學習成果 高中三年最多上傳18件 <small>大學採計最多3件</small></p> <p>②多元表現 高中三年最多上傳30件 <small>大學採計最多10件</small></p>

5

高中學習歷程檔案，上傳些甚麼？

基本資料	學籍資料(含班級與社團幹部紀錄)	每學期，由學校提交
修課紀錄	修課學分、修課成績、課程諮詢紀錄	每學期，由學校提交
課程學習成果	實作作品、社會探究活動 書面報告、自然探究實作	一學年最多勾選6件 由學校提交
多元表現	高中自主學習計畫與成果、社團服務經驗、競賽表現 擔任幹部經驗、服務學習經驗、非修課紀錄之成果作品 檢定證照、特殊優良表現、多元表現統整心得	一學年最多勾選10件 由學校提交
學習歷程自述	高中學習歷程反思、就讀動機 未來學習計畫與生涯規劃	學生於通過一階 篩選後 依報考學校上傳

重要！「學習準備建議方向」

由校務系統
資料庫直接轉入

學生自行上傳
(課程學習成果
須經老師確認)
學生升學時
擇優選取
部份資料

重要！「審查準備指引方向」



申請入學

111學年度起校系分則內容範例



國立 大學 資訊工程學系	學測、英聽篩選方式		甄選總成績採計方式及佔總成績比例				甄選總成績同分參酌之順序	
	第一階段		第二階段					
	科目	檢定 篩選 倍率	學測成績 採計方式	佔甄選總 成績比例	指定項目	檢定 佔甄選總 成績比例		
校系代碼	國文	--	--	--	審查資料	--	30%	一、學測英文A自之級分總和 二、學測數學A級分 三、審查資料 四、口試 (無) 離島外加名額縣市別限制
招生名額	英文	前標	10	*1.00	口試	--	10%	
性別要求	數學A	前標	5	*1.00	數學筆試	--	15%	
預計甄試人數	數學B	--	--	--	程式設計	--	15%	
原住民外加名額	社會	--	--	--				
離島外加名額	自然	前標	8	*1.00				
離群計畫外加名額	數A自 英語	--	3	--				(無)
指定項目甄試費	1000							
寄發(或公告)指定 項目甄試通知	111.3.31							
繳交資料截止	111.5.11							
指定項目 甄試日期	111.5.20 至 111.5.21							
榜示	111.6.2							
總成績複查截止	111.6.4							
同級分(分數)超額篩選方式	一、學測英文、數學A、自然之級分總和 二、學測數學A級分 三、學測自然級分 四、學測英文級分							
備註	1.歡迎数理資優，對程式設計、資訊工程有濃厚興趣的學生報考。2.本系通過中華工程教育協會認證，為 大學標準系所，並獲多項教育改進計畫補助。3.提供五年一貫修讀機會，學生可於五年完成學士及碩士學位。4.本系鼓勵產學合作及國際交流，如交換至國外大學等。							

精緻 Refinement

創意 Creativity

新視野 New Prospect



申請入學



參採項目	學生提交內容	校系分則填報原則
修課紀錄	呈現學生三年完整修課紀錄，不受校系所勾選重點領域之限制	若學校準備建議方向為「無」，則不得於校系分則要求學生提交修課紀錄或在校成績單。
課程學習成果	學生至多勾選3件傳送予校系審查，由學生自行認定所上傳的課程學習成果屬書面報告、實作作品、自然探究實作或社會探究活動	若學校準備建議方向為「無」，則不得於校系分則要求學生提交課程學習成果。
多元表現	學生得撰寫多元表現綜整心得且至多勾選10件傳送予校系審查，由學生自行認定所上傳多元表現的類別。	若學校準備建議方向原未參考，卻又於「備註欄位」或「其它」說明要看「多元表現」項目者，仍不得於校系分則另訂不同規定。
學習歷程自述	學生可自行上傳PDF檔	若學校準備建議方向未選擇(呈現為「無」)，則不得於校系分則要求學生提交。
其他	學生可自行上傳PDF檔	若學校準備建議方向未選擇(呈現為「無」)，則不得於校系分則要求學生提交。

11

精緻 Refinement

創意 Creativity

新視野 New Prospect

審查評量尺規



EDUCATION

什麼是評量尺規 (Rubrics)

- 是一套建立評分的準則，亦可稱為『評分量尺』、『評分規準』。
- 結合了「質性」與「量化」的評量方式來呈現學生的學習成果，可以明確指出對學生表現的期待與學習的方向。
- 以雙向表格表示，**縱向**為評量依據的審查面向(分類/類別)，**橫向**為評分標準(分數/評分)，並訂定不同表現層級，給與不同對應的分數(分析/敘述)。

← (分數/評分) →

↑ 分類類別 ↓

評量尺規概貌

等級	參採資料項目及比重	不佳 (59以下)	尚可 (60-69)	佳 (70-79)	優良 (80-89)	傑出 (90以上)
項目						
面向一	__%					
面向二	__%					
面向三	__%					
面向四	__%					
綜合評語						

定義描述 (分析/敘述)

8



什麼是評量尺規 (Rubrics)



指引學生學習方向

學生依想報考之學校標準，規畫未來學習的方向。



指引備審資料的準備

協助學生清楚了解學系選才面向及要求的條件，以作為書審資料準備之依據。



選才工具與擇才標準

依學系特色定訂評量標準，以挑選出期望之學生。



9



評量尺規(Rubrics)設計原則



學系特色



學習歷程



能力導向



簡單明瞭



專家指導

10

評量尺規訂定前思考



• 學系希望收到怎麼樣的學生?

依據學系的特色與人才需求



• 希望學生在大學階段學會與具備能力?

從知識、技能、態度出發



• 希望學生在書審時呈現哪些資料?

依據簡章內容及評量尺規審查細項



• 如何區分學生的表現水準?

從知識、技能、態度出發

11



評量尺規(Rubrics)種類

種類	分項內容	說明	特點	
★ 審查項目	資料取向	修課表現、自傳與學習計畫、校內外多元表現等	簡章分則要求項目 =審查項目	直覺、易操作
	能力取向	學生在學習上所需要的技能與知識、動機與行為特質，例如：合作領導能力、溝通互動能力	從各項目中分別擷取學生的能力與特質	與選才目的較貼近
種類	分項內容	說明	特點	
★ 計分方式	合成加總	各項目加權計分	各項目設權重	<ul style="list-style-type: none"> 各面向間具互補性 依總分排序決定錄取 被錄取學生同質性高
	多元擇優	各項目獨立考慮	擇優(項目)評分	<ul style="list-style-type: none"> 同時顯現各面向強弱 各面向獨立考慮，擇優錄取 被錄取學生多元性高

12



落實4大對應



學習準備建議方向公告於甄選會網站之「大學申請入學參採高中學習歷程資料完整版查詢系統」，網址：
https://www.cac.edu.tw/cacportal/jbcr c/LearningPortfolios_MultiQuery_ppa/LPM_ShowSchool.php

13



落實4大對應-學習準備建議向與評量尺規

□ 確認尺規與學習準備建議方向一致(學系自行確認及勾選)	學習準備建議方向			學習歷程自述	其他
	修課紀錄	課程學習成果	多元表現		
	<ul style="list-style-type: none"> ● 語文領域 ● 社會領域 ● 綜合活動領域 	<ul style="list-style-type: none"> ● 書面報告 ● 社會領域探究活動成果 	<ul style="list-style-type: none"> ● 高中自主學習計畫與成果 ● 社團活動經驗 ● 擔任幹部經驗 ● 競賽表現 	<ul style="list-style-type: none"> ● 高中學習歷程反思 ● 就讀動機 ● 未來學習計畫與生涯規劃 	無
書審尺規面向	書審尺規面向參採項目				
問題解決能力		<ul style="list-style-type: none"> ● 書面報告 	<ul style="list-style-type: none"> ● 社團活動經驗 ● 擔任幹部經驗 ● 競賽表現 	<ul style="list-style-type: none"> ● 高中學習歷程反思 	
寫作表達能力		<ul style="list-style-type: none"> ● 書面報告 ● 社會領域探究活動成果 		<ul style="list-style-type: none"> ● 就讀動機 ● 未來學習計畫與生涯規劃 	
自我學習能力	<ul style="list-style-type: none"> ● 語文領域 ● 社會領域 ● 綜合活動領域 		<ul style="list-style-type: none"> ● 高中自主學習計畫與成果 		

※以學習準備建議方向之重點項目做為評分主要考量依據，進行綜合評量。

14



簡報完畢 敬請指教

20

精緻 Refinement

創意 Creativity

新視野 New Prospect

【附錄】參考資料

- 一、原住民學生升學保障及原住民公費留學辦法
- 二、多元入學路徑圖
- 三、原住民族學生助學措施一覽表
- 四、原住民族學生特種身分條件及證明文件一覽表
- 五、111 學年大專校院招生入學考試-原住民學生外加名額統計表
- 六、111 學年大專校院原住民專班（學士）招生名額一覽表
- 七、111 學年離島地區及原住民及高級中等學校應屆畢業生升學國（市）立師範及教育大學聯合保送（學士）
- 八、111 學年度原住民族及離島地區醫事人員養成計畫公費學生招生名額表
- 九、升學資訊參考網站一覽表
- 十、110 大學申請入學原民外加名額通過一階人數一覽表
- 十一、 109 大學申請入學原民外加名額通過一階人數一覽表

名稱：原住民學生升學保障及原住民公費留學辦法

修正日期：民國 108 年 12 月 18 日

第 1 條

本辦法依原住民族教育法第二十三條第一項、專科學校法第三十二條第一項及高級中等教育法第四十一條第一項規定訂定之。

第 2 條

本辦法所稱原住民學生或原住民，其認定依中央原住民族主管機關之有關規定。

第 3 條

原住民學生參加高級中等以上學校新生入學，除博士班、碩士班、學士後各學系招生不予優待外，依下列規定辦理；其入學各校之名額採外加方式辦理，不占各級教育主管機關原核定各校（系、科）招生名額：

一、高級中等學校、專科學校五年制：

- （一）參加免試入學者，其超額比序總積分加百分之十計算。但取得原住民文化及語言能力證明者，超額比序總積分加百分之三十五計算。
- （二）參加特色招生學科考試分發入學者，依其採計成績，以加總分百分之十計算。但取得原住民文化及語言能力證明者，以加總分百分之三十五計算。
- （三）參加特色招生術科甄選入學者，依其採計成績，以加總分百分之十計算。

二、技術校院四年制、二年制或專科學校二年制：

- （一）參加登記分發入學者，以加總分百分之十計算。但取得原住民文化及語言能力證明者，以加總分百分之三十五計算。
- （二）參加登記分發以外之其他方式入學者，得由各校參採其原住民族群文化學習歷程及多元表現成果，酌予考量優待。

三、大學：

- （一）參加考試分發入學者，依其採計考試科目成績，以加原始總分百分之十計算。但取得原住民文化及語言能力證明者，以加原始總分百分之三十五計算。
- （二）參加考試分發入學以外之其他方式入學者，得由各校參採其原住民族群文化學習歷程及多元表現成果，酌予考量優待。

前項第一款第一目總積分經加分優待後進行比序，第一款第二目、第三目、第二款及第三款經加分優待後分數應達錄取標準。

第一項所定外加名額，以原核定招生名額外加百分之二計算，其計算遇小數點時，採無條件進位法，取整數計算。但下列情形之一者，其招生名額外加比率不受百分之二限制：

- 一、成績總分或總積分經加分優待後相同，如訂有分項比序或同分參酌時，經比序或同分參酌至最後一項結果均相同者，增額錄取。
- 二、原住民聚集地區、重點學校及特殊科系，得衡酌學校資源狀況、區域特性及入學管道，依原住民學齡人口分布情形及就讀現況專案調高比率；其調高之比率，高級中等學校，由各該教育主管機關定之；大專校院，由中央教育主管機關會商中央原住民族主管機關、相關機關及大專校院定之。

第 4 條

原住民學生經依本辦法規定註冊入學後再轉校（院）轉系（科）者，不得再享受本辦法之優待。

前項學生入學後因志趣不合或學習適應困難者，原肄業學校應輔導協助轉系。

第 5 條

以原住民身分報考高級中等以上學校者，其報考資格之審查，招生單位應連結中央教育主管機關電子查驗系統，取得當事人戶籍資料，作為辨識、審查之依據。

招生單位未能連結前項電子查驗系統，或原住民身分尚待查驗時，招生單位得要求當事人提供全戶戶口名簿影本或三個月內申請之其他戶籍資料證明文件，並應明定於招生簡章。

第 6 條

原住民學生報考高級中等以上學校，如未以原住民族籍身分報名或未送繳前條規定之證件者，不予優待，事後不得以任何理由申請補辦或補繳。

第 7 條

各招生單位於招生放榜後，應將原住民學生報考及錄取人數編製統計表報請教育主管機關及原住民族主管機關備查。

第 8 條

依本辦法升學經查有冒籍情事或資格不符者，應由學校依相關法令開除其學籍，並議處有關人員。如涉偽造文書等違法行為，應依相關法令辦理。

第 9 條

中央教育主管機關舉辦公費留學考試時應提供原住民名額，以保障培育原住民人才。

前項名額及其學門，由中央教育主管機關會商中央原住民族主管機關定之。

第 10 條

原住民報考中央教育主管機關舉辦之公費留學考試，其報考資格、成績計算、錄取基準及其他應遵行之事項，由中央教育主管機關會商中央原住民族主管機關定之。

第 11 條

本辦法自發布日施行。

國中畢業

國中教育會考

免試入學

- 免試入學
- 特色招生入學
- 實用技能學程
- 建教合作
- 技優甄審

- 免試入學
- 特色招生入學
- 直升入學

五專
修業5年

高職
修業3年

高中
修業3年

- 統測
- 插大

- 技職繁星推薦
- 四技二專統測
- 技職保送，甄選
- 獨立招生
- 進修推廣學士班
- 警大警專軍校
- 產學合作班
- 雙軌訓練旗艦計畫

- 繁星推薦
- 申請入學
- 分發入學
- 特殊選才
- 獨立招生
- 進修推廣學士班
- 警大警專軍校

五專畢業生畢業3年後
也可直接報考研究所

插班大學、技術
大學或技術學院

二年制技術學院

二專

一般大學
(開放名額有限, 各校不同)

科技大學或技術學院

科技大學或技術學院
(開放10%名額)

一般大學

畢業取得學士資格

原住民族學生助學措施一覽表

彙整日期：111 年 01 月

教育階段	補助方案	申請資格	補助/獎助額度
國民 中小 學	原住民在校住宿生及伙食費補助	具原住民身分，目前住在學校宿舍的國中小學生。	<ul style="list-style-type: none"> · 伙食費：每學期 10,500 元，不得重複請領本項補助。 · 住宿費：依各校規定的住宿費用，每學期核實補助。 <p>*上限為公立學校每學期 3,500 元，私立學校每學期 4,100 元</p>
	國中小兒童課後照顧服務	家中有就讀國小的學生，並且符合下列條件之一者： <ul style="list-style-type: none"> · 低收入戶 · 身心障礙 · 原住民 	政府補助參加費用
	補助學生團體保險費	具有原住民身分之有學籍的學生	全額補助保險費
	原住民優秀學生獎學金	<ol style="list-style-type: none"> 1. 具原住民身份學生 2. 未領有其他政府機關及公營事業單位之原住民學生獎學金者。 3. 於前一學期改過銷過後，無小過以上之處分者。 	<ul style="list-style-type: none"> · 學業優秀獎學金 <ul style="list-style-type: none"> - 國中每生 3,000 元/學期 - 國小每生 2,000 元/學期 · 個人才藝優秀獎學金每生 3,000-1 萬元/學期 · 團體特殊才藝獎學金每生 1,500-5,000 元/學期
	清寒、優秀原住民子女獎(助)學金	符合清寒條件之原住民學生 *清寒係指家戶年所得總額在四十萬元以下者	國小每生 2,000 元/學年 國中每生 4,000 元/學年
	高級中等學校	原住民學生助學金減免	具原住民身份的高中職學生

原住民族學生助學措施一覽表

彙整日期:111年 01 月

教育階段	補助方案	申請資格	補助/獎助額度
高級 中等 學校	原住民優秀學生獎學金	1.具原住民身份學生 2.未領有其他政府機關及公營事業單位之原住民學生獎學金者。 3.於前一學期改過銷過後，無小過以上之處分者	<ul style="list-style-type: none"> · 學業優秀獎學金 高中 每生 5,000 元/學期 · 個人才藝優秀獎學金 每生 3,000-1 萬元/學期 · 團體特殊才藝獎學金 每生 1,500-5,000 元/學期
	原住民在校住宿生及伙食費補助	具原住民身分，目前住在學校宿舍學生。	<ul style="list-style-type: none"> · 伙食費：每學期 10,500 元，已領有政府機關本項補助者，不得重複請領。 · 住宿費：依各校規定的住宿費用，每學期核實補助。 *上限為國立學校每學期 3,500 元，私立學校每學期 4,100 元
	補助學生團體保險費	具有原住民身分之有學籍的學生	全額補助保險費
	建教合作班學生補助	就讀建教合作教育班的高中職學生	3 年學雜費全免
	實用技能學程	就讀實用技能學程的高中職學生	3 年學雜費全免
	產業特殊需求類科	就讀以下產業特殊需求類科的高中職學生，都能來申請 · 技術型高級中等學校群科 · 高級中等學校實用技能學程群科 科群類別請參考「教育部國民及學前教育署補助高級中等學校產業特殊需求類科要點」	3 年學雜費全免

原住民族學生助學措施一覽表

彙整日期:111 年 01 月

教育階段	補助方案	申請資格	補助/獎助額度
高級中等學校	高級中等學校免學費方案	<ul style="list-style-type: none"> · 本國籍。 · 非學校獨立招生身份入學者。 · 當學期註冊前，需向就讀學校提出申請。 · 就讀公立學校普通科及綜合高中學程-學術學程，且家庭年所得新臺幣(以下同) <u>148 萬元以下者，全額補助當學期學費。</u> · 私立學校普通科及綜合高中學程-學術學程，如家庭年所得 148 萬元以下者，全額補助當學期學費；如家庭年所得超過 148 萬元者，給予定額補助。 · 公、私立學校專業群科、進修部、綜合高中學程 1 年級及專門學程、五專前三年者，僅需提出申請，即有全額補助當學期學費之資格。 	<ul style="list-style-type: none"> · 全額補助學費者，依學校當學期收費項目之學費數額。(108 學年度公立學校學費 6,240 元；私立學校學費 12,170 元至 23,484 元之間。) · 定額補助者，設籍臺北市者 6,684 元、設籍高雄市者 5,684 元，餘設籍其他縣市者 5,684 元。
大專院校	原住民學生獎助學金	<p>就讀教育部核准立案之國內公私立大專校院具原住民身分者。但不含延長修業年限及就讀五專前三年、研究所者。</p> <p>註：</p> <ol style="list-style-type: none"> 1. 學生領取本獎學金以一項為限。 2. 原住民公費生或學雜費或食宿費由就讀學校全額負擔之學生，不得申請。 3. 領本獎學金之學生每學期應履行生活服務學習時數 48 小時。 	<ul style="list-style-type: none"> · 獎學金每生 2 萬 2,000 元/學期(前一學期學業成績 70 分以上) · 一般生助學金每生 1 萬 7,000 元/學期(前一學期學業成績 60 分以上或設籍蘭嶼具雅美族身分) · 低收入戶助學金每生 2 萬 7,000 元/學期(前一學期學業成績 60 分以上) · 中低收入戶助學金每生 1 萬 7,000 元/學期(前一學期學業成績 60 分以上)
	原住民學生學雜費減免補助	具原民身分之學生	<ul style="list-style-type: none"> · 國立每生減免 20,200 元-30,400 元 · 私立每生減免 30,200 元-44,700 元 <p>*依原住民學生就讀專科以上學校學雜費減免辦法辦理，採固定數額方式辦理。</p>

原住民族學生特種生身分條件及證明文件一覽表

彙整日期：111 年 01 月

年度	學制	考試種類	證明文件	條件/資格
111	大學	大學入學考試	申請後，大考中心逕向相關部會進行電子審查	1.取得文化及語言能力證明者(中級以上)，增加總分 35% 2.無文化語言能力證明者，增加總分 10%
		繁星入學	甄選委員會將於受理報名後，經由「教育部原住民身分電子查驗管理服務平臺」查核	以原住民身分推薦之報名學生，其原住民身分由推薦學校審查，經推薦學校審核通過者，始得以原住民身分推薦報名。 ※原住民學生身分之認定，依中央原住民主管機關之相關規定辦理。
		申請入學	甄選委員會將經由「教育部原住民身分電子查驗管理服務平臺」查核其原住民身分	※原住民學生身分之認定，依中央原住民主管機關之相關規定辦理。
		離島地區及原民籍師保生	中級以上原民語言能力證明書 ※註 1: 報考 110 年度第二次原住民族語言能力認證測驗者，報名時檢附 110 年度第二次族語言能力認證測驗准考證影本，111 年 3 月 25 日前繳交合格證書影本。	1.原民籍身分應屆畢業生(普通類科，含綜合高中學術學程) 2.取得中級以上原民語言能力證明書 3.全程修習高級中等學校普通科(含綜合高中學術學程)，且高一、高二每學期平均成績須達 50 分以上

原住民族學生特種生身分條件及證明文件一覽表

彙整日期：111 年 01 月

年度	學制	考試種類	證明文件	條件/資格
		公費醫事人員	3 個月內戶籍謄本/ 戶口名簿	1.依原住民身分法所訂之原民身分 2.學科能力測驗:須參加 110 學年度,且英文、自然須達後標,均標以上始能錄取醫學系、牙醫系。 3.限民國 83 年 7 月 31 日後出生者。
111	大學	軍事學校正期班甄選入學 (學校推薦、個人申請方式入學)	1.本人新式戶口名簿影本 1 份(現住人口含詳細記事),記事欄有「山地原住民」或「平地原住民」記事。 2.«原住民族語言能力認證測驗»證明影本 1 份。	1.取得語言能力認證測驗證明者:增加各科原始級分 5.25%。 2.無語言能力認證測驗證明者:增加各科原始級分 1.5%。 ※依「原住民學生升學保障及原住民公費留學辦法」辦理。
		軍事學校正期班甄選入學 (統測入學方式)	1.本人新式戶口名簿影本 1 份(現住人口含詳細記事),記事欄有「山地原住民」或「平地原住民」記事。 2.«原住民族語言能力認證測驗»證明。	1.取得語言能力認證測驗證明者:增加各科原始級分 35%。 2.無語言能力認證測驗證明者:增加各科原始級分 10%。 ※依「原住民學生升學保障及原住民公費留學辦法」辦理。

原住民族學生特種生身分條件及證明文件一覽表

彙整日期：111 年 01 月

年度	學制	考試種類	證明文件	條件/資格
111	大學	中央警察大學 學士班四年制	1.本人之全戶戶籍 謄本一份，記事 欄須有『山地原 住民』或『平地 原住民』記事 2.若通過原住民文 化及語言能力證 明者繳交該證明 文件(影本)。	1.採計考試科目成績原始 總分增加 3.75%。 2.若同時通過原住民文 化及語言能力並持有證 明者，則依其採計考試 科目成績原始總分增加 5.25%。
111	高中職	免試入學	考試委員會申請中 央主管教育行政機 關原住民身分電子 查驗系統，取得當 事人是否具原住民 身分之資料，作為 辨識、審查之依據。	1.取得文化及語言能力證 明者(中級以上)，超額 比序總積分加 35% 2.無文化語言能力證明 者，超額比序總積分加 10% ※原住民學生身分之認 定，依中央原住民主管機 關之相關規定辦理。

111學年大專校院各招生管道-原住民學生名額統計表

入學方式	名額數量		
	國立大學	私立大學	小計
原民專班	15校系	11校系	26校系
	533	259	792
師培保送	28	0	28
個人申請外加名額	452校系	790校系	1242校系
	1244	2047	3291
繁星入學外加名額	519校系	709校系	1228校系
	864	1138	2002
公費醫事人員(學士)	7校系	20校系	27校系
	8	35	43
考試(指考)入學 外加名額	校系	校系	校系
	-	-	-
中央警大 學士班四年制	甲組	乙組	
	2(男*1、女*1)	3(男*2、女*1)	
總計	2682	3479	6,156

110學年高三原民學生數	
普通科	2,241
綜合高中	557
專業群	2,654
實用技能學程	365
進修部	554
總計	6,371

大專校院原住民專班(學士) 111學年招生名額

總計: 792名 · 共26班

編號	學校	專班名稱	設立學年度	111學年招生名額	考試科目	報名日期	收費標準 (以110學年為參考·111學年度依教育部核定後之標準收費)單位:元/每學期
1	國立暨南國際大學	原住民文化產業與社會工作學士學位學程原住民專班	103	50	1.審查資料35%(含原住民文化學習動機、社會關懷與服務經驗、多元表現紀錄等) 2.面試65%	110/12/06-111/03/09	學費全免·學雜費減免後應繳差額約3·000多元 住宿費-大一新生均保障住宿·費用約一學期6600元
2	國立宜蘭大學	土木工程學系原住民專班	104	35	1.書面審查60% 2.口試40%	111/01/06-111/03/04	26,302(學費16,035+雜費10,267)
3	國立宜蘭大學	生物資源學院原住民專班	107	25	1.書面審查50% 2.口試50%	111/01/06-111/03/04	26,086(學費16,042+雜費10,044)
4	國立聯合大學	原住民學士學位學程專班(文化創意產業)	103	21	1.書面審查40% 2.面試60%	110/11/24-111/03/02	26,000(學費16,900+雜費9,100)
5	國立屏東大學	文化發展學士學位學程原住民專班	101	40	面試100%(1.族語表現與學習潛力25%、2.學習動機與計畫25%、3.應對反應40%、4.學習歷程資料10%)	110/12/06-111/03/11	21,820(學費15,430+雜費6,390)
6		文化事業發展碩士學位學程原住民專班	110	10	資料審查100%	111/02/07-111/03/11	21,820(學費15,430+雜費6,390)
7	國立高雄師範大學	藝術產業學士原住民專班	106	30	1.書面審查40% 2.面試60%	110/12/13-111/01/13	27,365(學費16,815+雜費10,550)
8	國立高雄師範大學	運動競技與產業原住民專班	107	36	1.書面審查40% 2.面試60%	110/12/13-111/01/13	27,365(學費16,815+雜費10,550)
9	國立高雄師範大學	語言與文化學士原住民專班	108	25	1.書面審查40% 2.面試60%	110/12/13-111/01/13	23,605(學費16,690+雜費6,915)
10	國立臺東大學	高齡健康與照護管理原住民專班	107	30	1.書面資料審查50% 2.面試50%	111/02/18-111/04/25	25,490(學費15,650+雜費9,840)
11	國立臺東大學	幼兒教育學系原住民專班	108	40	1.書面資料審查50% 2.面試50%	111/02/18-111/04/25	21,980(學費15,550+雜費6,430)
12	國立東華大學	法律學系原住民專班	108	20	1.資料審查50% 2.口試50%	111/02/23-111/03/18	23,740(學費16,790+雜費6,950)
13	國立東華大學	原住民學院聯招(族群關係與文化15、民族語言與傳播22、民族事務與發展15、民族社會工作16)	90	86	1.資料審查60% 2.口試40%	111/02/23-111/03/18	23,740(學費16,790+雜費6,950)
13	國立東華大學	原住民學院聯招(原住民族樂舞與藝術18)					27,570(學費16,950+雜費10,620)
14	國立體育大學	體育學院體育推廣原住民專班	108	40	1.書面審查資料40% 2.口試60%	110/12/20-111/02/18	23,870(學費14,700+雜費9,170)
15	國立體育大學	競技學院競技運動原住民專班	109	45	1.書面審查資料40% 2.口試60%	110/12/20-111/02/18	23,870(學費14,700+雜費9,170)
16	世新大學	數位多媒體設計學系動畫設計組原住民專班	101	10	1.書面審查20% 2.面試80%	111/01/13-111/02/21	56,914(學費42,432+雜費14,482)
17	中原大學	設計學院設計學士原住民專班	102	18	1.審查資料30% 2.面試70%	111/01/26-111/03/02	54,870(學費40,870+雜費14,000) 有等同學雜費之雜費金額 14,000元之獎助學金 原民籍學生減免學費費用 34,5009(須提申請)
18	靜宜大學	健康照顧社會工作學士學位學程原住民專班	108	30	書審資料	111/01/26-110/06/05	44,811(學費37,282+雜費7,529)
19	靜宜大學	法律學士學位學程原住民專班	108	15	書審資料	111/01/26-110/06/05	44,811(學費37,282+雜費7,529)
20	義守大學	傳播與設計學院原住民專班	101	23	1.書面資料審查 2.面試	110/11/22-111/01/24	55,373(學費41,299+雜費14,074) 四年免費住宿(需服務學習)
21	義守大學	觀光餐旅學院原住民專班	101	32	1.書面資料審查 2.面試	110/11/22-111/01/24	47,994(學費39,331+雜費8,663) 四年免費住宿(需服務學習)
22	義守大學	護理學系原住民專班	102	40	1.書面資料審查 2.面試	110/11/22-111/01/24	55,495(學費39,351+雜費16,144) 四年免費住宿(需服務學習)
23	大仁科技大學	觀光事業系(四技日間部)	103	29	書審資料100%	即日起-111/04/07	48,693(學費36,108+雜費11,920+平安保險665) 免住宿費

大專校院原住民專班(學士) 111學年招生名額

總計: 792名 · 共26班

編號	學校	專班名稱	設立學年度	111學年招生名額	考試科目	報名日期	收費標準 (以110學年為參考·111學年度依教育部核定後之標準收費)單位:元/每學期
24	美和科技大學	社會工作系	106	25	書審資料100%	通訓報名 即日起-110/08/17 現場報名 111/08/18	45,478(學費36,937+雜費8,541) 免住宿費
25	明新科技大學	幼兒保育系	109	17	書面資料審查100%	110/11/26-111/05/10	46,030(學費36,067+雜費8,550)
26		樂齡服務產業管理學系		20	書面資料審查100%		46,030(學費36,067+雜費8,550)
合計				792			

111 學年度離島地區及原住民籍高級中等學校應屆畢業生升學國(市)立師範及教育大學聯合保送(學士)

總計:共28名, 所校8系, 4族別

◆簡章公告時間:110/11/03

◆報名時間:110/11/29-110/12/03

族語別	縣市	身分	保送學校	科系	名額	專長	分發地區或學校	總計
阿美族語	桃園市	山地/平地	國立東華大學	英語教學系	1	國民小學健康與體育領域教師體育專長, 加註原住民族之民族教育次專長、加註雙語教學次專長、加註阿美族語專長; 須通過國民小學4 領域學科知能評量國語、數學、社會、自然4 科皆達「基礎」級; 須取得CEFR B2等級或以上之英語能力分級測驗(須含聽、說、讀、寫4 項成績)及阿美族語中高級認證。	桃園市 116 學年度分發阿美族語原住民重點學校。	7
	桃園市	山地/平地	國立東華大學	英美語文學系	1	國民小學教師, 加註原住民族之民族教育次專長、加註雙語教學次專長、加註阿美族語專長; 須通過國民小學4 領域學科知能評量國語、數學、社會、自然4 科皆達「基礎」級; 須取得CEFR B2等級或以上之英語能力分級測驗(須含聽、說、讀、寫4 項成績)及阿美族語中高級認證。	桃園市 116 學年度分發阿美族語原住民重點學校。	
	臺東縣	平地	國立東華大學	英美語文學系	1	國民小學語文領域教師, 加註語文領域英語文專長、加註自然領域專長, 加註原住民族之民族教育次專長; 須通過國民小學4 領域學科知能評量國語、數學2 科達「精熟」級, 社會、自然2 科達「基礎」級; 須取得阿美族語中高級認證。	臺東縣 116 學年度分發阿美族語原住民重點學校-平地地區長濱鄉與成功鎮學校。	
	臺東縣	平地	國立東華大學	英美語文學系	1	國民小學語文領域教師, 加註語文領域英語文專長、加註輔導專長, 加註原住民族之民族教育次專長; 須通過國民小學4 領域學科知能評量國語、數學2 科達「精熟」級, 社會、自然2 科達「基礎」級; 須取得阿美族語中高級認證。	臺東縣 116 學年度分發阿美族語原住民重點學校-平地地區長濱鄉與成功鎮學校。	
	花蓮縣	平地	國立東華大學	英美語文學系	1	國民小學教師, 加註語文領域英語文專長、加註語文領域原住民族語文專長, 加註雙語教學次專長、加註原住民族之民族教育次專長; 須通過國民小學4 領域學科知能評量國語、數學2 科達「精熟」級, 社會、自然2 科達「基礎」級; 須取得CEFR B2 等級或以上之英語能力分級測驗(須含聽、說、讀、寫4 項成績)及阿美族語中高級認證。須於部落或未來服務學校服務實習達16 週。	116 學年度分發 花蓮縣松浦國小	
	花蓮縣	平地	國立東華大學	音樂學系	1	國民小學教師音樂專長, 加註語文領域原住民族語文專長, 加註原住民族之民族教育次專長; 須通過國民小學4 領域學科知能評量國語、數學2 科達「精熟」級, 社會、自然2 科達「基礎」級; 須取得阿美族語中高級認證。須於部落或未來服務學校服務實習達16 週。	116 學年度分發 花蓮縣大榮國小	
	花蓮縣	平地	國立東華大學	教育與潛能開發學系	1	國民小學教師社會專長, 加註語文領域原住民族語文專長, 加註原住民族之民族教育次專長; 須通過國民小學4 領域學科知能評量國語、數學、社會、自然4 科皆達「精熟」級; 須取得阿美族語中高級認證。須於部落或未來服務學校服務實習達16 週。	116 學年度分發 花蓮縣春日國小	

111 學年度離島地區及原住民族高級中等學校應屆畢業生升學國(市)立師範及教育大學聯合保送(學士)

總計:共28名, 所校8系, 4族別

◆簡章公告時間:110/11/03

◆報名時間:110/11/29-110/12/03

族語別	縣市	身分	保送學校	科系	名額	專長	分發地區或學校	總計
	花蓮縣	平地	國立東華大學	英美語文學系	1	國民小學教師, 加註語文領域英語文專長, 加註原住民族之民族教育次專長; 須通過國民小學4領域學科知能評量國語、數學2科達「精熟」級, 社會、自然2科達「基礎」級; 須取得阿美族語中高級認證。須於部落或未來服務學校服務實習達16週。	116 學年度分發 花蓮縣大進國小	2
	花蓮縣	平地	國立東華大學	音樂學系	1	國民小學教師音樂專長, 加註語文領域原住民族語文專長, 加註原住民族之民族教育次專長; 須通過國民小學4 領域學科知能評量國語、數學2 科達「精熟」級, 社會、自然2 科達「基礎」級; 須取得阿美族語中高級認證; 須於部落或未來服務學校服務實習達16週。	116 學年度分發 花蓮縣大進國小	
泰雅族語	桃園市	山地/ 平地	國立清華大學	音樂學系	1	國民小學藝術領域教師音樂專長, 加註原住民族之民族教育次專長、加註雙語教學次專長、加註泰雅族語專長; 須通過國民小學4 領域學科知能評量國語、數學、社會、自然4 科皆達「基礎」級; 須取得CEFR B2 等級或以上之英語能力分級測驗(須含聽、說、讀、寫4 項成績)及泰雅族語中高級認證。	116 學年度分發泰雅族語原住民重點學校。	7
	新竹縣	山地	國立清華大學	藝術與設計學系創作組	1	國民小學藝術領域教師, 加註語文領域原住民族語文專長, 加註原住民族之民族教育次專長; 須通過國民小學4 領域學科知能評量國語、數學、社會、自然4 科皆達「精熟」級; 須取得泰雅族語中高級認證。	116 學年度分發 新竹縣尖石鄉秀巒國小	
	新竹縣	山地	國立東華大學	應用數學系數學科學組	1	國民小學數學領域教師, 加註原住民族之民族教育次專長; 須通過國民小學4 領域學科知能評量國語、數學、社會、自然4 科皆達「精熟」級; 須取得泰雅族語中高級認證。	116 學年度分發 新竹縣尖石鄉玉峰國小	
	新竹縣	山地	國立清華大學	教育與學習科技學系	1	國民小學語文領域教師, 加註原住民族之民族教育次專長; 須通過國民小學4 領域學科知能評量國語、數學、社會、自然4 科皆達「精熟」級; 須取得泰雅族語中高級認證。	116學年度分發 新竹縣尖石鄉石磊國小	
	新竹縣	平地	國立東華大學	物理學系物理組	1	中等學校(國民中學)自然科學領域物理專長, 加註原住民族之民族教育次專長; 須取得泰雅族語中高級認證。	116 學年度分發 新竹縣立竹東國民中學	
	臺中市	山地	國立東華大學	應用數學系統計科學組	1	中等學校(國民中學)數學領域數學專長, 加註中等學校語文領域本土語文原住民族語文專長, 加註原住民族之民族教育次專長; 須取得泰雅族語中高級認證。	116 學年度分發 臺中市立和平國中	
	南投縣	山地	國立東華大學	應用數學系統計科學組	1	中等學校(國民中學)數學領域數學專長, 加註中等學校語文領域本土語文原住民族語文專長, 加註原住民族之民族教育次專長; 須取得泰雅族語中高級認證。	116 學年度分發 南投縣立仁愛國中	

111 學年度離島地區及原住民籍高級中等學校應屆畢業生升學國(市)立師範及教育大學聯合保送(學士)

總計:共28名, 所校8系, 4族別

◆簡章公告時間:110/11/03

◆報名時間:110/11/29-110/12/03

族語別	縣市	身分	保送學校	科系	名額	專長	分發地區或學校	總計
排灣族語	屏東縣	平地	國立東華大學	歷史學系	1	中等學校(國民中學)社會領域歷史專長, 加註原住民族之民族教育次專長; 須取得排灣族語中高級認證。	116學年度分發 屏東縣立高泰國中。必要時 需支援他校歷史科教學。	3
	屏東縣	山地	國立屏東大學	幼兒教育學系	1	幼兒園教師, 加註原住民族之民族教育次專長, 加註幼兒園師資類科特殊教育次專長; 須取得排灣族語中高級認證。	116學年度分發 屏東縣泰武鄉泰武國小	
	屏東縣	山地	國立東華大學	自然資源與環境學系	1	國民小學教師, 加註自然領域專長, 加註原住民族之民族教育次專長; 須取得排灣族語中高級認證。	116學年度分發 屏東縣三地門鄉地磨兒國小	
布農族語	高雄市	山地	國立東華大學	中國語文學系	1	中等學校(國民中學)語文領域國語文專長, 加註原住民族之民族教育次專長; 須取得布農族語中高級認證。	116學年度分發 高雄市立桃源國中	7
	高雄市	山地	國立屏東大學	教育學系	1	國民小學教師, 加註原住民族之民族教育次專長; 須通過國民小學4 領域學科知能評量國語、社會2 科達「精熟」級; 須取得郡群布農族語中高級以上認證。	116學年度分發 高雄市那瑪夏區民生國小	
	高雄市	山地	國立屏東大學	幼兒教育學系	1	幼兒園教師, 加註原住民族之民族教育次專長; 須取得郡群布農族語中高級認證。	116學年度分發 高雄市桃源區興中國小	
	高雄市	山地	國立屏東大學	教育學系	1	國民小學教師, 加註原住民族之民族教育次專長; 須通過國民小學4 領域學科知能評量國語、數學2 科達「精熟」級, 社會、自然2 科達「基礎」級; 須取得郡群布農族語中高級以上認證。	116學年度分發 高雄市桃源區桃源國小	
	高雄市	山地	國立屏東大學	英語學系	1	國民小學教師, 加註語文領域英語文專長, 加註原住民族之民族教育次專長; 須通過國民小學4領域學科知能評量國語、數學2科達「精熟」級, 社會、自然2科達「基礎」級; 須取得郡群布農族語中高級以上認證。	116學年度分發 高雄市桃源區興中國小	
	高雄市	山地	國立屏東大學	特殊教育學系	1	國民小學特殊教育學校(班)身心障礙組, 加註原住民族之民族教育次專長; 須取得郡群布農族語中高級以上認證。	116學年度分發 高雄市桃源區興中國小	
	臺東縣	山地	國立東華大學	應用數學系 數學科學組	1	國民小學數學領域教師, 加註輔導專長、加註數學專長, 加註原住民族之民族教育次專長; 須通過國民小學4 領域學科知能評量國語、數學2 科達「精熟」級, 社會、自然2 科達「基礎」級; 須取得布農族語中高級認證。	116學年度分發 臺東縣延平鄉與海端鄉學校	
賽夏族語	新竹縣	平地	國立清華大學	英語教學系	1	國民小學語文領域教師, 加註語文領域英語文專長, 加註原住民族之民族教育次專長; 須通過國民小學4 領域學科知能評量國語、數學2 科達「精熟」級; 須取得CEFR B2 等級或以上之英語能力分級測驗(須含聽、說、讀、寫4 項成績)及賽夏族語中高級認證。	116學年度分發 新竹縣竹東鎮上館國小	1

111 學年度離島地區及原住民籍高級中等學校應屆畢業生升學國（市）立師範及教育大學聯合保送(學士)

總計:共28名·所校8系·4族別

◆簡章公告時間:110/11/03

◆報名時間:110/11/29-110/12/03

族語別	縣市	身分	保送學校	科系	名額	專長	分發地區或學校	總計
太魯閣族語	花蓮縣	山地	國立東華大學	英美語文學系	1	國民小學教師·加註語文領域英語文專長·加註雙語教學次專長·加註原住民族之民族教育次專長；須通過國民小學4領域學科知能評量國語、數學2科達「精熟」級·社會、自然2科達「基礎」級；須取得CEFR B2等級或以上之英語能力分級測驗(須含聽、說、讀、寫4項成績)及太魯閣族語中高級認證。須於部落或未來服務學校服務實習達16週。	116學年度分發 花蓮縣佳民國小	1
總計								28

資格:(下列條件須同時符合始得報名)

1.具原住民籍身分且已取得中級以上原住民族語言能力證明書(註1)之110學年度應屆畢業生；

2.前述應屆畢業生須全程就讀公立或已立案之私立普通型高級中等學校普通科、綜合型※註1：報考109年度原住民族語言能力認證測驗者，請於報名時檢附109年度原住民族語言能力認證測驗准考證影本，110年3月26日前繳交合格證書影本。高級中等學校普通科或依學校型態實驗教育實施條例設立並經各該主管機關核定之實驗教育學校，且在校一、二年級每學期學業平均成績均需達及格標準(五十分以上)；

★註1：報考110年度第二次原住民族語言能力認證測驗者，請於報名時檢附110年度第二次原住民族語言能力認證測驗准考證影本，111年3月25日前繳交合格證書影本。

111 學年度原住民族及離島地區醫事人員養成計畫公費學士

總計:共43名，27所校系

報名時間:111/03/01-111/03/14

學校	科系	修業年限	籍屬身分	招生名額	小計
國立臺灣大學	醫學系	6年	原住民	1	2
	護理系	4年	原住民	1	
國立陽明大學	醫學系	6年	原住民	1	4
	護理系	4年	原住民	2	
	物理治療暨輔助科技學系	6年	原住民	1	
國立成功大學	職能治療學系	4年	原住民	1	1
國立金門大學	護理學系	4年	原住民	1	1
中山醫學大學	醫學系	6年	原住民	1	6
	牙醫學系	6年	原住民	2	
	護理學系	4年	原住民	2	
	職能治療學系	4年	原住民(桃園市)	1	
中國醫藥大學	護理系	4年	原住民	3	7
	藥學系	5年	原住民	2	
	營養學系	4年	原住民(屏東縣)	1	
	生物醫學影像暨放射科學系	4年	原住民	1	
高雄醫學大學	護理學系	4年	原住民	3	5
	藥學系	5年	原住民(屏東縣)	1	
	物理治療學系	4年	原住民(屏東縣)	1	
臺北醫學大學	護理學系	4年	原住民	3	3
慈濟大學	醫學系	6年	原住民	2	4
	護理學系	4年	原住民	2	
馬偕醫學院	護理學系	4年	原住民	1	1
義守大學	醫學系	6年	原住民	2	2
	護理系	4年	原住民	2	
輔仁大學	醫學系	6年	原住民	1	7
	護理學系	4年	原住民	4	
	臨床心理系	4年	原住民	2	
				總計	43

升學資訊參考網站一覽表

彙整日期：111/03

所屬單位	網站名稱	備註
教育部	教育部原力網	原住民獎助學金、考試招生(原專班)、各大學原民活動等資訊
教育部國教署	108 課綱資訊網	介紹 108 課綱內容、各階段升學簡介及相關助學措施
大學招生委員會聯合會	大學招生委員會聯合會	111 學年度起大學申請入學學習準備建議方向暨繁星推薦、申請入學、分發入學招生管道數學考科參採
技專校院招生策略委員會	技訊網 2022	技專體系校院招生資訊查詢系統
大學入學考試中心	ColleGo!大學選才與高中育才輔助系統	輔助學生生涯探索，並介紹各大學學群、學類、學系資訊。
	111 年國中畢業生適性入學宣導網站	公告相關入學重要日程及簡章，及其他相關資訊查詢
非政府部門	大學問	升大學資訊介紹。
	IOH	介紹各大學校系及海外求學、工作經驗分享平台。

110大學申請入學原民外加名額通過一階人數一覽表

大學名稱	科系名稱	原民 名額	預計招收	原民 通過一階人數	原民 正取人數	原民 備取人數	
國立臺灣大學	人類學系	2	10	10	2	2	
	戲劇學系	3	15	10	3	0	
	社會學系	1	5	5	1	3	
	社會工作學系	3	15	14	3	8	
	法律學系法學組	1	5	5	1	2	
	法律學系司法組	1	5	5	1	2	
	法律學系財經法學組	1	5	5	1	3	
	化學系	1	5	0	0	0	
	地理環境資源學系	1	5	1	1	0	
	大氣科學系	1	5	2	1	0	
	護理學系	1	5	5	1	1	
	物理治療學系	1	5	6	1	5	
	土木工程學系	2	10	7	2	4	
	農藝學系	2	10	3	1	0	
	生物環境系統工程學系	1	5	2	1	1	
	森林環境暨資源學系	4	20	5	2	0	
	農業經濟學系	1	5	2	0	0	
	園藝暨景觀學系	3	15	2	1	0	
	生物產業傳播暨發展學系	3	15	10	3	4	
	昆蟲學系	1	5	1	1	0	
	植物病理與微生物學系	1	5	1	1	0	
	公共衛生學系	1	5	5	1	2	
	國立臺灣師範大學	教育學系	2	10	10	2	3
		社會教育學系	1	5	2	1	1
		教育學院學士班	1	5	3	1	2
		表演藝術學士學位學程	1	5	0	0	0
健康促進與衛生教育學系		1	5	0	0	0	
人類發展與家庭學系家庭生活教育組		2	10	9	2	4	
人類發展與家庭學系幼兒發展與教育組		3	15	15	3	9	
公民教育與活動領導學系		2	10	8	2	3	
特殊教育學系		2	10	7	2	1	
地理學系		3	15	4	3	1	
臺灣語文學系		1	5	3	1	2	
數學系		1	5	3	1	0	
物理學系		2	10	2	0	0	
生命科學系		2	10	2	2	0	
營養科學學士學位學程		1	5	4	1	3	
科技應用與人力資源發展學系		1	5	1	1	0	
華語文教學系應用華語文學組		1	5	1	1	0	
東亞學系		1	5	1	0	0	
企業管理學系		1	5	5	1	2	

國立中興大學

音樂學系	1	5	4	1	0
美術學系繪畫組	1	5	5	1	1
美術學系水墨畫組	1	5	1	1	0
體育學系	2	10	10	2	2
中國文學系	2	10	7	2	1
外國語文學系	3	15	12	3	2
歷史學系	3	15	11	3	3
台灣人文創新學士學位學程	1	5	3	1	2
財務金融學系	3	15	15	1	0
企業管理學系	3	15	16	0	0
資訊管理學系	1	5	3	1	0
會計學系	2	10	6	0	0
行銷學系	3	15	9	2	0
法律學系	2	10	8	2	1
應用經濟學系	3	15	5	1	0
化學系	3	15	2	1	0
物理學系一般物理組	2	10	0	0	0
物理學系光電物理組	1	5	0	0	0
應用數學系應用數學組	2	10	3	2	0
應用數學系數據科學與計算組	2	10	0	0	0
資訊科學與工程學系	2	10	10	2	1
電機資訊學院學士班	1	5	2	1	0
機械工程學系	2	10	7	2	1
土木工程學系	4	20	10	4	2
環境工程學系	3	15	4	1	0
電機工程學系	4	20	21	4	6
化學工程學系	2	10	5	2	0
材料科學與工程學系	2	10	9	2	3
生物產業機電工程學系	3	15	1	0	0
水土保持學系	3	15	1	1	0
食品暨應用生物科技學系	3	15	2	1	0
農藝學系	3	15	6	3	0
園藝學系	2	10	4	2	0
森林學系木材科學組	2	10	0	0	0
森林學系林學組	2	10	2	1	0
植物病理學系	3	15	4	3	0
昆蟲學系	3	15	0	0	0
動物科學系	2	10	4	1	0
土壤環境科學系	3	15	0	0	0
生物科技學士學位學程	2	10	0	0	0
景觀與遊憩學士學位學程	1	5	0	0	0
國際農企業學士學位學程	1	5	0	0	0
生命科學系	4	20	5	3	0

國立成功大學	獸醫學系	2	10	11	1	0	
	歷史學系	1	5	2	1	1	
	台灣文學系	5	25	13	5	5	
	數學系	1	5	2	0	0	
	化學系	2	10	0	0	0	
	地球科學系	2	10	2	0	0	
	光電科學與工程學系	3	15	6	3	1	
	機械工程學系	1	5	3	1	0	
	土木工程學系	1	5	5	1	0	
	水利及海洋工程學系	3	15	3	1	0	
	工程科學系	2	10	5	2	3	
	測量及空間資訊學系	1	5	2	0	0	
	工業與資訊管理學系	1	5	4	1	0	
	交通管理科學系	2	10	1	1	0	
	會計學系	2	10	11	2	2	
	職能治療學系	1	5	3	1	1	
	物理治療學系	1	5	6	1	3	
	政治學系	2	10	4	1	0	
	法律學系	2	10	11	2	6	
	心理學系	1	5	5	1	1	
	電機工程學系	1	5	5	1	1	
	資訊工程學系	2	10	10	2	2	
	都市計劃學系	1	5	4	1	1	
	生命科學系	1	5	2	1	1	
	生物科技與產業科學系	2	10	4	2	0	
	全校不分系學士學位學程	1	5	0	0	0	
	國立政治大學	中國文學系	1	5	3	1	0
		歷史學系	1	5	4	1	1
教育學系		1	5	4	1	2	
政治學系		2	10	11	2	1	
社會學系		2	10	10	2	6	
財政學系		1	5	5	1	1	
公共行政學系		1	5	5	1	2	
民族學系		3	15	8	3	1	
外交學系		1	5	4	1	3	
會計學系		2	10	6	0	0	
資訊管理學系		1	5	4	1	1	
風險管理與保險學系		1	5	4	1	2	
傳播學院大一大二不分系		2	10	10	2	1	
英國語文學系		1	5	5	1	0	
斯拉夫語文學系		1	5	4	1	1	
日文語文學系		1	5	3	0	0	
韓文語文學系	1	5	4	1	0		

	土耳其語文學系	1	5	1	1	0
	法律學系	3	15	15	3	3
	應用數學系	1	5	4	1	1
	資訊科學系	2	10	4	1	0
	創新國際學院學士班	1	5	4	1	2
國立清華大學	外國語文學系	1	5	2	1	1
	人文社會學院學士班	1	5	5	1	1
	教育與學習科技學系	1	5	1	1	0
	幼兒教育學系	1	5	4	1	2
	教育心理與諮商學系	1	5	5	1	1
	特殊教育學系	1	5	1	1	0
	竹師教育學院學士班乙組(永續發展教育組)	2	10	0	0	0
	科技管理學院學士班	1	5	0	0	0
	物理學系物理組(甲組一般組)	1	5	0	0	0
	物理學系光電物理組	1	5	1	0	0
	生醫工程與環境科學系	1	5	1	0	0
	工程與系統科學系甲組	1	5	1	1	0
	工程與系統科學系乙組	1	5	1	1	0
	化學工程學系	1	5	1	0	0
	動力機械工程學系乙組	1	5	0	0	0
	工業工程與工程管理學系	1	5	0	0	0
	工學院學士班	1	5	0	0	0
	醫學科學系	1	5	3	1	0
	旭日招生乙組(科管)	1	5	0	0	0
	旭日招生丁組(工學院)	1	5	0	0	0
	音樂學系	2	10	3	0	0
	藝術與設計學系創作組	1	5	5	1	2
	藝術與設計學系設計組	1	5	5	1	3
	運動科學系	1	5	3	1	1
國立交通大學	電機工程學系(乙組)	1	5	5	1	4
	光電工程學系	1	5	3	1	1
	材料科學與工程學系	1	5	5	1	3
	土木工程學系	2	10	6	2	1
	應用化學系	1	5	0	0	0
	應用數學系	1	5	3	1	0
	工業工程與管理學系	2	10	1	1	0
	傳播與科技學系	1	5	5	1	2
	人文社會學系	1	5	2	0	0
國立中央大學	中國文學系	2	10	5	2	1
	英美語文學系	1	5	5	1	1
	法國語文學系	1	5	2	1	0
	文學院學士班	1	5	2	1	1
	數學系數學科學組	1	5	1	1	0

數學系計算與資料科學組	1	5	1	1	0
物理學系	1	5	0	0	0
化學學系	1	5	1	1	0
光電科學與工程學系	2	10	2	2	0
土木工程學系	1	5	4	1	1
機械工程學系光機電工程組	1	5	1	1	0
機械工程學系先進材料與精密製造組	1	5	1	1	0
機械工程學系設計與分析組	1	5	0	0	0
化學工程與材料工程學系	1	5	3	0	0
企業管理學系	1	5	4	1	0
資訊管理學系	1	5	5	1	1
經濟學系	1	5	3	1	0
財務金融學系	1	5	5	1	0
電機工程學系	1	5	3	0	0
資訊工程學系	1	5	6	1	0
通訊工程學系	1	5	0	0	0
大氣科學學系	1	5	0	0	0
太空科學與工程學系	1	5	1	1	0
地球科學學系	1	5	1	1	0
客家語文暨社會科學學系	1	5	0	0	0
生命科學系	2	10	1	0	0
生醫科學與工程學系	1	5	0	0	0
國立臺灣海洋大學					
商船學系	5	25	7	4	0
航運管理學系	6	30	15	6	0
運輸科學系A組	3	15	0	0	0
運輸科學系B組	2	10	0	0	0
輪機工程學系能源應用組	3	15	0	0	0
輪機工程學系動力工程組	3	15	1	1	0
食品科學系食品科學組	4	20	3	1	0
水產養殖學系	5	25	3	2	0
生命科學暨生物科技學系	3	15	0	0	0
系統工程暨造船學系	3	15	0	0	0
河海工程學系	6	30	13	6	1
機械與機電工程學系	6	30	6	3	0
海洋環境資訊系	3	15	2	0	0
環境生物與漁業科學學系	2	10	0	0	0
電機工程學系	6	30	7	5	0
資訊工程學系	6	30	8	4	0
通訊與導航工程學系	3	15	0	0	0
海洋觀光管理學士學位學程	2	10	0	0	0
海洋法政學士學位學程	2	10	3	2	0
光電與材料科技學系	2	10	1	0	0
海洋文創設計產業學士學位學程	2	10	2	1	0

	海洋生物科技學士學位學程	2	10	2	0	0
	海洋工程科技學士學位學程	2	10	1	0	0
	海洋經營管理學士學位學程	2	10	1	1	0
國立高雄師範大學	數學系數學組	2	10	2	2	1
	數學系應用數學組	2	10	2	2	0
	化學系	2	10	3	1	0
	物理學系	1	5	0	0	0
	生物科技系	2	10	1	2	0
	工業設計學系	2	10	4	2	0
	電機工程學系	2	10	3	2	0
	電子工程學系	1	5	0	0	0
	軟體工程與管理學系	1	5	0	0	0
	事業經營學系	2	10	3	2	1
	特殊教育學系	2	10	12	2	5
	教育學系	1	5	6	1	3
	國文學系	2	10	10	1	3
	工業科技教育學系科技教育與訓練組	1	5	0	0	0
	工業科技教育學系能源與冷凍空調組	1	5	0	0	0
	音樂學系	1	5	3	1	2
	美術學系	2	10	7	2	0
	視覺設計學系	1	5	2	1	1
	體育學系	1	5	5	1	2
國立彰化師範大學	輔導與諮商學系學校輔導與諮商組	3	15	15	3	6
	輔導與諮商學系社區輔導與諮商組	3	15	7	3	3
	數學系	6	30	2	1	0
	物理學系物理組	3	15	0	0	0
	物理學系光電組	3	15	2	2	0
	生物學系	3	15	2	1	0
	化學系	4	20	0	0	0
	英語學系	3	15	4	3	0
	國文學系	6	30	14	6	2
	地理學系	3	15	3	3	0
	機電工程學系	4	20	0	0	0
	電機工程學系	3	15	6	3	1
	電子工程學系	4	20	3	2	0
	資訊工程學系	3	15	4	3	1
	企業管理學系	4	20	3	2	0
	會計學系	7	35	13	7	0
	資訊管理學系資訊管理組	1	5	1	1	0
	資訊管理學系數位內容科技與管理組	1	5	0	0	0
	公共事務與公民教育學系公民教育組	1	5	0	0	0
	公共事務與公民教育學系公共事務組	1	5	3	1	1
	美術學系	2	10	5	2	2

	運動學系競技運動組	3	15	0	0	0
	運動學系運動健康組	2	10	10	2	7
國立陽明大學	生物醫學影像暨放射科學系	1	5	5	2	1
國立中山大學	中國文學系	1	5	4	1	2
	外國語文學系	1	5	3	1	1
	劇場藝術學系	1	5	5	0	0
	生物科學系	2	10	1	1	0
	化學系	1	5	1	0	0
	物理學系	1	5	0	0	0
	應用數學系	1	5	1	0	0
	電機工程學系	1	5	5	1	2
	機械與機電工程學系	1	5	3	1	0
	企業管理學系	1	5	4	1	1
	財務管理學系	2	10	11	2	2
	海洋環境及工程學系	2	10	0	0	0
	海洋生物科技暨資源學系	2	10	0	0	0
	海洋科學系	2	10	0	0	0
	社會學系	2	10	10	2	3
國立臺中教育大學	教育學系	1	5	5	1	3
	幼兒教育學系	2	10	10	2	3
	特殊教育學系	1	5	6	1	4
	區域與社會發展學系	1	5	5	1	1
	諮商與應用心理學系	1	5	5	1	3
	英語學系	1	5	3	1	1
	臺灣語文學系	1	5	1	0	0
	國際企業學系	2	10	3	2	0
	文化創意產業設計與營運學系	1	5	5	1	2
	數學教育學系	2	10	2	1	0
	科學教育與應用學系	1	5	0	0	0
	數位內容科技學系	1	5	1	1	0
	音樂學系	4	20	4	0	3
	美術學系	1	5	4	1	2
體育學系運動專長組	3	15	15	3	0	
國立臺北教育大學	教育學系	3	15	15	3	3
	教育經營與管理學系	3	15	5	3	0
	幼兒與家庭教育學系	3	15	15	3	4
	特殊教育學系	2	10	2	2	1
	心理與諮商學系	1	5	6	1	4
	社會與區域發展學系	4	20	12	4	4
	兒童英語教育學系	3	15	4	3	0
	語文與創作學系語文師資組	3	15	1	0	0
	語文與創作學系文學創作組	1	5	2	1	0
	文化創意產業經營學系	3	15	7	2	0

	自然科學教育學系	2	10	3	2	0
	資訊科學系	1	5	2	1	0
	數學暨資訊教育學系數學組	2	10	1	1	0
	自然科學教育學系(芝山組)	2	10	1	1	0
	音樂學系	2	10	7	1	6
	藝術與造形設計學系藝術組	3	15	0	0	0
	體育學系	3	15	15	3	3
國立臺南大學	教育學系	2	10	10	2	4
	幼兒教育學系	2	10	10	2	5
	諮商與輔導學系	1	5	5	1	0
	國語文學系	1	5	3	1	0
	英語學系	2	10	4	2	0
	行政管理學系	1	5	5	1	3
	文化與自然資源學系	1	5	2	1	0
	經營與管理學系	2	10	6	2	0
	數位學習科技學系	1	5	2	1	1
	資訊工程學系	1	5	1	0	0
	電機工程學系	1	5	1	0	0
	材料科學系	1	5	0	0	0
	綠色能源科技學系	2	10	2	0	0
	生物科技學系	3	10	11	1	0
	生態暨環境資源學系	2	10	4	2	1
	戲劇創作與應用學系	1	5	5	1	1
	應用數學系	2	10	2	2	0
	音樂學系	2	10	2	0	2
	視覺藝術與設計學系	2	10	5	2	0
	體育學系	2	10	11	2	4
國立東華大學	應用數學系數學科學組	1	5	1	1	0
	應用數學系統計科學組	1	5	0	0	0
	物理學系物理組	2	10	0	0	0
	物理學系奈米與光電科學組	1	5	2	1	1
	化學系	2	10	1	0	0
	生命科學系	3	15	1	1	0
	資訊工程學系學士班資工組	4	20	6	4	0
	資訊工程學系學士班國際組	1	5	0	0	0
	電機工程學系	2	10	5	2	0
	材料科學與工程學系	2	10	4	1	0
	光電工程學系	3	15	2	1	0
	企業管理學系	5	25	7	5	2
	會計學系	2	10	5	2	0
	資訊管理學系	1	5	2	1	1
	國際企業學系	5	20	3	1	0
	觀光暨休閒遊憩學系	1	5	3	1	1

	華文文學系	3	15	6	3	1
	中國語文學系	5	16	8	5	0
	英美語文學系	2	10	10	2	3
	臺灣文化學系	2	10	10	3	0
	歷史學系	2	10	5	2	0
	社會學系	3	15	15	7	0
	公共行政學系	1	5	6	1	4
	經濟學系	1	5	2	1	0
	法律學系	1	5	5	1	0
	教育與潛能開發學系	2	10	9	2	4
	特殊教育學系	2	10	5	2	1
	族群關係與文化學系	4	20	23	4	4
	民族語言與傳播學系	4	20	22	4	7
	音樂學系乙組	3	15	0	0	0
	藝術與設計學系	3	15	0	0	0
	藝術創意產業學系	2	10	12	2	5
	體育與運動科學系	1	5	4	1	1
臺北市立大學	教育學系	3	15	19	3	10
	幼兒教育學系	2	10	12	2	3
	心理與諮商學系	2	10	10	2	4
	學習與媒材設計學系	4	20	6	2	0
	英語教學系	2	10	2	2	0
	社會暨公共事務學系	2	10	10	2	6
	歷史與地理學系	2	10	2	2	0
	地球環境暨生物資源學系	2	10	0	0	0
	資訊科學系	2	10	2	2	0
	城市發展學系	1	5	1	1	0
	都會產業經營與行銷學系	2	10	4	2	1
	衛生福利學系	2	10	3	2	1
	音樂學系	2	10	4	0	4
	視覺藝術學系	2	10	2	1	0
	體育學系	2	10	13	1	4
	休閒運動管理學系(一般組)	3	20	6	2	0
	運動健康科學系	2	10	11	2	0
國立屏東大學	教育學系	8	40	30	8	11
	特殊教育學系	2	10	6	2	2
	教育心理與輔導學系	2	10	6	2	0
	中國語文學系	2	10	4	2	2
	英語學系	2	10	7	2	2
	文化創意產業學系	4	20	5	3	0
	社會發展學系	2	10	11	2	8
	應用英語學系	2	10	6	2	0
	應用日語學系	3	15	3	2	0

	視覺藝術學系數位媒體設計組	1	5	2	1	0
	商業自動化與管理學系	3	15	4	2	0
	行銷與流通管理學系	2	10	4	2	2
	休閒事業經營學系	4	20	8	4	0
	不動產經營學系	2	10	7	2	5
	企業管理學系	3	15	16	3	7
	國際貿易學系	4	20	2	1	0
	財務金融學系	5	25	6	5	1
	會計學系	9	45	15	9	3
	應用數學系	1	5	0	0	0
	應用物理系物理組	2	10	1	1	0
	應用物理系光電暨材料組	2	10	2	2	0
	科普傳播學系	1	5	2	1	0
	電腦與通訊學系	2	10	2	2	0
	資訊科學系	2	10	1	0	0
	資訊管理學系	5	25	1	0	0
	智慧機器人學系	2	10	3	1	0
	音樂學系	3	15	0	0	0
	視覺藝術學系造形藝術組	1	5	0	0	0
國立臺東大學	教育學系	5	15	25	5	15
	文化資源與休閒產業學系	5	15	25	5	0
	幼兒教育學系	2	10	11	2	4
	特殊教育學系	1	5	6	1	3
	數位媒體與文教產業學系	4	20	12	4	4
	英美語文學系	2	10	4	1	0
	華語文學系	1	5	3	1	2
	身心整合與運動休閒產業學系	3	15	10	3	2
	公共與文化事務學系	2	10	10	2	7
	應用數學系	3	15	3	2	0
	資訊管理學系	2	10	2	1	0
	生命科學系	2	10	2	0	0
	應用科學系化學及奈米科學組	2	10	4	1	0
	應用科學系應用物理組	2	10	4	2	1
	資訊工程學系	5	25	12	5	1
	綠色與資訊科技學士學位學程	2	10	1	2	0
	美術產業學系	4	20	0	0	0
	體育學系	1	5	7	1	6
國立體育大學	運動保健學系	2	10	11	2	2
	休閒產業經營學系	3	15	7	3	0
	體育推廣學系(一般組)	2	10	10	2	0
	適應體育學系	3	15	8	3	0
國立中正大學	外國語文學系	1	15	4	1	2
	歷史學系	2	10	4	2	1

	哲學系	2	10	0	0	0
	數學系	1	15	0	0	0
	生物醫學科學系	1	15	0	0	0
	社會福利學系	2	10	8	2	2
	心理學系	2	10	11	2	1
	政治學系	2	10	3	1	0
	傳播學系	2	10	10	2	2
	經濟學系	2	10	0	0	0
	財務金融學系	2	10	11	2	3
	會計與資訊科技學系	1	5	1	0	0
	資訊管理學系	1	5	4	1	2
	法律學系法學組	1	5	4	1	1
	法律學系法制組	1	5	6	1	4
	財經法律學系	1	5	2	1	0
	成人及繼續教育學系	1	5	0	0	0
	運動競技學系	2	10	1	0	0
國立臺灣藝術大學	圖文傳播藝術學系	1	5	3	0	0
	廣播電視學系	2	10	7	2	3
	電影學系	2	10	10	2	1
	戲劇學系	2	10	10	2	2
	音樂學系	1	5	3	0	2
	中國音樂學系聲樂組	1	5	0	0	0
	中國音樂學系管樂組	1	5	0	0	0
	美術學系	1	5	5	1	2
	雕塑學系	1	5	4	1	2
	古蹟藝術修護學系	1	5	1	1	0
	視覺傳達設計學系	1	5	1	1	0
	工藝設計學系	1	5	0	0	0
	多媒體動畫藝術學系	1	5	4	1	1
	舞蹈學系	1	5	2	1	1
國立暨南國際大學	中國語文學系	2	10	1	1	0
	社會政策與社會工作學系	2	10	10	2	4
	歷史學系	2	10	2	0	0
	東南亞學系	2	10	1	0	0
	國際企業學系	2	10	0	0	0
	經濟學系	3	15	3	0	0
	資訊管理學系	3	15	2	1	0
	財務金融學系	6	30	7	6	0
	國際文教與比較教育學系	2	10	1	1	0
	諮商心理與人力資源發展學系諮商心理組	1	10	5	1	0
	土木工程學系	2	10	2	2	0
	電機工程學系	2	10	3	2	0
	應用化學系	1	5	0	0	0

國立臺灣體育運動大學	應用材料及光電工程學系	2	10	1	1	0
	運動事業管理學系	2	10	6	2	4
	運動健康科學學系	2	10	7	1	0
	運動資訊與傳播學系(傳播組)	1	5	5	1	1
	體育學系(一般組)	4	20	20	4	6
	運動資訊與傳播學系(資訊組)	1	5	0	0	0
國立臺南藝術大學	休閒運動學系	1	5	5	1	1
	藝術史學系	3	15	4	3	1
	應用音樂學系	3	15	7	3	1
國立臺北大學	材質創作與設計系	2	10	4	2	2
	法律學系法學組	1	5	3	1	1
	法律學系司法組	1	5	6	1	2
	法律學系財經法組	1	5	4	1	2
	企業管理學系	2	10	8	2	0
	金融與合作經營學系	3	15	15	3	5
	公共行政暨政策學系	1	5	5	1	2
	財政學系	2	10	10	2	2
	不動產與城鄉環境學系	3	15	4	2	1
	經濟學系	1	5	5	1	1
	社會工作學系	4	20	23	4	9
	中國文學系	2	10	4	2	0
	歷史學系	2	10	2	1	0
	電機工程學系	2	10	6	2	2
國立嘉義大學	教育學系	1	5	5	1	4
	輔導與諮商學系	2	10	11	2	7
	幼兒教育學系	2	10	10	2	4
	數位學習設計與管理學系	2	10	8	2	4
	中國文學系	2	10	5	2	1
	企業管理學系	2	10	0	0	0
	應用經濟學系	1	5	1	1	0
	生物事業管理學系	2	10	3	2	0
	資訊管理學系	1	5	2	1	0
	行銷與觀光管理學系	1	5	6	1	4
	財務金融學系	2	10	9	2	5
	農藝學系	1	5	3	1	1
	園藝學系	2	10	4	1	0
	森林暨自然資源學系	2	10	11	2	1
	木質材料與設計學系	2	10	4	2	0
	動物科學系	2	10	5	2	2
	景觀學系	2	10	0	0	0
	植物醫學系	2	10	6	2	1
	電子物理學系	1	5	0	0	0
	應用數學系	1	5	0	0	0

	生物機電工程學系	1	5	0	0	0
	電機工程學系	1	5	0	0	0
	機械與能源工程學系	1	5	0	0	0
	食品科學系	2	10	0	0	0
	生物資源學系	2	10	2	0	0
	生化科技學系	2	10	1	0	0
	微生物免疫與生物藥學系	3	15	4	3	1
	獸醫學系	2	10	10	2	7
	音樂學系	2	10	0	0	0
	視覺藝術學系	1	5	0	0	0
	體育與健康休閒學系	2	10	10	2	1
國立高雄大學	西洋語文學系	2	10	3	1	0
	運動健康與休閒學系	2	10	10	2	4
	東亞語文學系日語組	1	5	4	1	2
	東亞語文學系韓語組	1	5	5	1	1
	東亞語文學系越語組	1	5	1	1	0
	政治法律學系	1	5	5	1	1
	財經法律學系	3	15	9	3	2
	應用經濟學系	1	5	4	1	1
	亞太工商管理學系企業管理組	1	5	1	1	0
	亞太工商管理學系工業管理組	1	5	0	0	0
	金融管理學系	5	25	7	5	1
	應用物理學系	3	15	0	0	0
	生命科學系	1	5	0	0	0
	電機工程學系	5	25	8	5	0
	化學工程及材料工程學系	4	20	3	3	0
	建築學系	1	5	5	1	3
	工藝與創意設計學系	3	15	9	3	3
臺北醫學大學	藥學系藥學組	3	15	15	3	1
	醫務管理學系	2	10	3	2	0
	高齡健康管理學系	5	25	4	2	0
	口腔衛生學系	2	10	4	2	1
	食品安全學系	2	10	0	0	0
中信金融管理學院	財務金融學系	1	5	2	1	2
	財經法律學系	1	5	0	0	0
	企業管理學系	1	5	0	0	0
	金融管理學院學士班	1	5	0	0	0
	人工智慧學系	1	5	0	0	0
東吳大學	中國文學系	1	5	4	1	2
	歷史學系	2	10	11	2	6
	哲學系	1	5	2	1	1
	政治學系	1	5	4	1	2
	社會學系	3	15	15	3	4

	社會工作學系	5	25	29	5	8
	英文學系	2	10	4	2	1
	日本語文學系	2	10	10	2	7
	數學系	3	15	3	2	0
	化學系	2	10	0	0	0
	微生物學系應用微生物組	2	10	2	2	0
	微生物學系生物科技組	2	10	2	2	0
	心理學系	3	15	12	3	5
	法律學系	2	10	10	2	3
	經濟學系	1	5	3	1	0
	國際經營與貿易學系	2	10	6	2	2
	資訊管理學系	1	5	1	0	0
	巨量資料管理學院學士學位學程	3	15	1	1	0
輔仁大學	哲學系	6	30	17	6	1
	景觀設計學系	2	10	8	2	2
	影像傳播學系	1	5	5	1	1
	新聞傳播學系	1	5	5	1	1
	廣告傳播學系	1	5	5	1	1
	公共衛生學系	1	5	5	1	1
	臨床心理學系	1	5	5	1	3
	化學系	8	40	2	2	0
	生命科學系	6	30	2	0	0
	物理學系物理組	2	10	1	1	0
	物理學系光電物理組	2	10	0	0	0
	電機工程學系	2	10	7	1	0
	西班牙語文學系	2	10	8	2	4
	日本語文學系	2	10	10	2	3
	義大利語文學系	2	10	1	2	0
	織品服裝學系織品設計組	1	5	3	1	2
	織品服裝學系服飾設計組	1	5	4	1	1
	織品服裝學系織品服飾行銷組	1	5	5	1	2
	餐旅管理學系	1	5	5	1	0
	兒童與家庭學系	2	10	12	2	3
	食品科學系	1	5	2	1	1
	法律學系	2	10	12	2	7
	財經法律學系	1	5	5	1	2
	企業管理學系	3	15	14	3	5
	金融與國際企業學系	1	5	5	1	2
	社會工作學系	6	30	34	6	18
	宗教學系	3	15	8	2	0
	心理學系	2	10	10	2	7
	應用美術學系	2	10	8	2	3
	體育學系體育學組	5	25	16	3	0

高雄醫學大學	體育學系運動健康管理組	5	25	28	5	8
	香粧品學系	2	10	3	2	1
	醫學檢驗生物技術學系	1	5	5	1	3
	醫學影像暨放射科學系	1	5	6	1	4
	職能治療學系	2	10	6	2	2
	物理治療學系	2	10	10	2	4
	醫務管理暨醫療資訊學系	2	10	5	2	2
	醫藥暨應用化學系醫藥化學組	2	10	3	1	0
	醫藥暨應用化學系應用化學組	2	10	0	0	0
	生物醫學暨環境生物學系	2	10	1	1	0
	生物科技學系	1	5	4	1	0
	心理學系	1	5	5	1	3
醫學社會學與社會工作學系	4	20	8	4	0	
中國醫藥大學	藥學系	14	70	64	14	37
	護理學系	4	20	21	4	12
	醫學檢驗生物技術學系	3	15	15	3	9
	營養學系	4	20	12	4	3
	物理治療學系	3	15	17	3	10
	生物科技學系	4	20	4	4	0
	運動醫學系	3	15	12	3	9
	中國藥學暨中藥資源學系	2	10	3	2	1
	藥用化妝品學系	3	15	7	3	3
	生物醫學影像暨放射科學學系	3	15	11	3	3
公共衛生學院大一不分系	10	50	12	9	0	
中山醫學大學	物理治療學系	2	5	10	2	6
	職能治療學系	2	5	10	2	6
	語言治療與聽力學系語言治療組	1	5	5	1	2
	語言治療與聽力學系聽力組	1	5	3	0	0
	生物醫學科學學系	2	10	4	2	2
	視光學系	1	5	4	1	2
	醫學影像暨放射科學系	2	10	10	2	1
	心理學系	3	15	18	3	5
	營養學系	2	10	2	2	0
	職業安全衛生學系	2	10	2	1	0
	醫學應用化學系	3	15	0	0	0
	健康餐飲暨產業管理學系	2	10	0	0	0
	護理學系	2	10	11	2	8
	醫學檢驗暨生物技術學系	2	10	9	2	1
	應用外國語言學系	1	5	1	1	0
	公共衛生學系	6	30	11	5	0
	醫學社會暨社會工作學系	8	40	21	8	3
醫學資訊學系	2	10	0	0	0	
醫療產業科技管理學系	2	10	2	2	0	

中原大學	應用數學系	1	5	0	0	0
	物理學系物理組	1	5	2	0	0
	物理學系光電與材料科學組	1	5	2	0	0
	化學系化學組	2	10	2	2	0
	化學系材料化學組	2	10	2	2	0
	心理學系	2	10	7	2	3
	機械工程學系	1	5	4	1	1
	生物醫學工程學系	4	20	2	2	0
	電子工程學系	4	20	3	2	0
	資訊工程學系	4	20	12	4	4
	電機工程學系	1	5	2	1	1
	資訊管理學系	2	10	9	2	3
	室內設計學系	1	5	2	0	0
	商業設計學系商業設計組	1	5	5	1	0
	商業設計學系產品設計組	1	5	1	1	0
	應用華語文學系	2	10	6	2	2
東海大學	外國語文學系	1	5	3	1	3
	哲學系	4	20	0	0	0
	應用物理學系	1	5	0	0	0
	化學系化學組	1	5	1	0	0
	化學系化學生物組	1	5	0	0	0
	生命科學系生物醫學組	1	5	2	1	0
	生命科學系生態暨生物多樣性組	1	5	0	0	0
	應用數學系	1	5	0	0	0
	化學工程與材料工程學系(生化工組)	1	5	0	0	0
	環境科學與工程學系	2	10	4	2	2
	資訊工程學系(資電工程組)	1	5	1	1	0
	資訊工程學系(軟體工程組)	1	5	3	1	1
	資訊工程學系(人工智慧組)	1	5	3	1	1
	國際經營與貿易學系	2	10	7	2	5
	財務金融學系	1	5	3	1	0
	統計學系(巨量資料管理組)	1	5	0	0	0
	統計學系(決策管理組)	1	5	0	0	0
	政治學系政治理論組	2	10	5	2	4
	政治學系國際關係組	2	10	2	1	0
	行政管理暨政策學系	6	30	21	6	11
	社會學系	2	10	9	2	5
	畜產與生物科技學系	2	10	2	2	0
	食品科學系	1	5	0	0	0
	高齡健康與運動科學學士學位學程	3	15	6	3	2
	法律學系	2	10	8	2	2
	音樂學系	2	10	0	0	0
	淡江大學	中國文學學系	2	10	6	2

歷史學系	3	15	11	3	4
大眾傳播學系	1	5	6	1	4
資訊傳播學系	1	5	3	1	2
教育科技學系	5	25	8	5	0
英文學系	3	15	8	3	0
法國語文學系	2	10	4	2	2
德國語文學系	2	10	5	2	2
西班牙語文學系	1	5	5	1	4
日本語文學系	2	10	10	2	6
俄國語文學系	2	10	1	1	0
財務金融學系	1	5	5	1	2
產業經濟學系	1	5	2	1	0
風險管理與保險學系	5	25	9	5	2
經濟學系	5	25	13	5	7
會計學系	1	5	5	1	2
企業管理學系	2	10	10	2	4
統計學系	2	10	3	2	0
資訊管理學系	3	15	4	2	0
運輸管理學系	2	10	6	2	1
公共行政學系	5	20	27	5	14
管理科學學系(事業經營組)	1	5	1	1	0
管理科學學系(行銷與流通管理組)	1	5	2	1	1
理學院尖端材料科學學士學位學程	1	5	0	0	0
數學學系數學組	1	5	2	1	1
數學學系資料科學與數理統計組	3	15	2	2	0
化學學系化學與生物化學組	1	5	3	1	0
化學學系材料化學組	1	5	2	1	0
物理學系光電物理組	1	5	1	0	0
物理學系應用物理組	1	5	0	0	0
建築學系	3	15	9	3	4
土木工程學系	1	5	5	1	2
資訊工程學系	2	10	6	2	2
機械與機電工程學系光機電整合組	3	15	1	1	0
機械與機電工程學系精密機械組	3	15	2	2	0
化學工程與材料工程學系	2	10	3	2	1
航空太空工程學系	2	10	7	2	2
水資源及環境工程學系水資源工程組	4	20	0	0	0
水資源及環境工程學系環境工程組	4	20	2	3	0
逢甲大學					
機械與電腦輔助工程學系	2	10	4	1	0
纖維與複合材料學系	2	10	1	0	0
工業工程與系統管理學系	1	5	3	0	0
化學工程學系	2	10	1	1	0
航太與系統工程學系	2	10	4	2	1

精密系統設計學士學位學程	1	5	1	1	0
應用數學系	1	5	0	0	0
材料科學與工程學系	1	5	1	0	0
環境工程與科學學系	1	5	5	1	2
光電科學與工程學系	2	10	2	2	0
會計學系	2	10	10	2	3
國際經營與貿易學系	1	5	0	0	0
國際經營與貿易學系國際企業管理全英語學	1	5	0	0	0
財稅學系	1	5	3	1	3
合作經濟暨社會事業經營學系	5	25	6	5	0
統計學系商業大數據組	1	5	1	1	0
統計學系大數據分析與市場決策組	1	5	0	0	0
經濟學系	1	5	2	1	0
企業管理學系	1	5	6	1	4
行銷學系	2	10	6	2	3
中國文學系	2	10	2	2	0
外國語文學系	2	10	4	2	0
資訊工程學系	2	10	10	2	2
電子工程學系	1	5	0	0	0
電機工程學系	1	5	2	1	1
自動控制工程學系	1	5	0	0	0
資訊電機學院學士班	1	5	3	1	0
通訊工程學系	2	10	1	1	0
土木工程學系	3	15	10	3	5
水利工程與資源保育學系	2	10	1	2	0
都市計畫與空間資訊學系	1	5	2	0	0
運輸與物流學系	1	5	1	1	0
土地管理學系	2	10	3	2	1
財務金融學系	1	5	4	1	4
風險管理與保險學系	2	10	4	2	1
財務工程與精算學士學位學程	1	5	0	0	0
建築專業學院學士班	2	10	4	2	1
中國文化大學					
哲學系	3	15	3	1	0
中國文學系文藝創作組	1	5	2	1	1
史學系	4	20	5	2	0
日本語文學系	3	15	15	3	9
俄國語文學系	1	5	0	0	0
英國語文學系	3	15	3	2	0
法國語文學系	1	5	2	1	0
地理學系	4	20	6	2	0
大氣科學系	3	15	10	3	0
地質學系	1	5	3	1	0
生命科學系	2	10	0	0	0

政治學系	4	20	5	1	0
勞動暨人力資源學系	4	20	5	3	0
社會福利學系	10	50	30	10	6
行政管理學系	2	10	10	2	2
園藝暨生物技術學系	2	10	3	1	0
動物科學系	2	10	8	2	3
生活應用科學系	1	5	4	1	1
機械工程學系	4	20	4	3	0
資訊工程學系	5	25	5	2	0
國際企業管理學系	4	20	10	2	0
觀光事業學系	8	40	9	2	0
資訊管理學系(雲端服務暨巨量資料組)	1	5	2	1	1
資訊管理學系(智慧商務科技組)	1	5	2	1	0
新聞學系	3	15	4	3	2
廣告學系	1	5	5	1	4
資訊傳播學系	7	35	3	3	0
大眾傳播學系	7	35	35	7	8
都市計劃與開發管理學系	3	15	2	0	0
景觀學系	3	15	3	0	0
教育學系	3	15	10	3	5
戲劇學系	1	5	5	1	5
中國戲劇學系	2	10	5	0	0
音樂學系	5	25	0	0	0
美術學系	3	15	0	0	0
體育學系	2	10	12	2	3
運動與健康促進學系	2	10	14	2	2
長庚大學					
醫學生物技術暨檢驗學系	1	5	3	0	0
生物醫學系	1	5	2	0	0
電機工程學系	1	5	1	0	0
電子工程學系	2	10	1	1	0
資訊工程學系	1	5	2	1	0
工商管理學系	1	5	0	0	0
工業設計學系	2	10	1	1	0
資訊管理學系	2	10	2	2	0
亞洲大學					
健康產業管理學系健康產業管理組	4	20	2	1	0
健康產業管理學系醫療機構管理組	4	20	1	1	0
食品營養與保健生技學系食品營養組	5	25	4	3	0
食品營養與保健生技學系保健化妝品組	3	15	1	1	0
醫學檢驗暨生物技術學系醫事檢驗組	2	10	4	2	0
心理學系諮商與臨床心理組	5	25	22	5	13
心理學系工商與社會心理組	5	25	8	5	0
護理學系國際護理組	4	20	3	3	0
護理學系臨床照護組	3	49	9	3	0

護理學系高齡長期照護組	6	30	5	1	0
視光學系	8	69	8	5	0
聽力暨語言治療學系	3	31	11	0	0
職能治療學系	3	31	6	2	0
物理治療學系	3	31	16	0	0
資訊工程學系人工智慧組	3	23	1	1	0
資訊工程學系數位內容與遊戲設計組	3	22	1	1	0
行動商務與多媒體應用學系多媒體應用組	4	32	2	1	0
行動商務與多媒體應用學系行動商務組	3	32	1	0	0
資訊傳播學系智慧傳播應用組	3	24	0	0	0
資訊傳播學系新媒體傳播內容組	4	25	2	1	0
經營管理學系行銷管理組	4	20	0	0	0
經營管理學系國際企業管理組	3	15	1	1	0
休閒與遊憩管理學系餐旅事業管理組	4	20	6	1	0
休閒與遊憩管理學系旅遊事業管理組	4	20	5	2	0
會計與資訊學系會計稅務組	2	10	1	1	0
財務金融學系投資理財組	4	20	1	0	0
財務金融學系金融科技組	3	15	1	1	0
財經法律學系科技法律組	4	20	0	0	0
財經法律學系財經法律組	4	20	1	0	0
外國語文學系語文專業組	2	10	0	0	0
外國語文學系語文應用組	2	10	1	0	0
社會工作學系社工心理雙專業組	3	15	13	3	7
社會工作學系醫務社工與長期照顧雙專業組	3	15	14	3	2
幼兒教育學系文教產業組	3	15	2	2	0
幼兒教育學系幼教師資組	4	20	13	4	4
數位媒體設計學系數位動畫設計組	7	35	3	3	0
數位媒體設計學系數位遊戲設計組	7	35	3	3	0
視覺傳達設計學系	7	35	8	5	0
創意商品設計學系	7	35	3	1	0
時尚設計學系時尚服裝設計組	3	15	3	1	0
時尚設計學系服飾創意設計組	3	15	1	1	0
室內設計學系商業空間組	2	10	2	2	0
室內設計學系住宅空間組	2	10	6	2	2
資訊工程學系智慧電子組	3	15	3	0	0
室內設計學系智慧空間組	2	10	1	0	0
會計與資訊學系智慧稽核組	2	10	3	1	0

109大學申請入學原民外加名額通過一階人數一覽表

大學名稱	科系名稱	名額	預計招收	通過一階人數
國立臺灣大學	人類學系	2	10	11
	戲劇學系	3	15	15
	社會學系	1	5	5
	社會工作學系	3	15	17
	法律學系法學組	1	5	5
	法律學系司法組	1	5	5
	法律學系財經法學組	1	5	5
	化學系	1	5	5
	地理環境資源學系	1	5	5
	大氣科學系	1	5	2
	護理學系	1	5	5
	物理治療學系	1	5	5
	土木工程學系	2	10	10
	農藝學系	2	10	4
	生物環境系統工程學系	1	5	3
	森林環境暨資源學系	4	20	10
	農業經濟學系	1	5	5
	園藝暨景觀學系	3	15	3
	生物產業傳播暨發展學系	3	15	9
	昆蟲學系	1	5	0
	植物病理與微生物學系	1	5	1
	公共衛生學系	1	5	7
國立臺灣師範大學	教育學系	2	10	10
	社會教育學系	1	5	5
	教育學院學士班	1	5	4
	表演藝術學士學位學程	1	5	2
	健康促進與衛生教育學系	1	5	3
	人類發展與家庭學系家庭生活教育組	2	10	10
	人類發展與家庭學系幼兒發展與教育組	3	15	14
	公民教育與活動領導學系	2	10	11
	特殊教育學系	2	10	7
	地理學系	3	15	8
	臺灣語文學系	1	5	3
	數學系	1	5	5
	物理學系	2	10	1
	生命科學系	2	10	3
	營養科學學士學位學程	1	5	2
	科技應用與人力資源發展學系	1	5	1
	華語文教學系應用華語文學組	1	5	1
	東亞學系	1	5	0
	企業管理學系	1	5	6

	音樂學系	1	5	2
	美術學系繪畫組	1	5	4
	美術學系水墨畫組	1	5	3
	體育學系	2	10	11
國立中興大學	中國文學系	2	10	6
	外國語文學系	3	15	15
	歷史學系	3	15	7
	台灣人文創新學士學位學程	1	5	3
	財務金融學系	3	15	12
	企業管理學系	3	15	8
	資訊管理學系	2	10	4
	會計學系	2	10	5
	行銷學系	2	10	4
	法律學系	2	10	10
	應用經濟學系	3	15	6
	化學系	3	15	4
	物理學系一般物理組	2	10	0
	物理學系光電物理組	1	5	0
	應用數學系應用數學組	2	10	1
	應用數學系數據科學與計算組	2	10	2
	資訊科學與工程學系	2	10	7
	電機資訊學院學士班	1	5	1
	機械工程學系	2	10	9
	土木工程學系	4	20	15
	環境工程學系	1	5	6
	電機工程學系	4	20	20
	化學工程學系	2	10	5
	材料科學與工程學系	2	10	8
	生物產業機電工程學系	3	15	5
	水土保持學系	3	15	1
	食品暨應用生物科技學系	3	15	4
	農藝學系	3	15	2
	園藝學系	2	10	0
	森林學系木材科學組	2	10	1
	森林學系林學組	2	10	2
	植物病理學系	3	15	1
	昆蟲學系	3	15	0
	動物科學系	2	10	0
	土壤環境科學系	3	15	1
	生物科技學士學位學程	2	10	1
	景觀與遊憩學士學位學程	1	5	0
	國際農企業學士學位學程	1	5	0
	生命科學系	4	20	2

國立成功大學	獸醫學系	2	10	10
	歷史學系	1	5	1
	台灣文學系	5	25	9
	數學系	1	5	2
	化學系	2	10	3
	地球科學系	2	10	1
	光電科學與工程學系	3	15	11
	機械工程學系	1	5	3
	土木工程學系	1	5	5
	水利及海洋工程學系	3	15	6
	工程科學系	2	10	2
	系統及船舶機電工程學系	1	5	3
	測量及空間資訊學系	1	5	0
	工業與資訊管理學系	1	5	1
	交通管理科學系	2	10	1
	會計學系	2	10	8
	職能治療學系	1	5	5
	物理治療學系	1	5	5
	政治學系	2	10	8
	法律學系	2	10	11
	心理學系	1	5	7
	電機工程學系	1	5	5
	資訊工程學系	2	10	10
	都市計劃學系	1	5	5
	生命科學系	1	5	2
	生物科技與產業科學系	2	10	2
	全校不分系學士學位學程	2	10	5
	國立政治大學	中國文學系	1	5
歷史學系		1	5	4
教育學系		1	5	5
政治學系		2	10	11
社會學系		2	10	6
財政學系		1	5	4
公共行政學系		1	5	5
民族學系		3	15	14
外交學系		1	5	5
會計學系		2	10	10
資訊管理學系		1	5	3
風險管理與保險學系		1	5	3
傳播學院大一大二不分系		2	10	12
英國語文學系		1	5	5
斯拉夫語文學系		1	5	1
日文語文學系		1	5	5

	韓文語文學系	1	5	5
	土耳其語文學系	1	5	0
	歐洲語文學系西班牙文組	1	5	2
	法律學系	1	5	6
	應用數學系	1	5	3
	資訊科學系	2	10	2
	創新國際學院學士班	1	5	2
國立清華大學	外國語文學系	1	5	4
	人文社會學院學士班	1	5	5
	教育與學習科技學系	1	5	2
	幼兒教育學系	1	5	5
	教育心理與諮商學系	1	5	5
	特殊教育學系	1	5	0
	竹師教育學院學士班甲組(雙專長組)	1	5	1
	竹師教育學院學士班乙組(永續發展教育組)	2	10	0
	科技管理學院學士班	1	5	2
	物理學系物理組(甲組一般組)	1	5	0
	物理學系光電物理組	1	5	2
	生醫工程與環境科學系	1	5	1
	工程與系統科學系甲組	1	5	1
	工程與系統科學系乙組	1	5	2
	化學工程學系	1	5	5
	動力機械工程學系乙組	1	5	5
	工業工程與工程管理學系	1	5	1
	工學院學士班	1	5	3
	醫學科學系	1	5	3
	清華學院學士班丁組(不分系招生-創新領導)	1	5	0
	旭日招生乙組(科管)	1	5	2
	旭日招生丁組(工學院)	1	5	1
	音樂學系	2	10	3
	藝術與設計學系創作組	1	5	5
	藝術與設計學系設計組	1	5	4
	運動科學系	3	15	7
國立交通大學	電機工程學系(乙組)	1	5	6
	光電工程學系	1	5	1
	材料科學與工程學系	1	5	7
	土木工程學系	2	10	10
	應用化學系	1	5	2
	應用數學系	1	5	4
	工業工程與管理學系	2	10	2
	傳播與科技學系	1	5	5
	人文社會學系	1	5	4
國立中央大學	中國文學系	2	10	9

英美語文學系	1	5	5
法國語文學系	1	5	3
文學院學士班	2	10	2
數學系數學科學組	1	5	3
數學系計算與資料科學組	1	5	2
物理學系	1	5	0
化學學系	1	5	3
光電科學與工程學系	2	10	10
土木工程學系	1	5	5
機械工程學系光機電工程組	1	5	0
機械工程學系先進材料與精密製造組	1	5	1
機械工程學系設計與分析組	1	5	1
化學工程與材料工程學系	1	5	3
企業管理學系	1	5	5
資訊管理學系	1	5	6
經濟學系	1	5	4
財務金融學系	1	5	5
電機工程學系	1	5	5
資訊工程學系	1	5	5
通訊工程學系	1	5	2
大氣科學學系	1	5	1
太空科學與工程學系	1	5	0
地球科學學系	1	5	0
客家語文暨社會科學學系	1	5	0
生命科學系	1	5	1
生醫科學與工程學系	1	5	2
國立臺灣海洋大學			
商船學系	6	30	11
航運管理學系	6	30	11
運輸科學系A組	3	15	3
運輸科學系B組	2	10	3
輪機工程學系能源應用組	3	15	1
輪機工程學系動力工程組	3	15	3
食品科學系食品科學組	2	10	4
食品科學系生物科技組	2	10	0
水產養殖學系	5	25	6
生命科學暨生物科技學系	3	15	1
系統工程暨造船學系	3	15	1
河海工程學系	6	30	14
機械與機電工程學系	6	30	6
海洋環境資訊系	3	15	0
環境生物與漁業科學學系	2	10	2
電機工程學系	6	30	6
資訊工程學系	6	30	6

	通訊與導航工程學系	3	15	1
	海洋觀光管理學士學位學程	2	10	2
	海洋法政學士學位學程	2	10	3
	光電與材料科技學系	2	10	2
	海洋文創設計產業學士學位學程	2	10	0
	海洋生物科技學士學位學程	1	5	0
	海洋工程科技學士學位學程	1	5	0
	海洋經營管理學士學位學程	1	5	0
國立高雄師範大學	數學系數學組	2	10	5
	數學系應用數學組	2	10	1
	化學系	2	10	0
	物理學系	1	5	0
	生物科技系	2	10	1
	工業設計學系	1	5	4
	電機工程學系	2	10	2
	電子工程學系	1	5	1
	軟體工程與管理學系	1	5	1
	事業經營學系	2	10	4
	地理學系	2	10	8
	特殊教育學系	2	10	6
	教育學系	1	5	6
	國文學系	2	10	3
	工業科技教育學系科技教育與訓練組	1	5	0
	工業科技教育學系能源與冷凍空調組	1	5	0
	音樂學系	1	5	0
	美術學系	2	10	1
	視覺設計學系	1	5	5
	體育學系	1	5	5
	國立彰化師範大學	輔導與諮商學系學校輔導與諮商組	3	15
輔導與諮商學系社區輔導與諮商組		3	15	4
數學系		6	30	5
物理學系物理組		3	15	2
物理學系光電組		3	15	0
生物學系		3	15	1
化學系		4	20	1
英語學系		3	15	8
國文學系		6	30	6
地理學系		3	15	3
機電工程學系		4	20	0
電機工程學系		3	15	1
電子工程學系		4	20	5
資訊工程學系		3	15	4
企業管理學系		4	20	1

	會計學系	8	40	7
	資訊管理學系資訊管理組	1	5	1
	資訊管理學系數位內容科技與管理組	1	5	0
	公共事務與公民教育學系公民教育組	1	5	2
	公共事務與公民教育學系公共事務組	1	5	1
	美術學系	2	10	1
	運動學系競技運動組	3	15	0
	運動學系運動健康組	2	10	10
國立陽明大學	生物醫學影像暨放射科學系	1	5	5
國立中山大學	中國文學系	1	5	4
	外國語文學系	1	5	5
	劇場藝術學系	1	5	4
	生物科學系	2	10	0
	化學系	1	5	1
	物理學系	1	5	1
	應用數學系	1	5	1
	電機工程學系	1	5	5
	機械與機電工程學系	1	5	1
	企業管理學系	1	5	5
	財務管理學系	2	10	5
	海洋環境及工程學系	2	10	1
	海洋生物科技暨資源學系	2	10	2
	海洋科學系	2	10	0
	社會學系	2	10	11
國立臺中教育大學	教育學系	1	5	5
	幼兒教育學系	2	10	10
	特殊教育學系	1	5	4
	區域與社會發展學系	1	5	5
	諮商與應用心理學系	1	5	5
	英語學系	1	5	2
	臺灣語文學系	1	5	0
	國際企業學系	2	10	1
	文化創意產業設計與營運學系	1	5	2
	數學教育學系	2	10	2
	科學教育與應用學系	1	5	1
	數位內容科技學系	1	5	0
	音樂學系	3	15	2
	美術學系	1	5	2
	體育學系運動專長組	2	10	8
國立臺北教育大學	教育學系	3	15	15
	教育經營與管理學系	3	15	2
	幼兒與家庭教育學系	3	15	15
	特殊教育學系	2	10	9

	心理與諮商學系	1	5	6
	社會與區域發展學系	4	20	14
	兒童英語教育學系	3	15	4
	語文與創作學系語文師資組	3	15	0
	語文與創作學系文學創作組	1	5	2
	文化創意產業經營學系	3	15	3
	自然科學教育學系	2	10	1
	資訊科學系	1	5	0
	數學暨資訊教育學系數學組	2	10	1
	數學暨資訊教育學系資訊組	2	10	0
	自然科學教育學系(芝山組)	2	10	0
	音樂學系	2	10	8
	藝術與造形設計學系藝術組	3	15	4
	體育學系	3	15	16
國立臺南大學	教育學系	2	10	9
	幼兒教育學系	2	10	8
	諮商與輔導學系	1	5	5
	國語文學系	1	5	2
	英語學系	2	10	4
	行政管理學系	1	5	5
	文化與自然資源學系	1	5	1
	經營與管理學系	3	15	5
	數位學習科技學系	1	5	0
	資訊工程學系	2	10	4
	電機工程學系	1	5	4
	材料科學系	1	5	2
	綠色能源科技學系	2	10	2
	生物科技學系	3	15	6
	生態暨環境資源學系	2	10	7
	戲劇創作與應用學系	1	5	4
	應用數學系	2	10	1
	音樂學系	2	10	2
	視覺藝術與設計學系	1	5	5
	體育學系	2	10	11
國立東華大學	應用數學系數學科學組	1	5	2
	應用數學系統計科學組	1	5	0
	物理學系物理組	2	10	2
	物理學系奈米與光電科學組	1	5	1
	化學系	2	10	1
	生命科學系	3	15	1
	資訊工程學系學士班資工組	4	20	7
	資訊工程學系學士班國際組	1	5	0
	電機工程學系	2	10	3

	材料科學與工程學系	2	10	4
	光電工程學系	3	15	2
	企業管理學系	5	25	8
	會計學系	2	10	6
	資訊管理學系	1	5	5
	國際企業學系	5	25	6
	觀光暨休閒遊憩學系	1	5	5
	華文文學系	3	15	11
	中國語文學系	5	25	6
	英美語文學系	2	10	10
	臺灣文化學系	2	10	6
	歷史學系	2	10	6
	社會學系	3	15	15
	公共行政學系	1	5	6
	經濟學系	1	5	5
	法律學系	1	5	6
	教育與潛能開發學系	2	10	10
	特殊教育學系	2	10	4
	族群關係與文化學系	4	20	24
	民族語言與傳播學系	4	20	20
	音樂學系乙組	3	15	1
	藝術與設計學系	3	15	2
	藝術創意產業學系	2	10	12
	體育與運動科學系	1	5	5
臺北市立大學	教育學系	3	15	15
	幼兒教育學系	2	10	11
	心理與諮商學系	2	10	11
	學習與媒材設計學系	4	20	3
	英語教學系	2	10	0
	社會暨公共事務學系	2	10	11
	歷史與地理學系	2	10	3
	地球環境暨生物資源學系	2	10	1
	資訊科學系	2	10	3
	城市發展學系	1	5	0
	都會產業經營與行銷學系	2	10	9
	衛生福利學系	2	10	4
	音樂學系	3	15	3
	視覺藝術學系	2	10	4
	體育學系	1	5	7
	休閒運動管理學系(一般組)	1	5	7
	休閒運動管理學系(運動績優組)	2	10	0
	運動健康科學系	1	5	18
國立屏東大學	教育學系	8	40	21

	幼兒教育學系	6	30	18
	特殊教育學系	2	10	5
	教育心理與輔導學系	2	10	5
	中國語文學系	2	10	1
	英語學系	2	10	6
	文化創意產業學系	4	20	4
	社會發展學系	2	10	10
	應用英語學系	2	10	6
	應用日語學系	2	10	3
	視覺藝術學系數位媒體設計組	1	5	1
	商業自動化與管理學系	2	10	1
	行銷與流通管理學系	2	10	5
	休閒事業經營學系	2	10	5
	不動產經營學系	2	10	4
	企業管理學系	4	20	14
	國際貿易學系	4	20	1
	財務金融學系	4	20	7
	會計學系	10	50	7
	應用化學系	2	10	1
	應用數學系	2	10	0
	應用物理系物理組	1	5	1
	應用物理系光電暨材料組	2	10	3
	科普傳播學系	1	5	0
	電腦與通訊學系	2	10	1
	資訊科學系	2	10	3
	資訊管理學系	5	25	5
	智慧機器人學系	2	10	1
	音樂學系	2	10	0
	視覺藝術學系造形藝術組	1	5	1
國立臺東大學	教育學系	5	25	20
	文化資源與休閒產業學系	5	25	16
	幼兒教育學系	2	10	13
	特殊教育學系	1	5	5
	數位媒體與文教產業學系	4	20	12
	英美語文學系	2	10	3
	華語文學系	1	5	3
	身心整合與運動休閒產業學系	3	15	8
	公共與文化事務學系	2	10	13
	應用數學系	3	15	1
	資訊管理學系	2	10	2
	生命科學系	2	10	5
	應用科學系化學及奈米科學組	2	10	1
	應用科學系應用物理組	2	10	1

	資訊工程學系	5	25	9
	綠色與資訊科技學士學位學程	2	10	3
	音樂學系〈一般生〉	2	10	0
	美術產業學系	4	20	1
	體育學系	1	5	5
國立體育大學	運動保健學系	2	10	10
	休閒產業經營學系	3	15	7
	體育推廣學系(一般組)	2	10	10
	適應體育學系	5	25	20
國立中正大學	外國語文學系	1	5	5
	歷史學系	2	10	2
	哲學系	2	10	2
	數學系	1	5	2
	生物醫學科學系	1	5	0
	社會福利學系	2	10	7
	心理學系	2	10	5
	政治學系	2	10	4
	傳播學系	2	10	9
	經濟學系	2	10	3
	財務金融學系	2	10	6
	會計與資訊科技學系	1	5	0
	資訊管理學系	1	5	2
	法律學系法學組	1	5	5
	法律學系法制組	1	5	3
	財經法律學系	1	5	1
	成人及繼續教育學系	1	5	0
	運動競技學系	2	10	0
國立臺灣藝術大學	圖文傳播藝術學系	1	5	2
	廣播電視學系	2	10	10
	電影學系	2	10	6
	戲劇學系	2	10	11
	音樂學系	1	5	2
	中國音樂學系聲樂組	1	5	0
	中國音樂學系管樂組	1	5	0
	美術學系	1	5	2
	雕塑學系	1	5	0
	古蹟藝術修護學系	1	5	0
	視覺傳達設計學系	1	5	2
	工藝設計學系	1	5	1
	多媒體動畫藝術學系	1	5	6
	舞蹈學系	1	5	0
國立暨南國際大學	中國語文學系	2	10	2
	社會政策與社會工作學系	2	10	11

	歷史學系	2	10	1
	東南亞學系	2	10	0
	國際企業學系	2	10	1
	經濟學系	3	15	4
	資訊管理學系	3	15	0
	財務金融學系	6	30	7
	國際文教與比較教育學系	2	10	1
	諮商心理與人力資源發展學系諮商心理組	1	5	3
	土木工程學系	2	10	4
	電機工程學系	2	10	3
	應用化學系	1	5	1
	應用材料及光電工程學系	2	10	1
國立臺灣體育運動大學	運動事業管理學系	2	10	7
	運動健康科學學系	2	10	7
	運動資訊與傳播學系(傳播組)	1	5	2
	體育學系(一般組)	4	20	23
	運動資訊與傳播學系(資訊組)	1	5	0
	休閒運動學系	1	5	5
國立臺南藝術大學	藝術史學系	3	15	2
	應用音樂學系	3	15	8
	材質創作與設計系	2	10	5
國立臺北大學	法律學系法學組	1	5	5
	法律學系司法組	1	5	5
	法律學系財經法組	1	5	4
	企業管理學系	2	10	10
	金融與合作經營學系	3	15	13
	公共行政暨政策學系	1	5	7
	財政學系	2	10	5
	不動產與城鄉環境學系	3	15	3
	經濟學系	1	5	5
	社會工作學系	1	5	5
	中國文學系	2	10	4
	歷史學系	2	10	4
	電機工程學系	2	10	8
國立嘉義大學	教育學系	1	5	5
	輔導與諮商學系	2	10	4
	幼兒教育學系	2	10	10
	數位學習設計與管理學系	2	10	6
	中國文學系	2	10	6
	企業管理學系	2	10	4
	應用經濟學系	1	5	3
	生物事業管理學系	2	10	2
	資訊管理學系	1	5	2

	行銷與觀光管理學系	1	5	1
	財務金融學系	2	10	6
	農藝學系	1	5	1
	園藝學系	2	10	3
	森林暨自然資源學系	2	10	11
	木質材料與設計學系	2	10	2
	動物科學系	2	10	1
	景觀學系	2	10	5
	植物醫學系	2	10	1
	電子物理學系	1	5	0
	應用數學系	1	5	1
	生物機電工程學系	1	5	2
	電機工程學系	1	5	3
	機械與能源工程學系	1	5	0
	食品科學系	2	10	2
	生物資源學系	2	10	0
	生化科技學系	2	10	4
	微生物免疫與生物藥學系	3	15	1
	獸醫學系	2	10	10
	音樂學系	2	10	0
	視覺藝術學系	1	5	0
	體育與健康休閒學系	2	10	6
國立高雄大學	西洋語文學系	2	10	7
	運動健康與休閒學系	2	10	9
	東亞語文學系日語組	1	5	4
	東亞語文學系韓語組	1	5	5
	東亞語文學系越語組	1	5	2
	政治法律學系	1	5	5
	財經法律學系	3	15	15
	應用經濟學系	1	5	3
	亞太工商管理學系企業管理組	1	5	0
	亞太工商管理學系工業管理組	1	5	0
	金融管理學系	5	25	12
	應用物理學系	3	15	1
	生命科學系	1	5	0
	電機工程學系	5	25	8
	化學工程及材料工程學系	4	20	2
	建築學系	1	5	4
	工藝與創意設計學系	3	15	6
臺北醫學大學	藥學系藥學組	3	15	15
	醫務管理學系	2	10	5
	高齡健康管理學系	5	25	3
	口腔衛生學系	2	10	4

中信金融管理學院	食品安全學系	2	10	2	
	財務金融學系	1	5	1	
	財經法律學系	1	5	1	
	企業管理學系	1	5	2	
	金融管理學院學士班	1	5	0	
	人工智慧學系	1	5	0	
東吳大學	中國文學系	1	5	6	
	歷史學系	1	5	10	
	哲學系	2	10	5	
	政治學系	1	5	5	
	社會學系	1	5	7	
	社會工作學系	3	15	28	
	英文學系	5	25	7	
	日本語文學系	2	10	5	
	數學系	2	10	2	
	化學系	3	15	2	
	微生物學系應用微生物組	2	10	0	
	微生物學系生物科技組	2	10	0	
	心理學系	2	10	11	
	法律學系	3	15	10	
	經濟學系	2	10	2	
	國際經營與貿易學系	1	5	3	
	資訊管理學系	2	10	1	
	巨量資料管理學院學士學位學程	1	5	2	
	輔仁大學	哲學系	3	15	12
		景觀設計學系	6	30	9
影像傳播學系		2	10	6	
新聞傳播學系		1	5	4	
廣告傳播學系		1	5	5	
公共衛生學系		1	5	5	
臨床心理學系		1	5	7	
化學系		1	5	2	
生命科學系		8	40	2	
物理學系物理組		6	30	1	
物理學系光電物理組		2	10	1	
電機工程學系		2	10	10	
西班牙語文學系		2	10	8	
日本語文學系		2	10	10	
義大利語文學系		2	10	3	
織品服裝學系織品設計組		2	10	3	
織品服裝學系服飾設計組		1	5	4	
織品服裝學系織品服飾行銷組		1	5	1	
餐旅管理學系		1	5	5	

	兒童與家庭學系	1	5	10
	食品科學系	2	10	3
	營養科學系	1	5	2
	法律學系	2	10	10
	財經法律學系	2	10	4
	企業管理學系	1	5	14
	會計學系	3	15	2
	金融與國際企業學系	1	5	3
	社會工作學系	1	5	32
	宗教學系	6	30	9
	心理學系	3	15	10
	應用美術學系	2	10	8
	體育學系體育學組	2	10	13
	體育學系運動健康管理組	5	25	29
高雄醫學大學	香粧品學系	5	25	3
	醫學檢驗生物技術學系	2	10	5
	醫學影像暨放射科學系	1	5	5
	職能治療學系	1	5	10
	物理治療學系	2	10	10
	醫務管理暨醫療資訊學系	2	10	4
	醫藥暨應用化學系醫藥化學組	2	10	3
	醫藥暨應用化學系應用化學組	2	10	1
	生物醫學暨環境生物學系	2	10	3
	生物科技學系	2	10	1
	心理學系	1	5	4
	醫學社會學與社會工作學系	1	5	9
中國醫藥大學	藥學系	4	20	11
	護理學系	2	10	10
	醫學檢驗生物技術學系	2	10	10
	營養學系	2	10	5
	物理治療學系	1	5	6
	生物科技學系	1	5	1
	運動醫學系	4	20	5
	中國藥學暨中藥資源學系	3	15	2
	藥用化妝品學系	2	10	5
	生物醫學影像暨放射科學學系	3	15	10
	公共衛生學院大一不分系	2	10	9
中山醫學大學	物理治療學系	6	30	10
	職能治療學系	2	10	10
	語言治療與聽力學系語言治療組	2	10	5
	語言治療與聽力學系聽力組	1	5	4
	生物醫學科學學系	1	5	1
	視光學系	2	10	0

	醫學影像暨放射科學系	1	5	10
	心理學系	2	10	15
	營養學系	3	15	8
	職業安全衛生學系	2	10	1
	醫學應用化學系	2	10	1
	健康餐飲暨產業管理學系	3	15	0
	護理學系	2	10	10
	醫學檢驗暨生物技術學系	2	10	5
	應用外國語言學系	2	10	0
	公共衛生學系	1	5	8
	醫學社會暨社會工作學系	6	30	25
	醫學資訊學系	8	40	1
	醫療產業科技管理學系	2	10	3
中原大學	應用數學系	2	10	1
	物理學系物理組	1	5	2
	物理學系光電與材料科學組	1	5	4
	化學系化學組	1	5	0
	化學系材料化學組	2	10	2
	心理學系	2	10	10
	機械工程學系	2	10	2
	生物醫學工程學系	1	5	11
	電子工程學系	3	15	7
	資訊工程學系	4	20	5
	電機工程學系	4	20	4
	資訊管理學系	1	5	10
	室內設計學系	2	10	5
	商業設計學系商業設計組	1	5	5
	商業設計學系產品設計組	1	5	5
	景觀學系	1	5	4
	應用華語文學系	1	5	0
東海大學	外國語文學系	2	10	3
	哲學系	1	5	3
	應用物理學系	4	20	1
	化學系化學組	1	5	2
	化學系化學生物組	1	5	0
	生命科學系生物醫學組	1	5	0
	生命科學系生態暨生物多樣性組	1	5	0
	應用數學系	1	5	0
	化學工程與材料工程學系(生化工程組)	1	5	0
	環境科學與工程學系	1	5	6
	資訊工程學系(資電工程組)	2	10	1
	資訊工程學系(軟體工程組)	1	5	1
	資訊工程學系(人工智慧組)	1	5	0

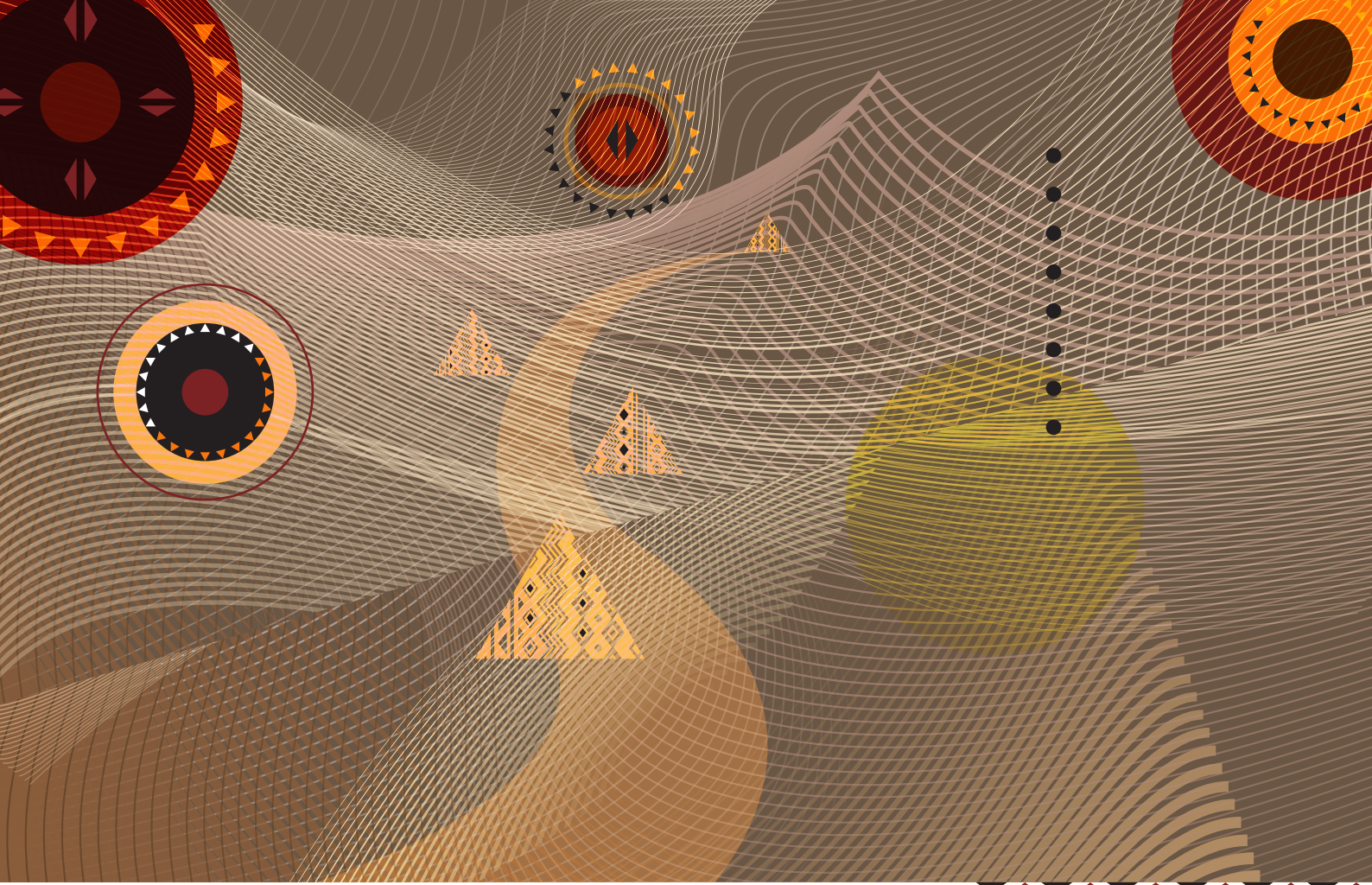
	國際經營與貿易學系	1	5	2
	財務金融學系	2	10	2
	統計學系(巨量資料管理組)	1	5	0
	統計學系(決策管理組)	1	5	0
	經濟學系一般經濟組	1	5	11
	經濟學系產業經濟組	2	10	1
	政治學系政治理論組	1	5	1
	政治學系國際關係組	2	10	2
	行政管理暨政策學系	2	10	18
	社會學系	5	25	7
	畜產與生物科技學系	2	10	1
	食品科學系	2	10	2
	高齡健康與運動科學學士學位學程	1	5	1
	法律學系	2	10	9
	音樂學系	2	10	0
淡江大學	中國文學學系	1	5	4
	歷史學系	2	10	16
	大眾傳播學系	3	15	5
	資訊傳播學系	1	5	3
	教育科技學系	1	5	6
	英文學系	5	25	12
	法國語文學系	3	15	1
	德國語文學系	2	10	1
	西班牙語文學系	2	10	4
	日本語文學系	1	5	9
	俄國語文學系	2	10	0
	商管學院全球財務管理全英語學士學位學程	2	10	0
	財務金融學系	1	5	5
	產業經濟學系	1	5	0
	風險管理與保險學系	1	5	3
	經濟學系	5	25	6
	會計學系	5	25	5
	企業管理學系	1	5	11
	統計學系	2	10	1
	資訊管理學系	2	10	6
	運輸管理學系	3	15	7
	公共行政學系	2	10	23
	管理科學學系(事業經營組)	5	25	1
	管理科學學系(行銷與流通管理組)	1	5	4
	理學院尖端材料科學學士學位學程	1	5	1
	數學學系數學組	1	5	1
	數學學系資料科學與數理統計組	1	5	0
	化學學系化學與生物化學組	3	15	0

	化學學系材料化學組	1	5	1
	物理學系光電物理組	1	5	0
	物理學系應用物理組	1	5	0
	建築學系	1	5	8
	土木工程學系	3	15	5
	資訊工程學系	2	10	5
	機械與機電工程學系光機電整合組	1	5	3
	機械與機電工程學系精密機械組	3	15	0
	化學工程與材料工程學系	3	15	2
	航空太空工程學系	2	10	6
	水資源及環境工程學系水資源工程組	2	10	1
	水資源及環境工程學系環境工程組	4	20	2
	資訊創新與科技學系軟體工程全英語組(蘭	4	20	1
	資訊創新與科技學系應用資訊全英語組(蘭	5	25	2
	國際觀光管理學系全英語學士班(海外實習	5	25	1
	國際觀光管理學系全英語學士班(產業實習	3	15	0
	英美語言文化學系全英語學士班(蘭陽校園	2	10	1
	全球政治經濟學系全英語學士班(蘭陽校園	5	25	1
逢甲大學	機械與電腦輔助工程學系	2	10	1
	纖維與複合材料學系	2	10	1
	工業工程與系統管理學系	2	10	2
	化學工程學系	1	5	2
	航太與系統工程學系	2	10	7
	精密系統設計學士學位學程	2	10	0
	應用數學系	1	5	1
	材料科學與工程學系	1	5	3
	環境工程與科學學系	1	5	5
	光電科學與工程學系	1	5	4
	會計學系	1	5	5
	國際經營與貿易學系	1	5	1
	國際經營與貿易學系國際企業管理全英語學	1	5	0
	財稅學系	1	5	1
	合作經濟暨社會事業經營學系	1	5	4
	統計學系商業大數據組	5	25	3
	統計學系大數據分析與市場決策組	1	5	1
	經濟學系	1	5	5
	企業管理學系	1	5	5
	行銷學系	1	5	6
	中國文學系	1	5	5
	外國語文學系	2	10	5
	資訊工程學系	1	5	5
	電子工程學系	1	5	2
	電機工程學系	1	5	3

	自動控制工程學系	1	5	0
	資訊電機學院學士班	1	5	0
	通訊工程學系	1	5	5
	土木工程學系	1	5	7
	水利工程與資源保育學系	3	15	0
	都市計畫與空間資訊學系	2	10	3
	運輸與物流學系	1	5	4
	土地管理學系	1	5	2
	財務金融學系	2	10	5
	風險管理與保險學系	1	5	1
	財務工程與精算學士學位學程	1	5	1
	建築專業學院學士班	1	5	3
中國文化大學	哲學系	1	5	5
	中國文學系文藝創作組	1	5	4
	史學系	1	5	5
	日本語文學系	2	10	12
	韓國語文學系	3	15	6
	俄國語文學系	3	15	0
	英國語文學系	1	5	2
	法國語文學系	2	10	1
	地理學系	1	5	3
	大氣科學系	4	20	0
	地質學系	3	15	1
	生命科學系	1	5	1
	政治學系	2	10	4
	勞動暨人力資源學系	2	10	7
	社會福利學系	8	40	9
	行政管理學系	4	20	10
	園藝暨生物技術學系	2	10	2
	動物科學系	2	10	1
	土地資源學系	1	5	3
	生活應用科學系	1	5	2
	機械工程學系	1	5	1
	資訊工程學系	4	20	5
	國際企業管理學系	5	25	20
	觀光事業學系	4	20	27
	資訊管理學系(雲端服務暨巨量資料組)	8	40	2
	資訊管理學系(智慧商務科技組)	1	5	6
	全球商務學士學位學程	1	5	2
	新聞學系	2	10	5
	廣告學系	6	30	2
	資訊傳播學系	1	5	12
	大眾傳播學系	7	35	35

	都市計劃與開發管理學系	7	35	0
	建築及都市設計學系	3	15	3
	景觀學系	1	5	8
	教育學系	3	15	14
	戲劇學系	3	15	7
	中國戲劇學系	1	5	3
	音樂學系	2	10	0
	美術學系	5	25	0
	體育學系	3	15	10
	運動與健康促進學系	2	10	12
長庚大學	醫學生物技術暨檢驗學系	2	10	5
	生物醫學系	1	5	4
	電機工程學系	1	5	2
	電子工程學系	1	5	1
	資訊工程學系	2	10	0
	工商管理學系	1	5	1
	工業設計學系	1	5	1
	資訊管理學系	2	10	1
亞洲大學	健康產業管理學系健康產業管理組	4	20	3
	健康產業管理學系醫療機構管理組	4	20	3
	食品營養與保健生技學系食品營養組	4	20	5
	食品營養與保健生技學系保健化妝品組	4	20	5
	醫學檢驗暨生物技術學系醫事檢驗組	2	10	5
	心理學系諮商與臨床心理組	5	25	25
	心理學系工商與社會心理組	4	20	17
	護理學系國際護理組	3	15	3
	護理學系臨床照護組	3	15	7
	護理學系高齡長期照護組	2	10	3
	視光學系	8	40	8
	聽力暨語言治療學系	3	15	9
	職能治療學系	3	15	5
	物理治療學系	3	15	9
	資訊工程學系人工智慧組	3	15	1
	資訊工程學系數位內容與遊戲設計組	3	15	0
	行動商務與多媒體應用學系多媒體應用組	4	20	2
	行動商務與多媒體應用學系行動商務組	3	15	2
	資訊傳播學系智慧傳播應用組	3	15	3
	資訊傳播學系新媒體傳播內容組	4	20	2
	經營管理學系企業創新管理組	4	20	5
	經營管理學系行銷管理組	4	20	1
	經營管理學系國際企業管理組	4	20	1
	休閒與遊憩管理學系餐旅事業管理組	4	20	2
	休閒與遊憩管理學系旅遊事業管理組	4	20	3

會計與資訊學系會計稅務組	2	10	2
財務金融學系投資理財組	4	20	2
財務金融學系金融科技組	3	15	1
財經法律學系科技法律組	4	20	3
財經法律學系財經法律組	4	20	2
外國語文學系語文專業組	2	10	1
外國語文學系語文應用組	2	10	0
社會工作學系社工心理雙專業組	3	15	11
社會工作學系醫務社工與長期照顧雙專業組	3	15	12
幼兒教育學系文教產業組	3	15	5
幼兒教育學系幼教師資組	4	20	7
數位媒體設計學系數位動畫設計組	4	20	1
數位媒體設計學系數位遊戲設計組	4	20	3
視覺傳達設計學系	8	40	4
創意商品設計學系	7	35	4
時尚設計學系時尚服裝設計組	4	20	5
時尚設計學系服飾創意設計組	3	15	2
室內設計學系商業空間組	2	10	1
室內設計學系住宅空間組	1	5	4
資訊工程學系智慧電子組	3	15	0
室內設計學系智慧空間組	1	5	1
會計與資訊學系智慧稽核組	2	10	0



主辦單位



教育部國民及學前教育署
K-12 Education Administration, Ministry of Education

承辦單位



國立臺中教育大學
原住民族教育及文化研究中心



臺北市原住民族教育資源中心
Taipei Indigenous Education Resource Center