

2020

原住民學生  
升學輔導  
分享講座

適性多元 ◆  
找到孩子的量點  
原民學生升學路徑  
一次說明

講座手冊（臺北場次）

教育部國民及學前教育署

109年原住民族學生升學輔導分享講座

時間 | 109.06.13

地點 | 臺北市集思台大會議中心米開朗基羅廳

## 目錄

一、109 年原住民族學生升學輔導分享講座(臺北場次)活動流程 .....	1
二、教育部國民及學前教育署 109 年原住民族學生升學輔導講座實施計畫.....	3
三、原住民族高中職學生升學保障政策及管道介紹-白紫·武賽亞納老師(臺北市立金華國中) .....	5
四、附錄參考資料	
(一)原住民族學生升學保障及原住民公費留學辦法.....	21
(二)多元入學路徑圖.....	23
(三)原住民族學生特種生身分條件及證明文件一覽表.....	27
(四)原住民族學生助學措施一覽表.....	30
(五)109 學年度全國各區高級中等學校入學招生-原住民外加名額統計表.....	33
(六)109 年高級中等學校辦理原住民族教育專班一覽表 .....	36
(七)109 學年度-大專校院原住民學生招生名額統計表 .....	37
(八)大專校院原住民專班(學士) 109 學年招生名額一覽表 .....	38
(九)109 學年度離島地區及原住民籍高級中等學校應屆畢業生升學國(市)立師範及教育大學聯合保送(學士) 一覽表.....	41
(十)109 學年度原住民族及離島地區醫事人員養成計畫公費學士招生名額一覽表.....	44



## 適性多元・找到孩子的量點-升學路徑一次說明

教育部國民及學前教育署 109 年原住民族學生升學輔導分享講座

(臺北場次)

一、活動時間:109 年 6 月 13 日(星期六) 下午 14:00-16:30

二、活動地點:臺北市集思台大會議中心米開朗基羅廳 (臺北市羅斯福路 4 段 85 號 B1)

三、活動對象:原住民族國中學生、家長及學校教師。

(配合國家防疫政策,參與講座期間請全程配戴口罩)

四、活動流程:

時間	流程	主講人
13:30-14:00	報到	
14:00-14:05 (5 分鐘)	貴賓介紹(致詞)	陳明德主任(臺北市府教育局原住民族教育資源中心/ 排灣族) 陳盛賢主任(國立臺中教育大學原民中心)
14:05-14:35 (30 分鐘)	原住民族學生升學保障 政策及管道介紹	白紫・武賽亞納老師(臺北市立金華國中/鄒族)
14:35-15:10 (35 分鐘)	掌握學習機會 --學長姊的經驗談--	林冠瑾同學(國立政治大學民族學系/泰雅族) 周紫綾同學(臺北市立中山女中/達悟族) 江習源同學(臺北市立中正高中/阿美族)
15:10-15:50 (40 分鐘)	成為孩子適性發展的最佳助手 --家長經驗分享--	陳明德家長(排灣族) 伍月梅家長(布農族) 劉秋玲家長(泰雅族)
15:50-16:05 (15 分鐘)	自信從容的高中生活	廖紹棠組長(臺北市立第一女中)
16:05-16:30 (25 分鐘)	綜合座談 Q&A	陳明德主任(臺北市府教育局原住民族教育資源中心) 白紫・武賽亞納老師(臺北市立金華國中) 廖紹棠組長(臺北市立第一女中) 陳盛賢主任(國立臺中教育大學原民中心)
16:30-		賦歸



# 教育部國民及學前教育署 109 年原住民族學生升學輔導講座 實施計畫

## 壹、 依據

依據教育部國民及學前教育署 109 年度都會區原住民族教育推廣計畫辦理。

## 貳、 目的

原住民族學生升學管道多元，教育部國民及學前教育署透過辦理原住民族學生升學輔導講座，提供政策及升學相關訊息，使家長及學生了解原住民族教育之權利，並保障原住民族學生教育選擇權。

## 參、 辦理單位

- 一、主辦機關：教育部國民及學前教育署。
- 二、承辦單位：國立臺中教育大學原住民族教育及文化研究中心。
- 三、協辦單位：高雄市政府教育局原住民族教育資源中心、臺南市政府教育局原住民族教育資源中心。

## 肆、 講座時間與地點

序	場次	活動時間	地點
1	高雄場	109/05/22(五) 18:00-20:00	高雄市政府教育局原住民族教育資源中心 (小港區二苓國小內/高雄市小港區立群路6號)
2	臺南場	109/05/30(六) 09:30-11:30	臺南市北區開元國民小學視聽教室 (臺南市北區開元路71巷32號)
3	台北場	109/06/13(六) 14:00-16:30	集思台大會議中心米開朗基羅廳 (臺北市羅斯福路4段85號B1)

## 伍、 參加對象

對本計畫有興趣之國、高中職階段學生、家長及學校教師。

## 陸、 報名方式

- 一、採取網路報名，報名網址 <https://forms.gle/RSZfJZqE4hR2zb9z9>
- 二、即日起開放報名，每場次 30 人(台北場次 40 人次)，額滿為止。
- 三、為配合嚴重特殊傳染性肺炎 (COVID-19) 疫情防控，一律採事先報名，恕不接受現場報名。

四、各場次報名截止時間：

序	場次	活動時間	報名截止時間
1	高雄場	109/5/22(五)	109/05/15(五)下午 17 時
2	臺南場	109/5/30(六)	109/05/20(三)下午 17 時
3	台北場	109/6/13(六)	109/06/05(五)下午 17 時



## 柒、活動流程

每場次約 2 小時，活動前 30 分鐘為報到時間(上午場:上午 9 時至 9 時 30 分；

下午場:下午 1 時 30 分至 2 時；晚間場:下午 5 時 30 分至 6 時)

時間(分鐘)	內容	主講人
30	報到	各場次主講人及經驗分享人，將因地制宜安排合適講者，詳情請參閱附件。
5	致詞	
30	原住民族學生升學保障政策及管道介紹	
60	1.學長姐求學經驗談 2.家長陪伴經驗分享	
25	綜合座談 Q & A	
	活動結束-賦歸	

## 捌、交通資訊

一、高雄場次：高雄市政府教育局原住民族教育資源中心（高雄市小港區立群路 6 號/高雄市小港區二苓國小內）

交通方式：搭乘捷運紅線於小港站(R3)下車，出口 1 步行約 5 分鐘，即可抵達活動會場。

二、臺南場：臺南市北區開元國民小學視聽教室（臺南市北區開元路 71 巷 32 號）

交通方式：搭乘府城客運 2 號(往崑山科技大學方向)成大醫院(勝利路)站或 5 號(往桂田酒店方向)勝利北路站下車，步行約 10 分鐘，即可抵達活動會場。

三、臺北場：集思台大會議中心米開朗基羅廳（北市羅斯福路 4 段 85 號 B1）

交通方式：搭乘捷運新店線【公館站】2 號出口左轉步行約 2 分鐘，即可抵達會場。

## 玖、聯絡資訊

國立臺中教育大學原住民族教育及文化研究中心

電話：04-22183398(鄭小姐)、04-22183661(方小姐)

Email：chuchien@mail.ntcu.edu.tw

## 壹拾、防疫措施

一、每場次上限人數 30 人。

二、配合國家防疫政策，參加人員請配合測量體溫，並於講座期間全程配戴口罩。

## 壹拾壹、本計畫核定後實施

## 原住民族高中職學生升學保障政策及管道介紹

主講人：白紫·武賽亞納老師(臺北市立金華國中)



2020  
原住民族學生  
升學輔導  
分享講座

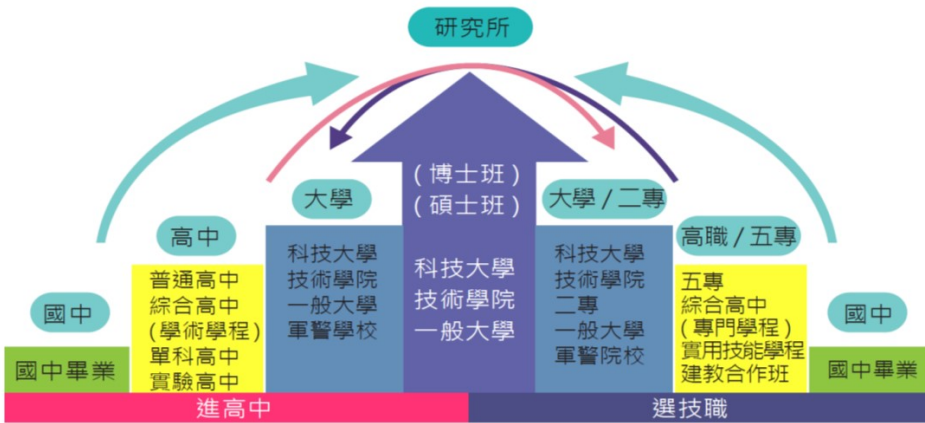
適性多元  
找到孩子的量點  
原住民族學生升學路徑  
一次說明

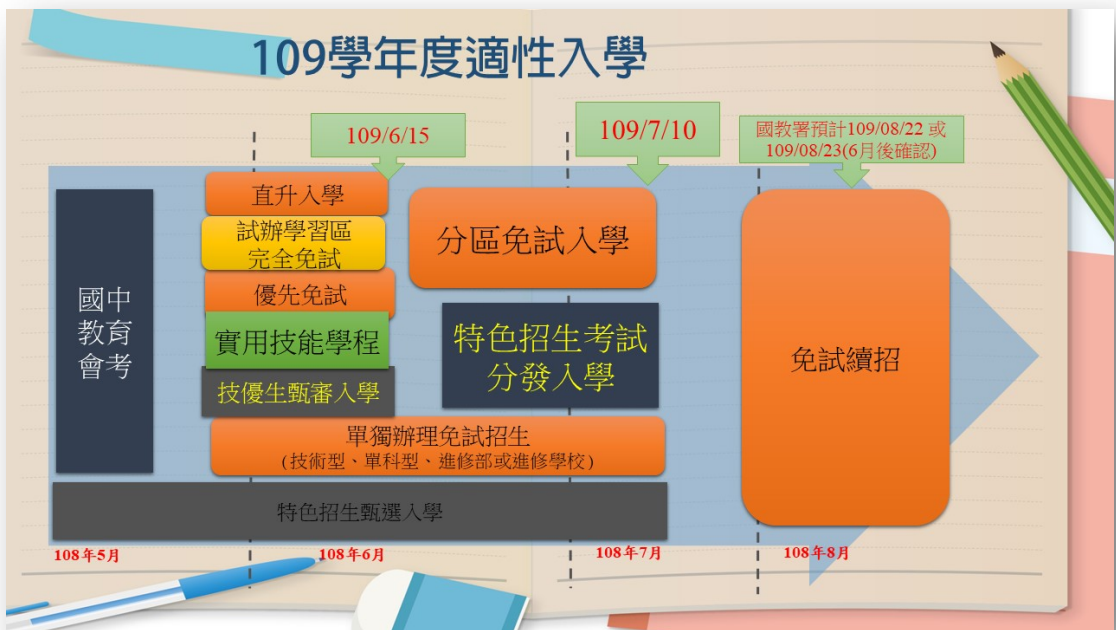
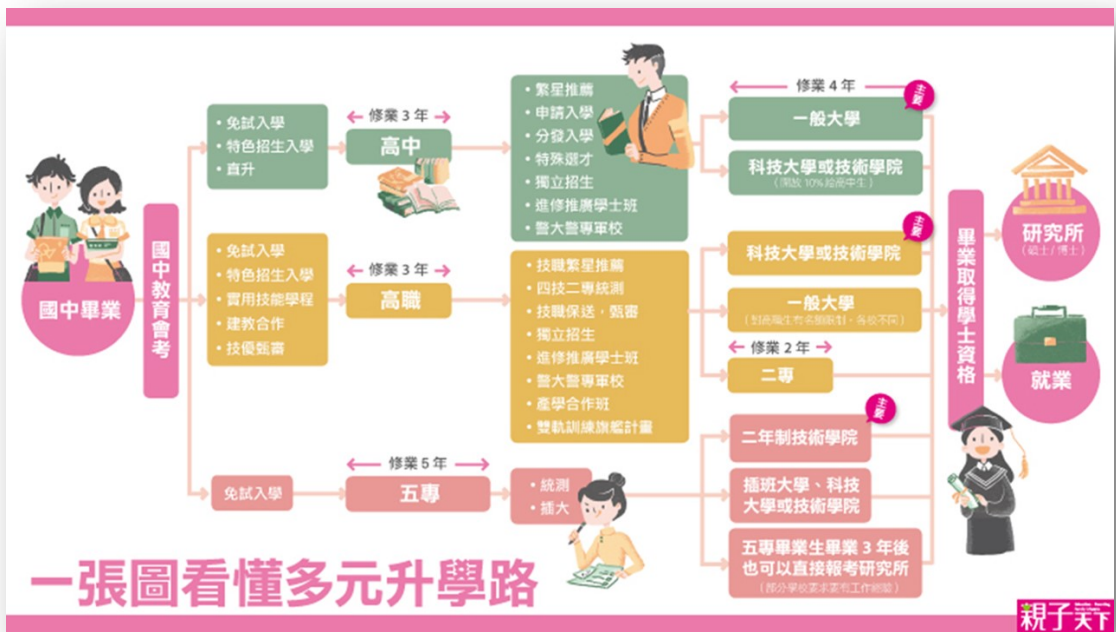
原住民族學生升學  
政策及管道介紹

白紫·武賽亞納



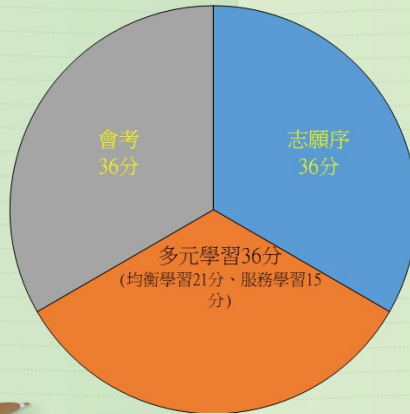
國中畢業生升學進路圖



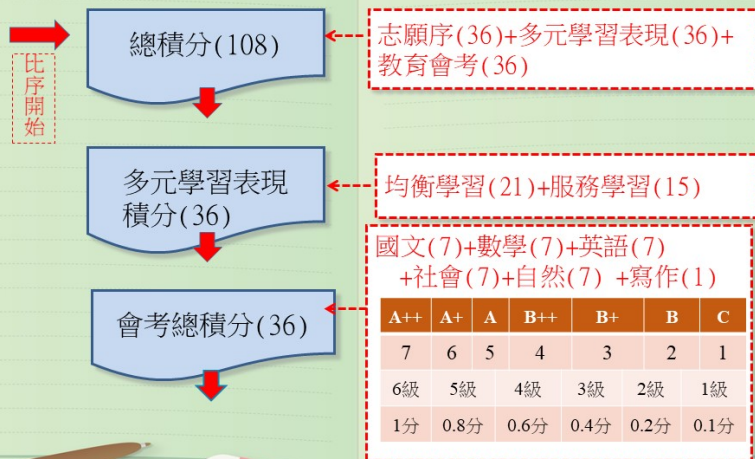


# 免試入學超額比序項目

109年總積分108分



## 超額比序及分發作業範例 (1)



# 原住民學生升學優待 及原住民公費留學辦法

「原住民升學優待辦法」為依歸



升高中職  
升專科  
升大學

外加名額/加分  
35%、10%

原住民專班  
(高中職/大學/碩士)

原住民醫事人員  
公費生

原住民師資  
公費生

國內碩博升學無加分  
依各系所規定

國外碩博公費留學考試  
原住民10名額

族語認證

109 年國中教育會考 總報名人數 20 萬 9,045 人

發佈單位：國教署 聯絡人：張秋亭 電話：02-7736-7455 電子信箱：[ej322@mail.k12ea.gov.tw](mailto:ej322@mail.k12ea.gov.tw)

109 年國中教育會考報名已於 3 月 14 日辦理完畢，經全國試務會（國立臺灣師範大學心理與教育測驗研究發展中心）統計，全國 18 考區及大陸考場總報名人數 20 萬 9,045 人，其中集體報名 20 萬 7,673 人，個別報名 1,372 人。報名人數最多的 3 個考區，分別是中投考區 3 萬 2,088 人，新北考區 3 萬 1,985 人，及高雄考區 2 萬 3,248 人。

特殊身分考生包含原住民、派外人員子女、蒙藏考生、回國僑生、港澳考生、退伍軍人、境外優秀科技人才子女，

總報名人數 7,800 人。身心障礙考生包含智能、視覺、聽覺、語言、肢體障礙、腦性麻痺、身體病弱、情緒行為、學習障礙、多重障礙、自閉症、發展遲緩、其他障礙者，總報名人數 8,304 人。

原住民學生免試入學路徑



原始分數達  
該校錄取分  
數使用一般  
生名額



原始分數未  
達該校錄取  
分數使用原  
民外加名額

# 加分後的分數 參加外加名額比序

2%名額

原住民學生內部比序



## 超額比序志願序積分

志願序積分  
(36)

### 志願積分採計說明

36分	第1至第5志願
35分	第6至第10志願
34分	第11至第15志願
33分	第16至第20志願
32分	第21至第30志願

## 選擇學校考量

學制(高中、高職、五專...)

分數

學習適應能力

居家地點

交通便利性

未來大學升學管道



大學管道	高中對策
繁星推薦	高中選擇：中小型社區高中、師長重視課業 維持高中成績，學測成績也要保持水準
特殊選才	高中選擇：有資優班、科學班的高中 主動參與各類全國競賽，在特殊領域展現自主學習的精神，全心投入學習，不以考試成績評斷自我
個人申請	高中選擇：高中鼓勵多元表現 多參與社團、營隊、志工，並且善用課餘時間建立學習歷程，學測成績維持水準
指考	高中選擇：明星高中、指考風氣盛 選定組別，力拼指考高分，學測仍要維持水準

# 大專原民生 專案調高名額類科

2%→5%

土木工程、法律、老年服務、地政、  
農業科學、環境工程學、電資工程  
學、企業管理學、服飾學、音樂學

## 愛的叮嚀

1. 找出自己的優勢
2. 善用資源
3. 多元學習
4. 勤奮代替不足



## 108學年度哪一族最愛念書?

(單位:人 ; %)

	阿美族	泰雅族	排灣族	布農族	卑南族	鄒族	魯凱族	賽夏族	雅美族	邵族	噶瑪蘭族	太魯閣族	撒奇萊雅族	賽德克族	拉阿魯哇族	卡那卡那富族	總計
博士	32	28	44	19	7	2	5	3	0	0	0	9	0	4	1	1	155
碩士	609	351	400	259	57	27	79	15	7	6	1	126	9	77	4	0	2033
學士	7544	3216	3791	2096	525	250	558	255	194	43	67	1296	41	381	16	19	20316
專科	1562	866	1062	824	128	28	131	40	22	6	14	403	9	141	4	1	5079
高教人口比例 %	4.5	4.8	5.1	5.3	4.9	4.5	5.7	4.6	4.7	6.7	5.4	5.6	5.9	5.7	5.9	5.7	

2020/6/9

資料來源:  
臺南市原住民資源中心



## 原登峰 Lokah No.1



2020/6/8

資料來源:  
臺南市原住民資源中心





## 原登峰 Lokah No.1



2020/6/8

資料來源：  
臺南市原住民資源中心



賽德克·巴萊 (Seediq Bale)

為原住民社會盡一份力量是  
身為原住民一員的責任與榮耀

# Aveoveoyu

## 感謝語





## 附錄參考資料

- (一)原住民學生升學保障及原住民公費留學辦法
- (二)多元入學路徑圖
- (三)原住民族學生特種生身分條件及證明文件一覽表
- (四)原住民族學生助學措施一覽表
- (五)109 學年度全國各區高級中等學校入學招生-原住民外加名額統計表
- (六)109 年高級中等學校辦理原住民族教育專班一覽表
- (七)109 學年度-大專校院原住民學生招生名額統計表
- (八)大專校院原住民專班(學士) 109 學年招生名額一覽表
- (九)109 學年度離島地區及原住民籍高級中等學校應屆畢業生升學國(市)立師範及教育大學聯合保送(學士) 一覽表
- (十)109 學年度原住民族及離島地區醫事人員養成計畫公費學士招生名額一覽表



## 法規名稱：原住民學生升學保障及原住民公費留學辦法

修正日期：民國 108 年 12 月 18 日

第 1 條 本辦法依原住民族教育法第二十三條第一項、專科學校法第三十二條第一項及高級中等教育法第四十一條第一項規定訂定之。

第 2 條 本辦法所稱原住民學生或原住民，其認定依中央原住民族主管機關之有關規定。

第 3 條 原住民學生參加高級中等以上學校新生入學，除博士班、碩士班、學士後各學系招生不予優待外，依下列規定辦理；其入學各校之名額採外加方式辦理，不占各級教育主管機關原核定各校（系、科）招生名額：

一、高級中等學校、專科學校五年制：

（一）參加免試入學者，其超額比序總積分加百分之十計算。但取得原住民文化及語言能力證明者，超額比序總積分加百分之三十五計算。

（二）參加特色招生學科考試分發入學者，依其採計成績，以加總分百分之十計算。但取得原住民文化及語言能力證明者，以加總分百分之三十五計算。

（三）參加特色招生術科甄選入學者，依其採計成績，以加總分百分之十計算。

二、技術校院四年制、二年制或專科學校二年制：

（一）參加登記分發入學者，以加總分百分之十計算。但取得原住民文化及語言能力證明者，以加總分百分之三十五計算。

（二）參加登記分發以外之其他方式入學者，得由各校參採其原住民族群文化學習歷程及多元表現成果，酌予考量優待。

三、大學：

（一）參加考試分發入學者，依其採計考試科目成績，以加原始總分百分之十計算。但取得原住民文化及語言能力證明者，以加原始總分百分之三十五計算。

（二）參加考試分發入學以外之其他方式入學者，得由各校參採其原住民族群文化學習歷程及多元表現成果，酌予考量優待。

前項第一款第一目總積分經加分優待後進行比序，第一款第二目、第三目、第二款及第三款經加分優待後分數應達錄取標準。

第一項所定外加名額，以原核定招生名額外加百分之二計算，其計算遇小數點時，採無條件進位法，取整數計算。但下列情形之一者，其招生名額外加比率不受百分之二限制：

一、成績總分或總積分經加分優待後相同，如訂有分項比序或同分參酌時，經比序或同分參酌至最後一項結果均相同者，增額錄取。

二、原住民聚集地區、重點學校及特殊科系，得衡酌學校資源狀況、區域特性及入學管道，依原住民學齡人口分布情形及就讀現況專案調高比率；其調高之比率，高級中等學校，由各該教育主管機關定之；大專校院，由中央教育主管機關會商中央原住民族主管機關、相關機關及大專校院定之。

第 4 條 原住民學生經依本辦法規定註冊入學後再轉校（院）轉系（科）者，不得再享受本辦法之優待。

前項學生入學後因志趣不合或學習適應困難者，原肄業學校應輔導協助轉系。

第 5 條 以原住民身分報考高級中等以上學校者，其報考資格之審查，招生單位應連結中央教育主管機關電子查驗系統，取得當事人戶籍資料，作為辨識、審查之依據。

招生單位未能連結前項電子查驗系統，或原住民身分尚待查驗時，招生單位得要求當事人提供全戶戶口名簿影本或三個月內申請之其他戶籍資料證明文件，並應明定於招生簡章。

第 6 條 原住民學生報考高級中等以上學校，如未以原住民族籍身分報名或未送繳前條規定之證件者，不予優待，事後不得以任何理由申請補辦或補繳。

第 7 條 各招生單位於招生放榜後，應將原住民學生報考及錄取人數編製統計表報請教育主管機關及原住民族主管機關備查。

第 8 條 依本辦法升學經查有冒籍情事或資格不符者，應由學校依相關法令開除其學籍，並議處有關人員。如涉偽造文書等違法行為，應依相關法令辦理。

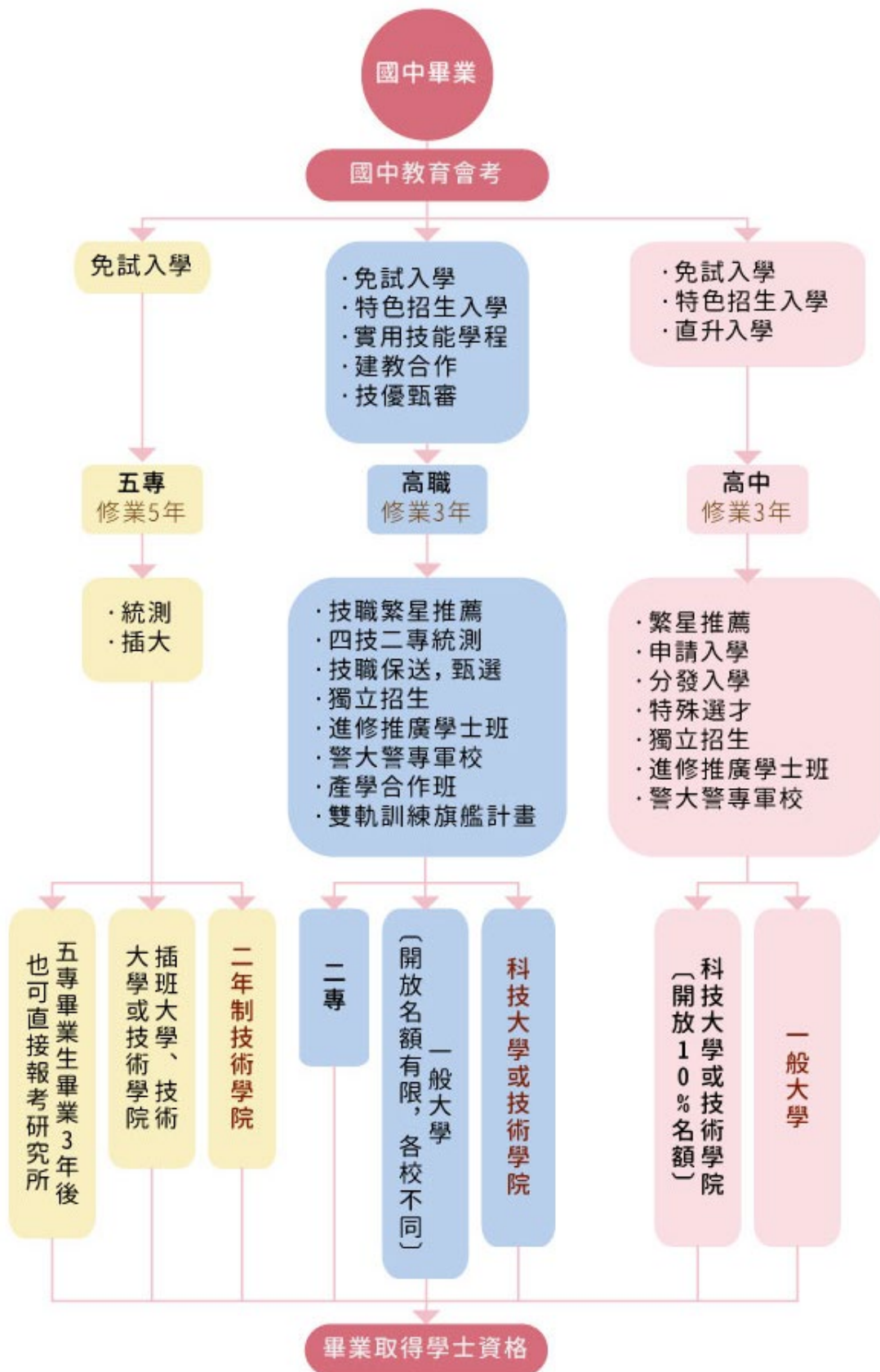
第 9 條 中央教育主管機關舉辦公費留學考試時應提供原住民名額，以保障培育原住民人才。

前項名額及其學門，由中央教育主管機關會商中央原住民族主管機關定之。

第 10 條 原住民報考中央教育主管機關舉辦之公費留學考試，其報考資格、成績計算、錄取基準及其他應遵行之事項，由中央教育主管機關會商中央原住民族主管機關定之。

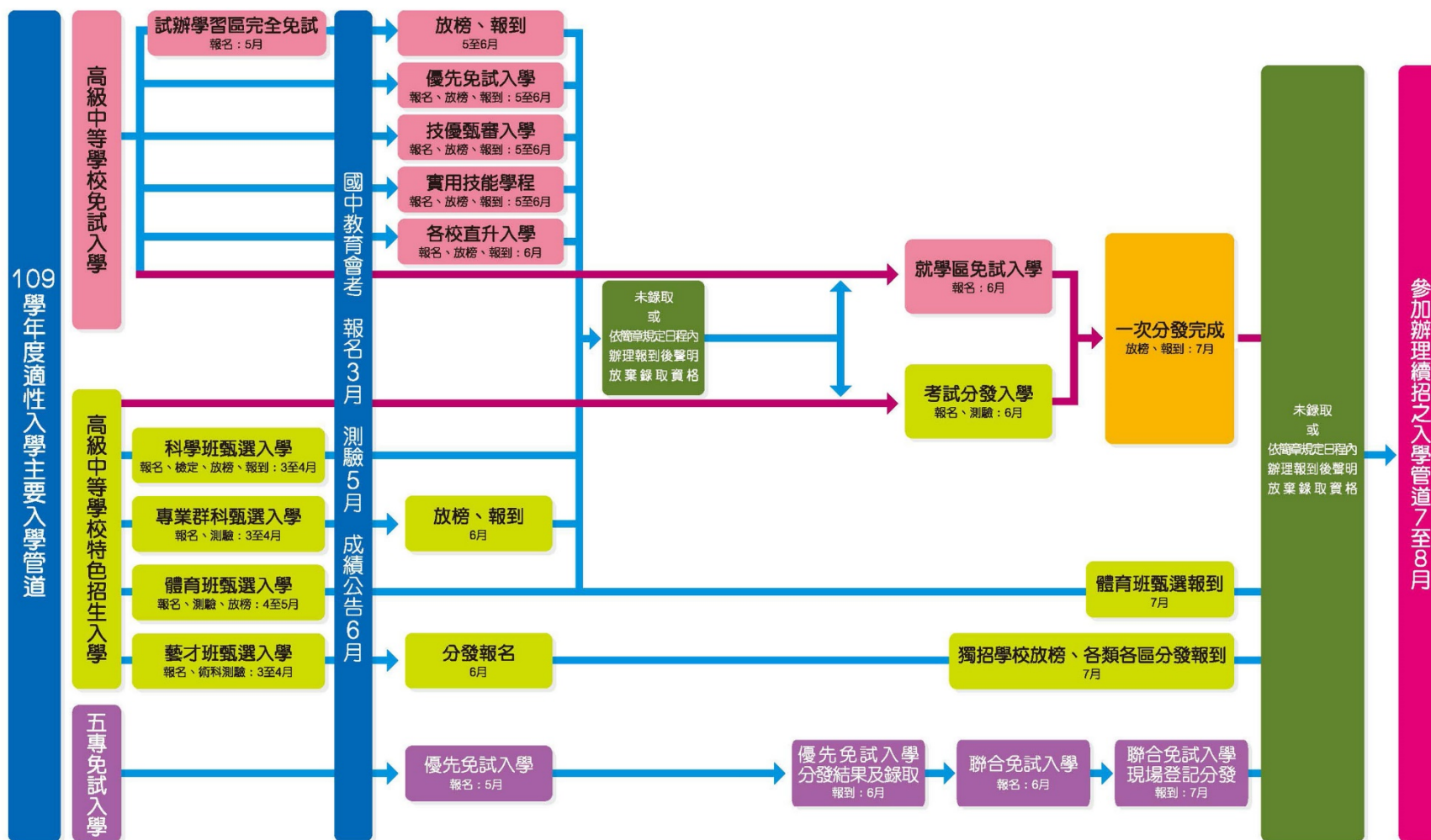
第 11 條 本辦法自發布日施行。

## 多元入學路徑圖



## 109 學年國中適性入學主要管道路徑圖

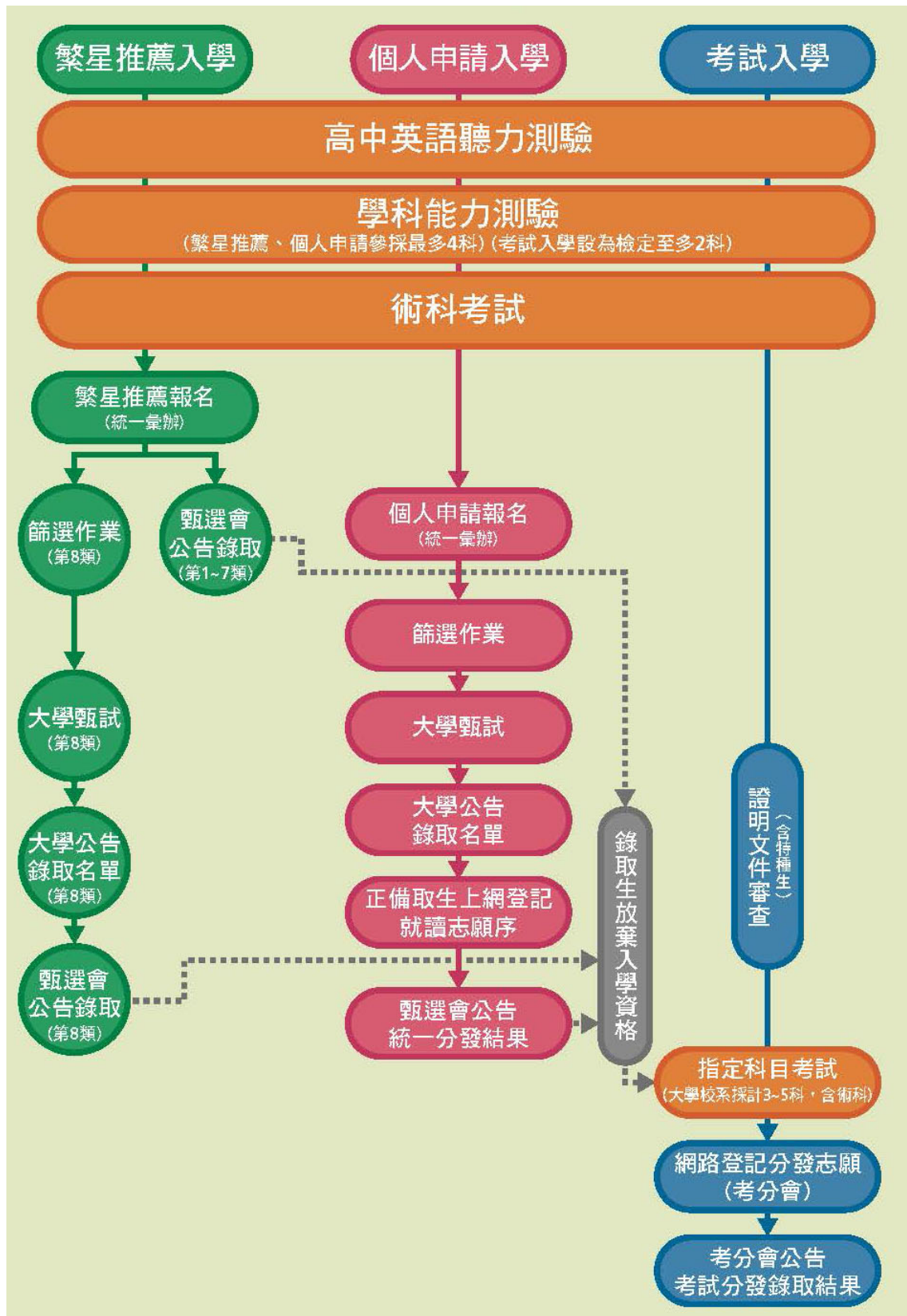
資料來源：109 年國中畢業生適性入學宣導手冊(全國版)，頁 20-21



### ※備註：

1. 有關國中教育會考、高級中等學校及五專各入學管道詳細日程，以各區各入學管道招生簡章內容為準，請詳閱簡章。
2. 109 學年度進修部（學校）非應屆獨招及建教合作班的期程，亦請參閱各校招生簡章。

## 109 學年大學多元入學方案架構圖



資料來源：109 學年度多元入學介紹-學生手冊，頁 8



原住民族學生特種生身分條件及證明文件一覽表

年度	學制	考試種類	證明文件	條件/資格
109	大學	大學入學考試	申請後，大考中心逕向相關部會進行電子審查	1.取得文化及語言能力證明者(中級以上)，增加總分35% 2.無文化語言能力證明者，增加總分10%
		繁星入學	甄選委員會將於受理報名後，經由「教育部原住民身分電子查驗管理服務平臺」查核	以原住民身分推薦之報名學生，其原住民身分由推薦學校審查，經推薦學校審核通過者，始得以原住民身分推薦報名。 ※原住民學生身分之認定，依中央原住民主管機關之相關規定辦理。
		個人申請入學	甄選委員會將經由「教育部原住民身分電子查驗管理服務平臺」查核其原住民身分	※原住民學生身分之認定，依中央原住民主管機關之相關規定辦理。
		離島地區及原民籍師保生	中級以上原民語言能力證明書 ※註 1:報考 108 年度原住民族語言能力認證測驗者,請於報名時檢附 108 年度原住民族語言能力認證測驗准考證影本,109 年 3 月 27 日前繳交合格證書影本。	1.原民籍身分(普通科，含綜合高中學術學程) 2.取得中級以上原民語言能力證明書 3.全程修習高級中等學校普通科(含綜合高中學術學程)，且高一、高二每學期平均成績須達 50 分以上

原住民族學生特種生身分條件及證明文件一覽表

年度	學制	考試種類	證明文件	條件/資格
109	大學	公費醫事人員	3 個月內戶籍謄本/戶口名簿	1.依原住民身分法所訂之原住民身分 2.學科能力測驗:須參加 109 學年度,且英文、自然須達後標,均標以上始能錄取醫學系、牙醫系限民國 82 年 7 月 31 日後出生者
		軍事學校正期班甄選入學	1.本人新式戶口名簿影本 1 份(現住人口含詳細記事),記事欄有「山地原住民」或「平地原住民」記事。 2.«原住民族語言能力認證測驗」證明影本 1 份。	1.取得語言能力認證測驗證明者:增加各科原始級分 5.25%。 2.無語言能力認證測驗證明者:增加各科原始級分 1.5%。 ※依「原住民學生升學保障及原住民公費留學辦法」辦理
		中央警察大學學士班四年制	1.繳交本人之全戶戶籍謄本一份,記事欄須有「山地原住民」或「平地原住民」記事。 2.若通過原住民文化及語言能力證明者須一併繳交該證明文件影本。	依其採計考試科目成績原始總分增加 3.75%;若同時通過原住民文化及語言能力並持有證明者,則依其採計考試科目成績原始總分增加 5.25。優待錄取名額為 6 名,甲組 3 名(男生 2 名,女生 1 名),乙組 3 名(男生 2 名,女生 1 名)學科採計成績原始總分已達複試錄取標準錄取者,不計入優待錄取名額

原住民族學生特種生身分條件及證明文件一覽表

年度	學制	考試種類	證明文件	條件/資格
	大學	臺灣警察專科學校專科警員班	<ol style="list-style-type: none"> <li>1. 本人之全戶戶籍謄本或戶口名簿影印本 1 份，並須有「山地原住民」或「平地原住民」記載（原住民之養子女於收養前不具原住民身分者，不得以本項身分報考）</li> <li>2. 「原住民文化及語言能力證明」影本。</li> </ol>	<ol style="list-style-type: none"> <li>1. 原住民身分者，男生身高降為 163.0 公分以上；女生身高降為 158.0 公分以上。</li> <li>2. 筆試分數總分加 10%。但取得原住民文化及語言能力證明者，加總分 35%。因加分而達最低正取錄取分數者，參酌「原住民學生升學保障及原住民公費留學辦法」第 3 條第 3 款項及本校招生委員會 106 年 1 月 6 日第 2 次會議決議，錄取比例為招生名額 2.35%，遇有小數點無條件進位；其餘比照一般考生以原始（不加分）成績順序排名錄取。</li> </ol>
109	高中職		<p>考試委員會申請中央主管教育行政機關原住民身分電子查驗系統，取得當事人是否具原住民身分之資料，作為辨識、審查之依據。</p>	<p>※原住民學生身分之認定，依中央原住民主管機關之相關規定辦理。 原住民族語認證(無者免附)。</p>
	五專		<p>招生委員會向內政部戶役政系統查證免試生是否具有原住民身分，免繳相關證明文件。</p> <p>※若未能連結內政部戶役政系統查證或原住民身分尚待查驗時，得要求免試生提供全戶戶口名簿影印本或三個月內申請之其他戶籍資料證明文件，作為審查依據。</p>	<p>「原住民文化及語言能力證明」由本委員會逕向行政院原住民族委員會查證之，免試生免繳相關證明文件。</p>

## 原住民族學生助學措施一覽表

彙整日期：109 年 05 月

教育階段	補助方案	申請資格	補助/獎助額度
國民 中 小 學	原住民在校住宿生及伙食費補助	具原住民身分，目前住在學校宿舍的國中小學生。	<ul style="list-style-type: none"> <li>· 伙食費：每學期 10,500 元</li> <li>· 住宿費：依各校規定的住宿費用，每學期核實補助。</li> <li>* 上限為國立學校每學期 3,500 元，私立學校每學期 4,100 元</li> </ul>
	國中小兒童課後照顧服務	家中有就讀國小的學生，並且符合下列條件之一者： <ul style="list-style-type: none"> <li>· 低收入戶</li> <li>· 身心障礙</li> <li>· 原住民</li> </ul>	政府補助參加費用
	補助學生團體保險費	具有原住民身分之有學籍的學生	全額補助保險費
	原住民優秀學生獎學金	具原住民身份學生	<ul style="list-style-type: none"> <li>· 國中每生 3,000 元/學期</li> <li>· 國小每生 2,000 元/學期</li> <li>· 個人才藝優秀獎學金每生 3,000-1 萬元/學期</li> <li>· 團體特殊才藝獎學金每生 1,500-5,000 元/學期</li> </ul>
	清寒、優秀原住民子女獎(助)學金	符合清寒條件之原住民學生 *清寒係指家戶年所得總額在四十萬元以下者	國小每生 2,000 元/學年 國中每生 4,000 元/學年
高級 中 等 學 校	原住民學生助學金減免	具原住民身份的高中職學生	<ul style="list-style-type: none"> <li>· 國立學校：每學期 11,000 元</li> <li>· 私立學校：以該學年度學校學雜費收費基準來補助</li> </ul>

## 原住民族學生助學措施一覽表

彙整日期:109 年 05 月

教育階段	補助方案	申請資格	補助/獎助額度
高級 中等 學校	原住民優秀學生獎學金	具原住民身份學生	<ul style="list-style-type: none"> <li>· 學業優秀獎學金 高中每生 5,000 元/學期</li> <li>· 個人才藝優秀獎學金 每生 3,000-1 萬元/學期</li> <li>· 團體特殊才藝獎學金 每生 1,500-5,000 元/學期</li> </ul>
	原住民在校住宿生及伙食費補助	具原住民身分，目前住在學校宿舍學生。	<ul style="list-style-type: none"> <li>· 伙食費：每學期 10,500 元，已領有政府機關本項補助者，不得重複請領。</li> <li>· 住宿費：依各校規定的住宿費用，每學期核實補助。</li> </ul> <p>*上限為國立學校每學期 3,500 元，私立學校每學期 4,100 元</p>
	補助學生團體保險費	具有原住民身分之有學籍的學生	全額補助保險費
	建教合作班學生補助	就讀建教合作教育班的高中職學生	3 年學雜費全免
	實用技能學程	就讀實用技能學程的高中職學生	3 年學雜費全免
	產業特殊需求類科	<p>就讀以下產業特殊需求類科的高中職學生，都能來申請</p> <ul style="list-style-type: none"> <li>· 技術型高級中等學校群科</li> <li>· 高級中等學校實用技能學程群科</li> </ul> <p>科群類別請參考「教育部國民及學前教育署補助高級中等學校產業特殊需求類科要點」</p>	3 年學雜費全免

## 原住民族學生助學措施一覽表

彙整日期:109 年 05 月

教育階段	補助方案	申請資格	補助/獎助額度
高級 中等 學校	高級中等 學校免學 費方案	<ul style="list-style-type: none"> <li>· 本國籍。</li> <li>· 非學校獨立招生身份入學者。</li> <li>· 當學期註冊前，需向就讀學校提出申請。</li> <li>· 就讀公立學校普通科及綜合高中學程-學術學程，且家庭年所得新臺幣(以下同) 148 萬元以下者，全額補助當學期學費。</li> <li>· 就讀私立學校普通科及綜合高中學程-學術學程，如家庭年所得 148 萬元以下者，全額補助當學期學費；如家庭年所得超過 148 萬元者，給與定額補助。</li> <li>· 就讀公、私立學校專業群科、進修部、綜合高中學程 1 年級及專門學程者，僅需提出申請，即享有全額補助當學期學費之資格。</li> </ul>	<ul style="list-style-type: none"> <li>· 全額補助學費者，依學校當學期收費項目之學費數額。(108 學年度公立學校學費 6,240 元；私立學校學費 12,170 元至 23,484 元之間。)</li> <li>· 定額補助者，設籍臺北市者 6,684 元、餘設籍其他縣市者 5,684 元。</li> </ul>
大專 院校	原住民學 生獎助學 金	就讀教育部核准立案之國內公私立大專院校具原住民身分者。但不含延長修業年限及就讀五專前三年、研究所者。	<ul style="list-style-type: none"> <li>· 獎學金每生 2 萬 2,000 元/學期(前一學期學業成績 70 分以上)</li> <li>· 一般生助學金每生 1 萬 7,000 元/學期(前一學期學業成績 60 分以上或設籍蘭嶼具雅美族身分)</li> <li>· 低收入戶助學金每生 2 萬 7,000 元/學期(前一學期學業成績 60 分以上)</li> <li>· 中低收入戶助學金每生 1 萬 7,000 元/學期(前一學期學業成績 60 分以上)</li> </ul>
	原住民學 生學雜費 減免補助	具原民身分之學生	<ul style="list-style-type: none"> <li>· 公立每生減免 1 萬 1,000 元至 3 萬元</li> <li>· 私立每生減免 1 萬 8,000 元至 4 萬 4,000 元</li> </ul>

## 109 學年度全國各區高級中等學校入學招生-原住民外加名額統計表

(含進修部、不含會考招生名額)

彙整日期:109 年 05 月

考區	入學方式	學校數	總額	公立高中 職名額	私立高中 職名額	備註
北區	五專聯合免試入 學招生	22	72	7	65	
基北區 (基隆、 雙北)	免試入學	169	916	562	354	臺北會考報考總 人數 21,726 人
	試辦學習區完全 免試入學	13	37	27	10	基隆 12 校+新 北 1 校
	(新北市)直升入學	31	71	71	0	新北會考報考總 人數 31,985 人
桃連區	免試入學	35	474	234	240	
	直升入學	9	28	4	24	
竹苗區	免試入學	40	291	147	144	
	直升入學	17	25	13	12	
中投區	免試入學	66	629	310	319	
	(南投區)試辦學習 區完全免試入學	3	7	7	0	會考報考總人數 3 萬 2,088 人
	直升入學	30	64	18	46	
彰化區	免試入學	25	178	131	47	
	直升入學	7	12	12	0	

109 學年度全國各區高級中等學校入學招生-原住民外加名額統計表

(含進修部、不含會考招生名額)

彙整日期:109 年 05 月

考區	入學方式	學校數	總額	公立高中 職名額	私立高中職 名額	備註
雲林區	免試入學	21	115	67	48	
	直升入學	7	13	2	11	
嘉義區	免試入學	21	139	91	48	
	直升入學	8	21	4	17	
臺南區	免試入學	47	292	178	114	
	試辦學習區完全 免試入學	7	14	8	6	
	直升入學	16	38	6	32	
高雄區	免試入學	52	320	180	140	
	試辦學習區完全 免試入學	4	10	9	1	會考報考總人數 2 萬 3,248 人
	直升入學	21	30	16	14	
屏東區	免試入學	18	97	67	30	
	試辦學習區完全 免試入學	12	45	32	13	
	直升入學	6	7	5	2	

## 109 學年度全國各區高級中等學校入學招生-原住民外加名額統計表

(含進修部、不含會考招生名額)

彙整日期:109 年 05 月

考區	入學方式	學校數	總額	公立高中 職名額	私立高中職 名額	備註
花蓮區	免試入學	11	80	64	16	
	試辦學習區完全免 試入學	7	24	12	12	
	直升入學	2	3	0	3	
臺東區	免試入學	11	29	22	7	
	試辦學習區完全免 試入學	8	23	18	5	
	直升入學	1	1	0	1	
宜蘭區	免試入學	12	66	51	5	
	試辦學習區完全免 試入學	5	17	12	5	
金門區	免試入學	2	14	14	0	
澎湖區	免試入學	2	8	8	0	
	試辦學習區完全免 試入學	2	9	9	0	
連江區	免試入學	1	2	2	0	
	試辦學習區完全免 試入學	1	2	2	0	

## 109 年高級中等學校辦理原住民族教育專班一覽表

彙整日期:109 年 06 月

縣市	學校	班別名稱
基隆市	基隆市立八斗高級中學	原住民實驗教育班
新北市	新北市立樹林高級中學	原住民實驗專班
	新北市立金山高級中學	原住民藝能班
	新北市私立莊敬高級工業家事學校	原民文化實驗教育班
	新北市私立南強高級工商職業學校	原住民表演藝術實驗教育
新竹縣	新竹縣私立東泰高級中學	原住民實驗班 ( 普通班 )
臺中市	臺中市立青年高級中學	原住民專班 ( 電影電視科 )
	臺中市私立玉山高級中學	
屏東縣	國立屏北高級中學	小清華原住民實驗教育班
	屏東縣立來義高級中學	原住民實驗班
宜蘭縣	宜蘭縣立南澳高級中學	原住民族教育實驗班
花蓮縣	花蓮縣私立海星高級中學	<ul style="list-style-type: none"> <li>•原住民族實驗教育班 ( 普通科 )</li> <li>•原住民族音樂與文化特色課程 ( 綜合高中 )</li> </ul>

109 學年度-大專校院原住民學生招生名額統計表  
 (含原民專班、師保生、公費醫事人員)

彙整日期:109 年 04 月

入學方式	名額數量		
	國立大學	私立大學	小計
原民專班	15 校系 · 9 校 517	14 校系 · 9 校 389	29 校系 · 18 校 906
師培保送	21	0	21
個人申請外加名額	605 校系 1209	871 校系 2058	1476 校系 3267
繁星入學外加名額	510 校系 840	711 校系 1125	1221 校系 1965
公費醫事人員(學士)	13	56	69
考試入學	各系組原住民外加名額依核定名額 2%或 5%計算		
總計	2600	3628	6,228

## 大專校院原住民專班(學士) 109 學年招生名額一覽表

彙整日期:109 年 04 月

編號	學校	專班名稱	設立學年度	109 學年招生名額	考試科目	報名日期
1	國立暨南國際大學	原住民文化產業與社會工作學士學位學程原住民族專班	103	50	資料審查、面試	108/11/29-109/03/02
2	國立宜蘭大學	土木工程學系原住民專班	104	21	資料審查、面試	109/01/27-109/04/17
3		生物資源學院原住民專班	107	20	資料審查、面試	109/01/27-109/04/17
4	國立聯合大學	原住民學士學位學程專班(文化創意產業)	103	26	資料審查、面試	108/11/20-109/02/12
5	國立屏東大學	原住民族健康休閒與文化產業	101	40	資料審查、面試	109/01/20-109/03/13
6	國立高雄師範大學	藝術產業學士原住民專班	106	30	資料審查、面試	108/12/20-109/01/13
7		運動競技與產業原住民專班	107	36	資料審查、面試	108/12/20-109/01/13
8		語言與文化學士原住民專班	108	25	資料審查、面試	108/12/20-109/01/13
9	國立臺東大學	高齡健康與照護管理原住民專班	107	30	資料審查、面試	109/02/10-109/04/08
10		幼兒教育學系原住民專班	108	40	資料審查、面試	109/02/10-109/04/08
11	國立高雄大學	土木與環境工程學系原住民專班	107	36	資料審查、面試	108/12/12-109/02/25
12	國立東華大學	法律學系原住民專班	108	20	資料審查、面試	109/2/05-109/02/20

## 大專校院原住民專班(學士) 109 學年招生名額一覽表

彙整日期:109 年 04 月

編號	學校	專班名稱	設立學年度	109 學年招生名額	考試科目	報名日期
13	國立東華大學	原住民族學院聯招 (族群關係與文化 15、民族語言與傳 播 22、民族事務與 發展 12、民族社會 工作 14、原住民族 樂舞與藝術 15 )		78	資 料 審 查、面試	109/02/05- 109/02/20
14	國立體育大學	體育學院體育推廣 原住民專班	108	20	資 料 審 查、口試	108/12/23- 109/02/17
15		競技學院競技運動 原住民專班	109	45	資 料 審 查、口試	109/02/10- 109/03/12
16	世新大學	數位多媒體設計學 系動畫設計組原住 民專班	101	18	資 料 審 查、面試	109/02/04- 109/02/24
17	中原大學	設計學院設計學士 原住民專班	102	25	資 料 審 查、面試	109/02/20- 109/03/12
18	靜宜大學	健康照顧社會工作 學士學位學程原住 民專班	108	35	資料審查	109/01/06- 109/05/13
19		法律學士學位學程 原住民專班	108	25	資料審查	109/01/06- 109/05/13
20	義守大學	傳播與設計學院原 住民專班	101	28	資 料 審 查、口試	108/12/09- 109/02/11
21		觀光餐旅學院原住 民專班	101	32	資 料 審 查、口試	108/12/09- 109/02/11
22		護理學系原住民專 班	102	50	資 料 審 查、口試	108/12/09- 109/02/11

## 大專校院原住民專班(學士) 109 學年招生名額一覽表

彙整日期:109 年 04 月

編號	學校	專班名稱	設立學年度	109 學年招生名額	考試科目	報名日期
23	大葉大學	傳播藝術學士學位學程表演藝術原住民專班	103	11	資料審查	108/12/11-109/04/27
24	大仁科技大學	觀光事業系(四技日間部)	103	30	高中職歷年成績資料審查	至 109/04/10
25	美和科技大學	社會工作系	106	25	高中職歷年成績資料審查	至 109/08/17
26	崇右影藝科技大學	演藝事業系流行樂舞專班(四技學制)	107	20	資料審查、面試	109/01/01-109/03/11
27		幼兒保育系		30	資料審查、面試	
28	明新科技大學	樂齡服務產業管理學系	109	30	資料審查、面試	109/02/17-109/04/30
29		土木工程與環境資源管理系		30	資料審查、面試	

## 109 學年度離島地區及原住民族高級中等學校應屆畢業生升學國(市) 立師範及教育大學聯合保送(學士) 一覽表

- 簡章公告時間:108 年 11 月初/報名時間:12 月初
- 資格:1. 原住民族身分高級中等學校普通科(含綜合高中學術學程)應屆畢業生  
2. 中級以上原住民族語言能力證明(109/3/27 前需繳交合格證書影本)  
3. 高一、高二每學期學業平均成績均需達 50 分以上

族語	縣市	身分	保送學校	科系	名額	專長	分發地區或學校	總計
阿美族語	基隆市	山地	國立臺北教育大學	兒童英語教育學系	1	國民小學語文領域，英語文專長，具阿美族語專長	114 學年度分發阿美族語八斗國小	7
	花蓮縣	平地	國立東華大學	英美語文學系	1	國民小學語文領域，英語文專長，具阿美族語專長，需另加註輔導專長	114 學年度分發阿美族語春日國小	
	花蓮縣	平地	國立東華大學	藝術與設計學系	1	國民小學藝術領域，藝術專長，具阿美族語專長	114 學年度分發阿美族語富源國小	
	花蓮縣	平地	國立臺北教育大學	兒童英語教育學系	1	國民小學語文領域，英語文專長，具阿美族語專長	114 學年度分發阿美族語宜昌國小	
	花蓮縣	平地	國立臺北教育大學	教育學系	1	國民小學一般教師，具阿美族語專長	114 學年分發阿美族語港口國小	
	花蓮縣	平地	臺北市立大學	教育學系	1	國民小學社會領域，社會專長，具阿美族語專長	114 學年分發阿美族語港口國小	
	臺東縣	平地	國立臺北教育大學	數學暨資訊教育學系資訊組	1	國民小學科技領域，資訊專長，具阿美族語專長，需另加註英語文專長	114 學年度分發台東縣所屬偏遠地區國民小學(阿美族語學校)	

109 學年度離島地區及原住民籍高級中等學校應屆畢業生升學國(市)  
立師範及教育大學聯合保送(學士) 一覽表

族語	縣市	身分	保送學校	科系	名額	專長	分發地區或學校	總計
泰雅族語	宜蘭縣	山地	國立臺北教育大學	兒童英語教育學系	2	國民小學語文領域，英語文專長，具泰雅族語專長且通過族語認證	114 學年度分發泰雅語大同鄉大同國小	5
	宜蘭縣	山地	國立臺北教育大學	音樂學系	1	國民小學藝術領域，音樂專長，具泰雅族語專長且通過族語認證	114 學年度分發泰雅語大同鄉四季國小	
	宜蘭縣	山地	國立臺北教育大學	自然科學教育學系	1	國民小學自然科學領域，自然專長，具泰雅族語專長，需加註自然專長	114 學年度分發泰雅語大同鄉大同國小	
	苗栗縣	山地	國立清華大學	英語教學系	1	國民小學語文領域，英語文專長，具泰雅族語專長，需加註輔導專長	114 學年度分發至泰雅語汶水國小	
排灣族語	屏東縣	山地	國立臺北教育大學	幼兒與家庭教育學系	1	幼兒園一般教師 需具特教及輔導知能(至少 10 學分)，具排灣族語專長	114 學年分發排灣族泰武鄉泰武國小	3
	屏東縣	山地	國立屏東大學	教育學系	2	國民小學語文領域，英語文專長，具排灣族語專長，須加註英語文專長	114 學年分發排灣族語原住民重點學校	
布農族語	花蓮縣	山地	國立東華大學	應用數學系數學科學組	1	國民小學數學領域，數學專長，具布農族語專長	114 學年度年分發布農族語古風國小	2
	花蓮縣	山地	國立東華大學	音樂學系	1	國民小學藝術領域，音樂專長，布農族語專長	114 學年度年分發布農族語馬遠國小	

109 學年度離島地區及原住民籍高級中等學校應屆畢業生升學國(市)  
立師範及教育大學聯合保送(學士) 一覽表

族語	縣市	身分	保送學校	科系	名額	專長	分發地區或學校	總計
魯凱族語	屏東縣	山地	國立屏東大學	教育學系	1	國民小學一般教師，具魯凱族語專長，需另加住輔導專長	114 學年分發魯凱族語三地門鄉青葉國小	2
	屏東縣	山地	國立屏東大學	教育學系	1	國民小學一般教師，具魯凱族語專長，另加住輔導專長	114 學年度分發魯凱族語霧台鄉霧台國小	
賽夏族語	苗栗縣	平地	國立清華大學	音樂學系	1	國民小學藝術領域，音樂專長，具賽夏族語專長，需加註輔導專長	114 學年度分發賽夏族語東河國小	1
太魯閣族	花蓮縣	山地	國立東華大學	教育與潛能開發學系	1	國民小學一般教師，包班且具備補救教學(取得國英數分科補救教學 18 小時研習證明)，具太魯閣族語專長	114 學年度分發太魯閣族語見晴國小	1


## 109 學年度原住民族及離島地區醫事人員養成計畫

### 公費學士招生名額一覽表

• 報名時間:109/02/24-109/03/09

學校	科系	籍屬身分	招生名額	小計
國立臺灣大學	醫學系	原住民	1	1
國立陽明大學	醫學系	原住民	1	3
	物理治療暨輔助科技學系	原住民(花蓮縣)	1	
		原住民(南投縣)	1	
國立成功大學	牙醫學系	原住民	5	6
	職能治療學系	原住民(花蓮縣)	1	
國立金門大學	護理學系	原住民	2	2
國防醫學院	醫學系	原住民	1	1
中山醫學大學	醫學系	原住民	2	13
	牙醫學系	原住民	5	
	護理學系	原住民	6	
中國醫藥大學	醫學系	原住民	2	2
慈濟大學	醫學系	原住民	2	8
	護理學系	原住民	6	
高雄醫學大學	牙醫學系	原住民	5	6
	物理治療學系	原住民(嘉義縣)	1	
臺北醫學大學	牙醫學系	原住民	2	7
	護理學系	原住民	5	
馬偕醫學院	醫學系	原住民	2	7
	護理學系	原住民	5	
大葉大學	護理學系	原住民	4	4
義守大學	醫學系	原住民	9	9

主辦單位 |  教育部國民及學前教育署  
K-12 Education Administration, Ministry of Education

承辦單位 |  國立臺中教育大學  
原住民族教育及文化研究中心

協辦單位 |  高雄市政府教育局  
原住民族教育資源中心  
 KHERC  
 IERCT  
臺南市原住民族  
教育資源中心